

إدارة المراجع (Reference Management)

إن عملية حصر المراجع التي يستخدمها الباحث في قائمة المراجع في نهاية بحثه وتوثيقها في المتن ليست بالأمر البسيط، حيث إن الباحث ومع مرور الوقت وتراكم المصادر قد يجد نفسه عاجزاً عن تنظيم مراجعه ومصادرها، كما أنه قد يفقد بعض من هذه المراجع بسبب كثرتها وتركيزه في الاقتباسات وصياغتها وتوظيفها في بحثه، وهو ما تطلب السعي لإيجاد أداة تساعد الباحثين في تنظيم وإدارة المراجع.

المهم في المراحل الأولى من البحث العلمي أن يقوم الباحث باختيار البرنامج أو الأداة التي سيستخدمها لإدارة المراجع (Reference Management)، ذلك أن برامج إدارة المراجع تساهم في (أهمية استعمال هذه البرامج):

1. ترتيب و حفظ المراجع بشكل صحيح.
2. توفر الوقت و الجهد في كتابتها يدويا.
3. توفر إمكانية اختيار التنسيق الخاص بالمراجع.
4. تساعد الباحث في الاحتفاظ بجميع المراجع في مكان واحد ليسهل الرجوع إليها.

ادوات (برامج) ادارة المراجع

من الادوات او البرامج التي تستعمل بادارة المراجع هي:

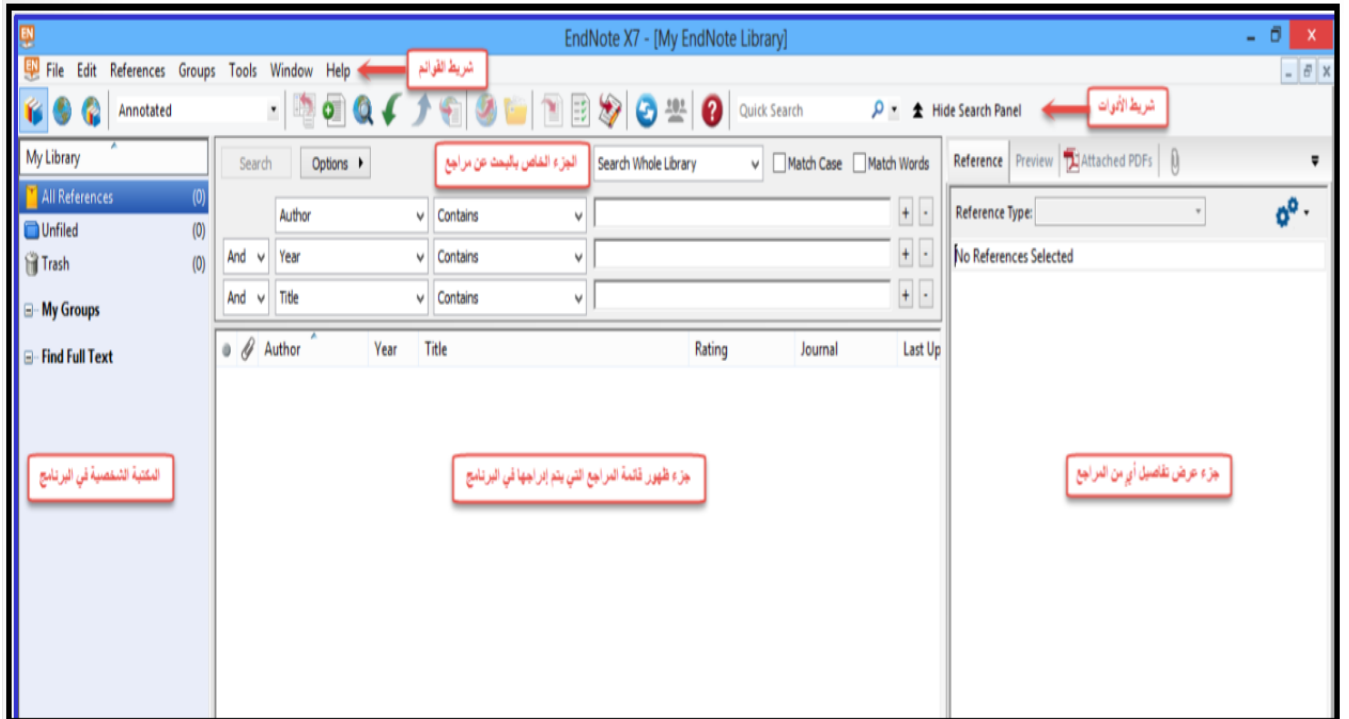
1. برنامج End Note
2. برنامج Mendeley
3. برنامج Papers
4. برنامج Zotero

End Note

ومن تلك الأدوات التي قد تساعد الباحثين في عملية تنظيم وإدارة المراجع والتوثيق في الأبحاث العلمية برنامج (EndNote) والذي يسمح للباحثين بالتعامل مع المراجع بكل يسر وسهولة، إذ يقوم البرنامج بحفظها والرجوع إليها أثناء كتابة الأوراق والأبحاث العلمية، كما يتضمن البرنامج العديد من التنسيقات الببليوغرافية التي يمكن استخدامها، مثل (MLA)، (APA) والتي يتم الاختيار منها وفقاً لنمط التوثيق الذي يريد الباحث استخدامه، كما يمكن ربط برنامج (EndNote) ببرنامج (Microsoft Word) لتسهيل عملية الاقتباس والتوثيق أثناء كتابة الأبحاث، كذلك فإن البرنامج يرتبط بالعديد من قواعد بيانات مكتبات عالمية يمكن البحث فيها وإدراج المراجع منها.

كيف يمكن استخدام برنامج (EndNote X7) في تنظيم وإدارة المراجع في الأبحاث العلمية؟

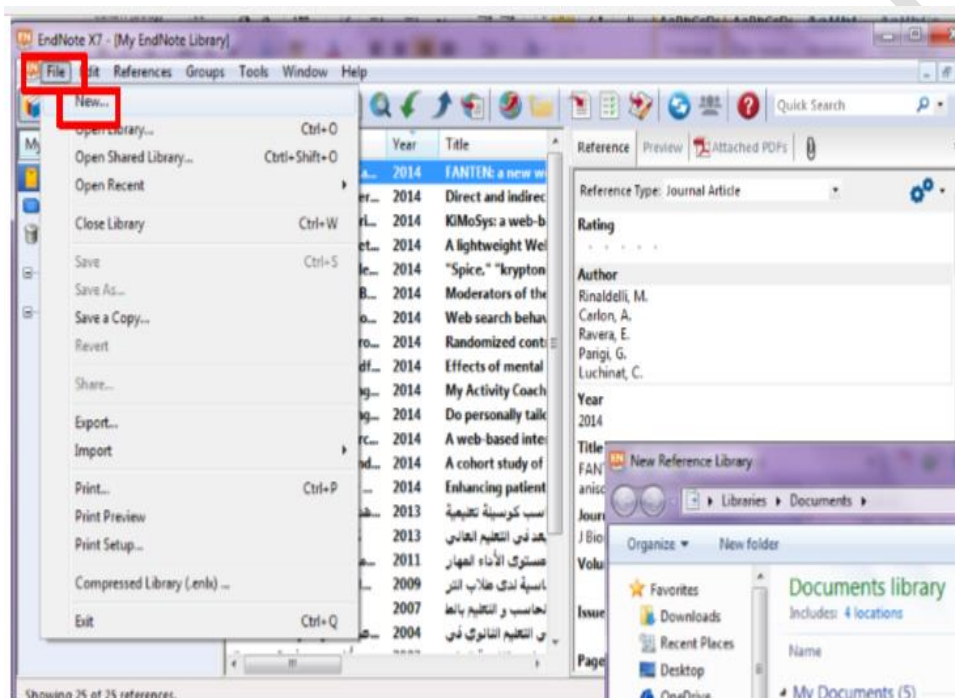
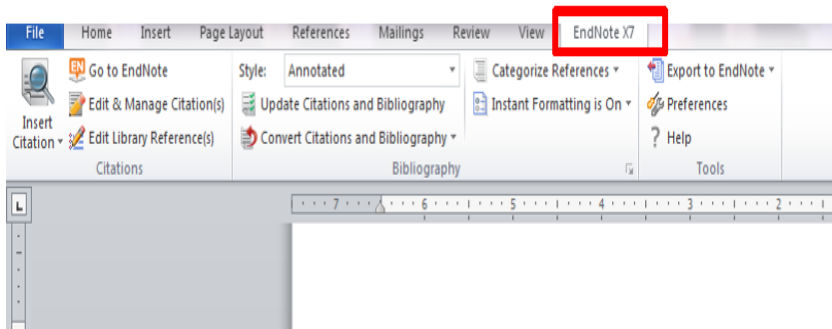
1. ما إعدادات موقع جوجل البحث العلمي (Google Scholar) ومواقع البحث العلمي الأخرى التي يجب ضبطها لتسهيل عملية تحميل المراجع إلى برنامج (EndNote X7) واستخدامها في البحث؟
2. ما مكونات برنامج (EndNote X7)؟ وكيف يتم التعامل معها أثناء استخدام البرنامج؟
3. كيف يمكن ربط برنامج (EndNote X7) ببرنامج (Microsoft Word) لإدراج التوثيق للفقرات؟



الواجهة الرئيسية للبرنامج: وهي تتضمن ست أجزاء

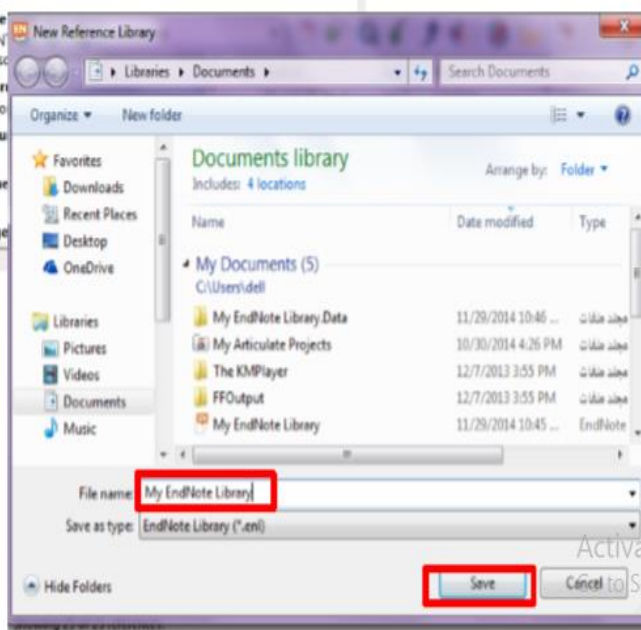
إنشاء مكتبة خاصة

بعد تحميل البرنامج على جهازك
ستظهر ايقونته الخاصة في برامج
معالجات النصوص



لانشاء مكتبة خاصة
بمراجعتك

من ملف ثم جديد ثم
اعط مكتبتك اسم وقم
بحفظها

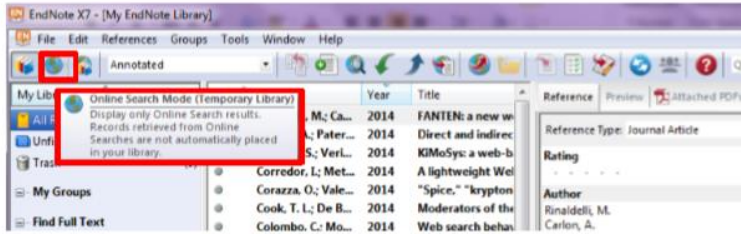


إدراج المراجع إلى المكتبة

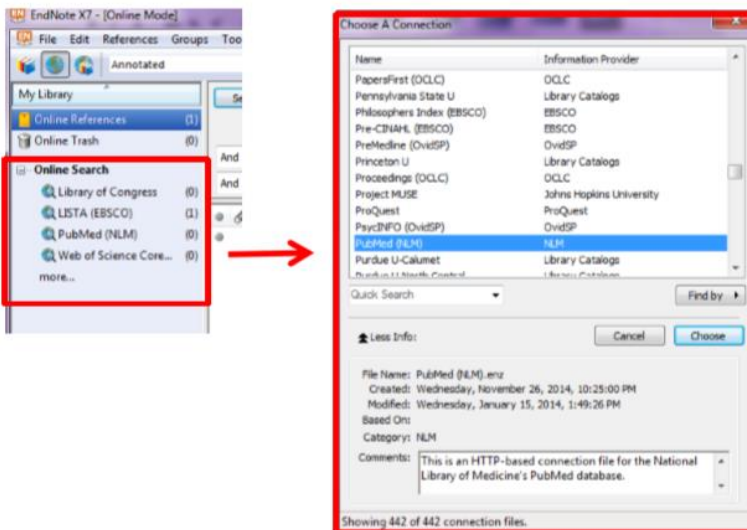
يوجد عدة طرق لإدراج المراجع إلى المكتبة:



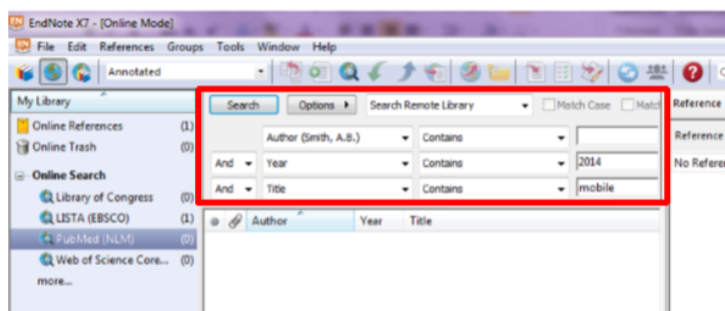
1 الاستيراد من مواقع المكتبات الرقمية من داخل مواقع المكتبات نفسها من خلال خيارات متوفرة هناك مثلا من موقع الباحث العلمي يتوفر خيار Import to EndNote أو استيراد الى EndNote اذا لم يكن هذا الخيار متاحا فيمكن اظهاره من الاعدادات. وتوفر المكتبات الرقمية خيارات مشابهة لذلك.



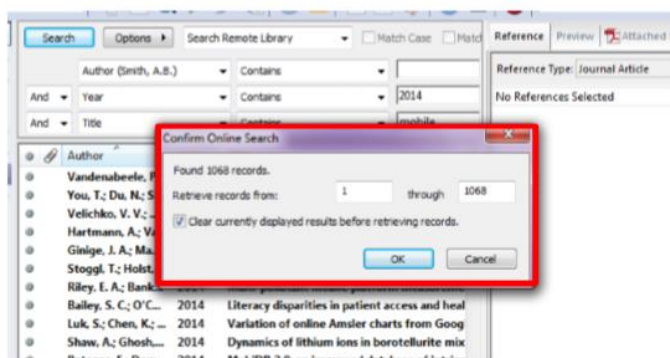
2 يمكن ايضا استيراد مراجع من المكتبات الرقمية باستخدام البرنامج نفسه من خلال ايقونة Online Search Mode



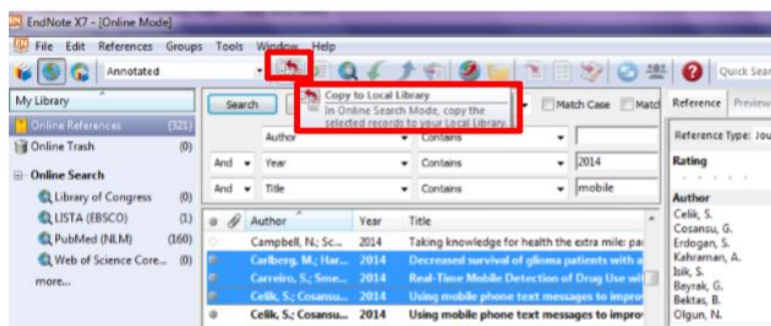
ومن ثم اختيار مكتبة من القائمة المعروضة او اختيار more لتظهر لك قائمة باكثر من 400 مكتبة لتختار منها و المكتبة التي ستختارها ستضاف الى قائمة المكتبات المعروضة في Online Search



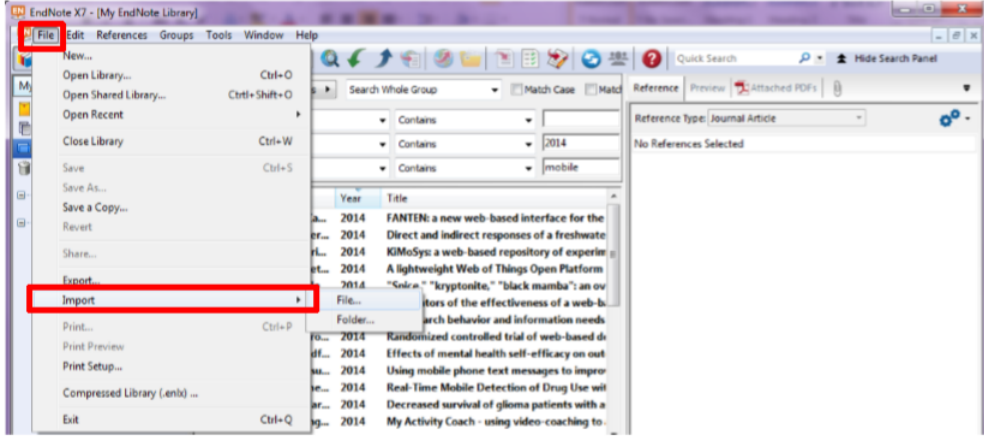
يتم بعد ذلك تحديد معايير البحث ومن ثم النقر على بحث



ستظهر نافذة بعدد المراجع التي تتوافق مع معايير البحث



يمكنك بعد ذلك تحديد ما تريد منها ونقله الى مكتبك الخاصة من خلال ايقونه Copy to Local Library



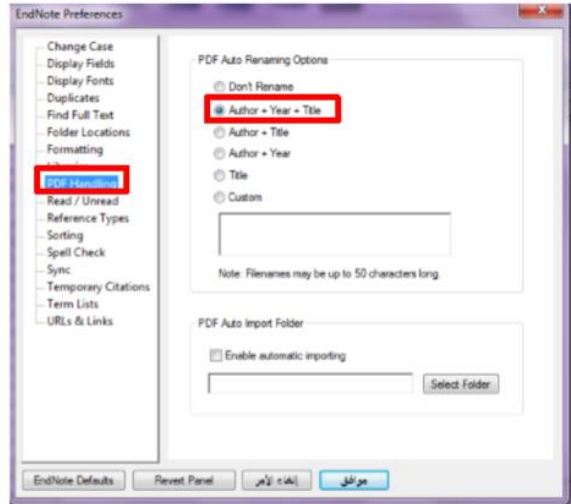
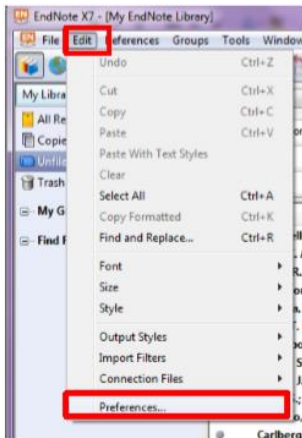
ايضا
3 يمكن نقل
المراجع
المحفوظة لديك
بصيغة PDF الى
المكتبة عن طريق
ملف ثم استيراد
ثم اختيار ملف اذا
كنت ترغب
باستيراد ملف او

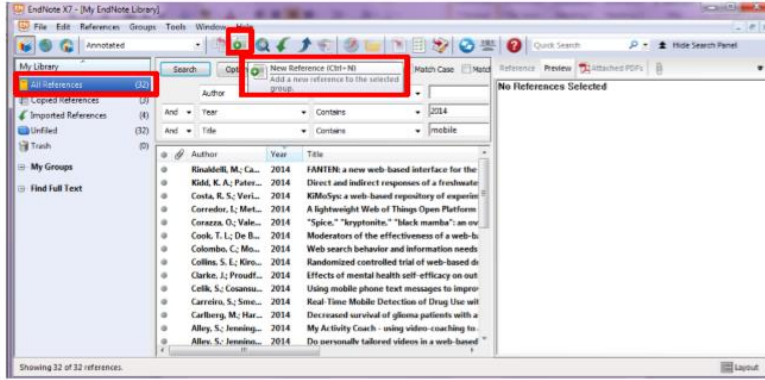
مجلد اذا كنت ترغب في استيراد مجلد كامل ومن ثم تحديد المسار المناسب

ويمكن للبرنامج ايضا ان يعيد تسمية ملفات الPDF حسب رغبتك كأن يسميها باسم المؤلف

والسنة والعنوان وذلك من خلال قائمة تحرير ثم تفضيلات أو , Edit

Preferences





ايضا يمكن ادراج مراجع الى
مكتبتك بطريقة يدوية من
ايقونة New Reference

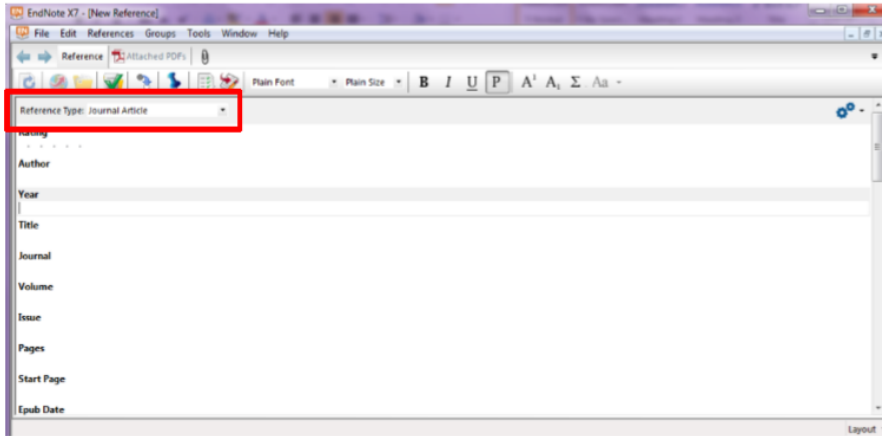
4

او من قائمة

References , New reference

تاكد من ان المؤشر على قائمة

All References



وعندها ستفتح نافذة تتيح
لك ادخال البيانات الخاصة
بالمرجع

يجب اولا تحديد نوع المرجع
حتى تظهر الخانات
المناسبة لنوع المرجع