

وزارة التعليم العالي والبحث العلمي
جامعة محمد لمين دباغين سطيف 2 -
كلية العلوم الإنسانية و الاجتماعية
قسم علم النفس وعلوم التربية والأرطفونيا

• مقياس

• منهجية البحث العلمي في العلوم النفسية

• Methodology of scientific research in
psychological sciences

• للسنة الثانية أرطفونيا.

Second year Speech-Language Pathology

إعداد وتقديم أ.د : خالد عبد السلام.

2025 /2024

المحاضرة الخامسة

فرضيات البحث شروطها أنواعها وكيفية صياغتها

Research hypotheses - conditions - types and how to formulate them

الكفاءات المنشودة: Desired

Competencies:

- . جعل الطالب قادرا على فهم ماهية فرضية البحث.
- . جعل الطالب قادر على فهم أنواع الفرضيات.
- . جعل الطالب قادر على فهم مصادر الفرضيات
- . جعل الطالب قادر على فهم شروط صياغة الفرضيات.
- . جعل الطالب قادرا على صياغة وبناء مختلف الفرضيات في بحثه

كيف أضع فرضيات البحث

الأحد 03 نوفمبر 2024





المحور الأول

ما هية الفرضية؟

What is a hypothesis?



00968553626526
009685609172712

draasah.com
draasah.net

info@draasah.com
info@draasah.net

أصل كلمة فرضية

جاءت كلمة الفرضية من أصل الكلمة

اليونانية **hypothesis**

The word hypothesis came from the origin of the Greek word hypothesis

وهي تعني: طرح أو تفسير مقترح لظاهرة أو إشكالية معينة.

أو عبارة عن أطروحة مقترحة منطقية تقدم علاقة ارتباط بين ظاهرتين أو عدة ظواهر.

It means: a proposed proposal or interpretation of a particular phenomenon or problem.

Or a logical proposed thesis that presents a correlation between two or several phenomena.

. بالكلمة الإنكليزية تشتق من الجذر الإغريقي القديم **hypotithenai** الذي يعني "يضع أسفل" أو بمعنى

"يفترض" يفترض المنهج العلمي دوماً أن تكون الفرضيات قابلة للفحص حتى تعتبر فرضية

علمية. (ويكيبيديا).



اصطلاحا



لقد عرفها **عودة وملكاوي**
أنها عبارة عن:
" إجابة محتملة لأحد أسئلة
الدراسة **يتم وضعها موضع**
الاختبار" (1992م، ص43).

**Odeh and Malkawi defined it
as:**

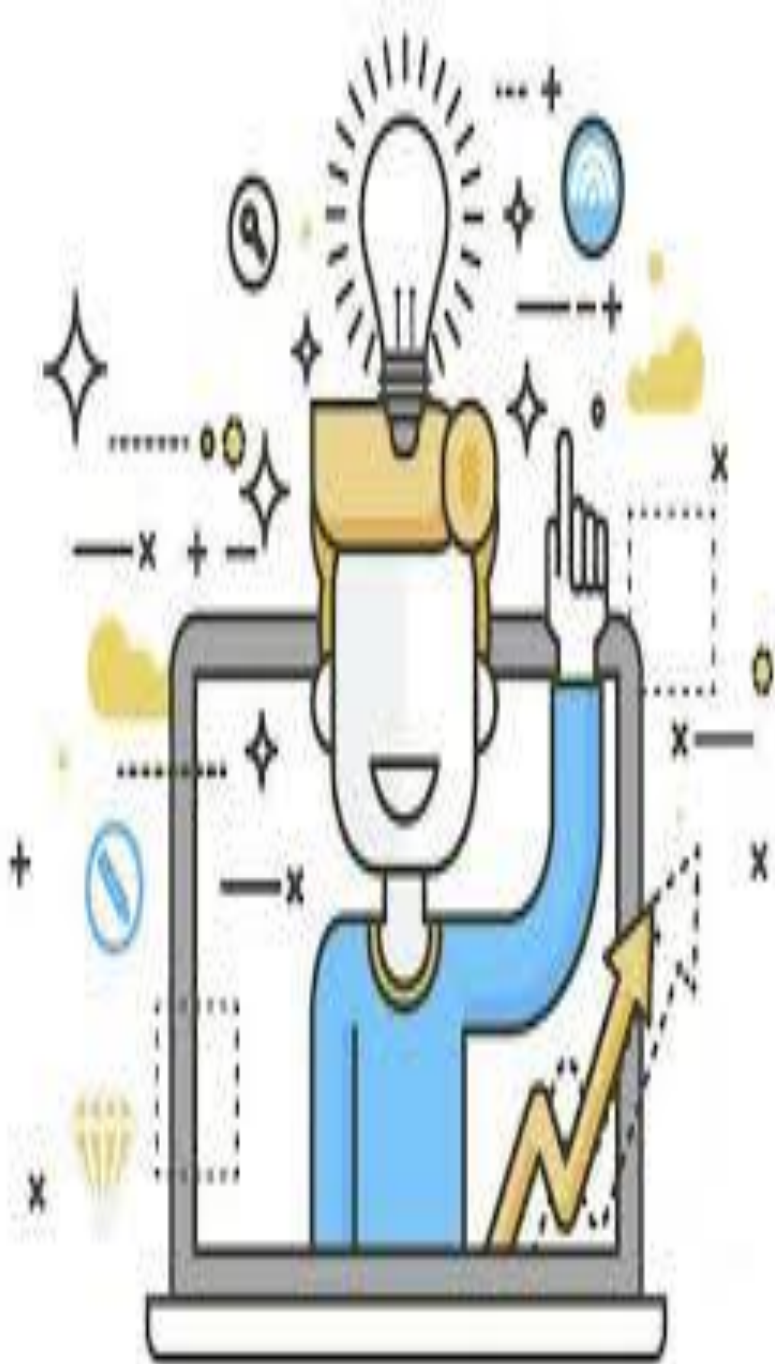
**"A possible answer to one of
the study questions is put to
the test." (1992, p. 43).**

وتعرف أيضا بأنها

" تفسير مؤقت أو محتمل يوضح العوامل أو الأحداث أو الظروف التي يحاول الباحث أن يفهمها، (دالين، 1969م، ص 22).

- **وتعرف أيضا على انها:** تخمين واستنتاج ذكي يصوغه ويتبناه الباحث مؤقتاً لشرح بعض ما يلاحظه من الحقائق والظواهر، ولتكون هذه الفرضية كمرشد له في الدراسة التي يقوم بها، (بدر، 1989م، ص 71).

It is also defined as: a guess and a smart conclusion formulated and adopted by the researcher temporarily to explain some of the facts and phenomena he observes, and to be this hypothesis as a guide for him in the study he conducts

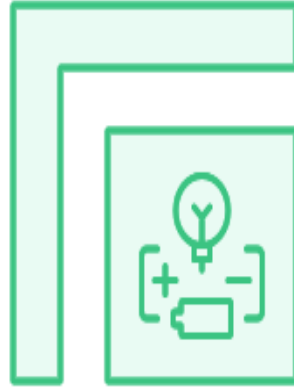


وتعرف أيضا بأنها

الفرضية في البحث العلمي

الاستنتاج

يؤدي إلى استنتاجات مدعومة بالأدلة في البحث.



التعريف

الفرضية هي اقتراح علمي لتفسير الظواهر.



الاختبار

يتضمن جمع البيانات وتحليلها للتحقق من صحة الفرضية.



الهدف

توجه البحث وتساعد في تحديد علاقات المتغيرات.





خلاصة التعاريف

Summary of definitions

نستخلص من كل ما سبق أن الفرضية هي:

1- إجابة مؤقتة عن إشكالية البحث يضعها الباحث لتوجه تفكيره وعمله الميداني.

1- A temporary answer to the problem of research developed by the researcher to guide his thinking and field work.

2- تفسير محتمل للعلاقة بين متغيرات الدراسة (المستقل والتابع) يستخلصها من:

2 A possible explanation of the relationship between the variables of the study (independent and dependent) is derived from:

دراسة

الفرضيات

في البحث العلمي



0096555625526
0096555625526

draseh.com
draseh.net

info@draseh.com
info@draseh.net



أهمية فرضيات الدراسة

المحور الثاني

في ماذا تفيد الفرضية
الباحث في بحثه العلمي؟

What does the
hypothesis benefit the
researcher in his
scientific research?

تکمن أهمية الفرضية في انها

. توجه تفكير الباحث وعمله الميداني بشكل دقيق.

Directs the researcher's thinking and field work accurately.

. تحدد مجال الدراسة وحدوده بشكل إجرائي واضح ودقيق.

Define the field of study and its boundaries in a clear and precise procedural manner.

. تنضم عملية جمع البيانات ذات العلاقة بموضوع الدراسة فقط.

Only the collection of data relevant to the subject of study joins.

. الإطار الذي ينظم تحليل البيانات وتفسير النتائج. (غرايبة وزملاؤه، 1981م، ص23).

The framework that regulates data analysis and interpretation of results.

(Gharaibeh et al., 1981, p. 23).

تكمُن أهمية الفرضية في انها

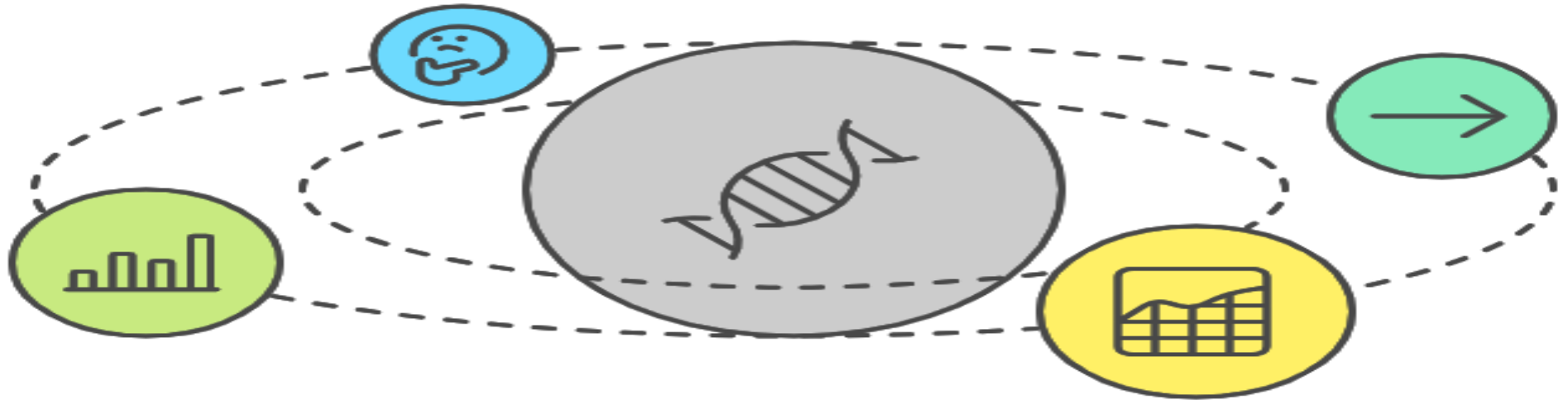
دور الفرضيات في البحث

توقعات

توقعات أولية بناءً على
المعرفة السابقة

إرشادات للبحث

توجه عملية البحث
والتركيز



تحديد القياس

يساعد في تحديد البيانات
التي يجب جمعها

تحليل البيانات

يُعلم الأساليب المستخدمة
لتحليل البيانات

نستخلص اذن أن الفرضيات

هي:

- المرجع الأساسي
للباحث في بناء أدوات
البحث.

- وهي العبارات التي يتم
اختبارها ميدانيا لتأكيد
أو نفيها.

- وفي تحديد أدوات
التحليل الكمي والكيفي
لنتائج الدراسة.



نستخلص اذن أن الفرضيات

كيف يمكن للباحثين
استخدام الفرضية
البحثية؟



توجيه البحث

تساعد الفرضية في تحديد اتجاه البحث
وتركيزه.



تقديم رؤى جديدة

تساهم الفرضية في اكتشاف أفكار جديدة
وتحليلها.



المحور الثالث

مصادر الفرضيات،

أو من أين تستمد فرضيات البحث؟

Sources of hypotheses,

Or where do the research hypotheses derive from?

تستمد الفرضيات من المصادر الآتية

اختيار الفرضيات

الاستبيانات والمقابلات

طرق جمع البيانات التي تشكل الفرضيات.

المراجع الأدبية

المصادر من الأدبيات الموجودة التي تُعلم تطوير الفرضيات.



الملاحظات الشخصية

الرؤى الفردية التي تساهم في صياغة الفرضيات.

المشكلات العملية

القضايا الواقعية التي تلهم فرضيات ذات صلة.

النظريات العلمية

النظريات المعتمدة التي توفر إطارًا للفرضيات.



يؤكد المختصين في منهجية البحث العلمي ان الفرضيات تستمد تقريبا من نفس مصادر اختيار إشكالية البحث وهي:

Specialists in scientific research methodology confirm that hypotheses are derived almost from the same sources of choice of research problem, namely:

- 1- قد تبني الفرضية على أساس منطقي من خلال العلاقة الموجودة بين متغيرين متلازمين. 1- The hypothesis may be based on a logical basis through the relationship between two correlated variables.
- 2- قد تنتج من نتائج الدراسات السابقة. 2- May result from the results of previous studies.
- 3- من الرصيد المعرفي المتراكم في المراجع والمصادر العلمية المختلفة. 3 of the balance of my accumulated knowledge in various scientific references and sources.



4- قد تنتج عن الاستنباط من نظرياتٍ علميةٍ معتمدةٍ.

4 May result from deduction from approved scientific theories.

5- قد تنتج عن تجارب أو ملاحظات الباحث الميدانية.

- May result from the researcher's field experiments or observations.

6- كما قد تنتج عن حدس الباحث.

6- It may also result from the researcher's intuition .



المحور الخامس:

شروط صياغة الفرضيات

Conditions for formulating hypotheses

الشروط المنهجية لصياغة فرضيات ذات جودة

جودة الفرضية

القابلية للتعديل

يمكن إجراء تعديلات على الفرضية بناءً على أدلة جديدة.



الوضوح والدقة

يضمن أن الفرضية مفهومة بسهولة ومحددة بدقة.



البساطة

يحافظ على الفرضية بسيطة وغير معقدة.



القابلية للاختبار

يسمح باختبار الفرضية من خلال التجارب أو الدراسات.



التوافق مع الحقائق العلمية

يتمشى مع الحقائق العلمية المعترف بها.

من شروط صياغة الفرضيات

1 - الإيجاز والوضوح: أن تتسم الفرضية بالإيجاز والوضوح في الصياغة .

1- Brevity and clarity: The hypothesis should be characterized by brevity and clarity in the wording.

- مع البساطة بالإبتعاد عن العموميات والتعقيدات .

With simplicity by staying away from generalities and complexities.

- وإستخدام ألفاظ سهلة الفهم . And use words that are easy to understand.

2 - القابلية للاختبار: أن تصاغ الفرضية بشكل دقيق، محدد واجرائي قابل للاختبار والتحقق من صحتها .

• 2- Testability: The hypothesis should be formulated in a precise, specific and procedural manner that can be tested and verified.

3- خلوها من التناقض: أي يتبنى فرضيات متكاملة فيما بينها وليست متناقضة فيما بينها .

• تتبنى أما فرضا بديلا (بالإيجاب) او فرضا صفريا (بالنفي) وليس الفرضين معا

تابع شروط صياغة الفرضيات

4- التعدد: أن يتبنى عدة فرضيات تشمل مختلف المتغيرات التي يرغب الباحث في دراستها.

- 4- Multiplicity: To adopt several hypotheses that include the various variables that the researcher wishes to study.

5 - عدم التحيز: - أن تكون بعيدة عن احتمالات التحيز الشخصي للباحث.

5 Impartiality: Be far from the possibilities of personal bias of the researcher.

6 - انسجامها مع الحقائق والنظريات العلمية: أي ان لا تتعارض مع ما تم إقراره في الكثير من البحوث العلمية والنظريات.

6- Consistency with scientific facts and theories: that is, they do not contradict what has been approved in many scientific research and theories.



سندك

للاستشارات الأكاديمية والترجمة



المحور السادس

أنواع الفرضيات

انواع الفرضيات
في البحث العلمي



الفرضية
البديلة

الفرضية
الصفريّة

الفرضية
الموجهة

الفرضية غير
الموجهة

أنواع الفرضيات في البحث العلمي

أنواع الفرضيات في البحث العلمي

أنواع الفرضيات في البحث

الفرضيات الاحصائية

تتعلق بالتحليل الاحصائي والاستنتاج.

الفرضية الصفرية

بيان يؤكد عدم وجود تأثير أو فرق.

الفرضية البديلة

يقترح وجود فرق أو تأثير.

الفرضيات التجريبية

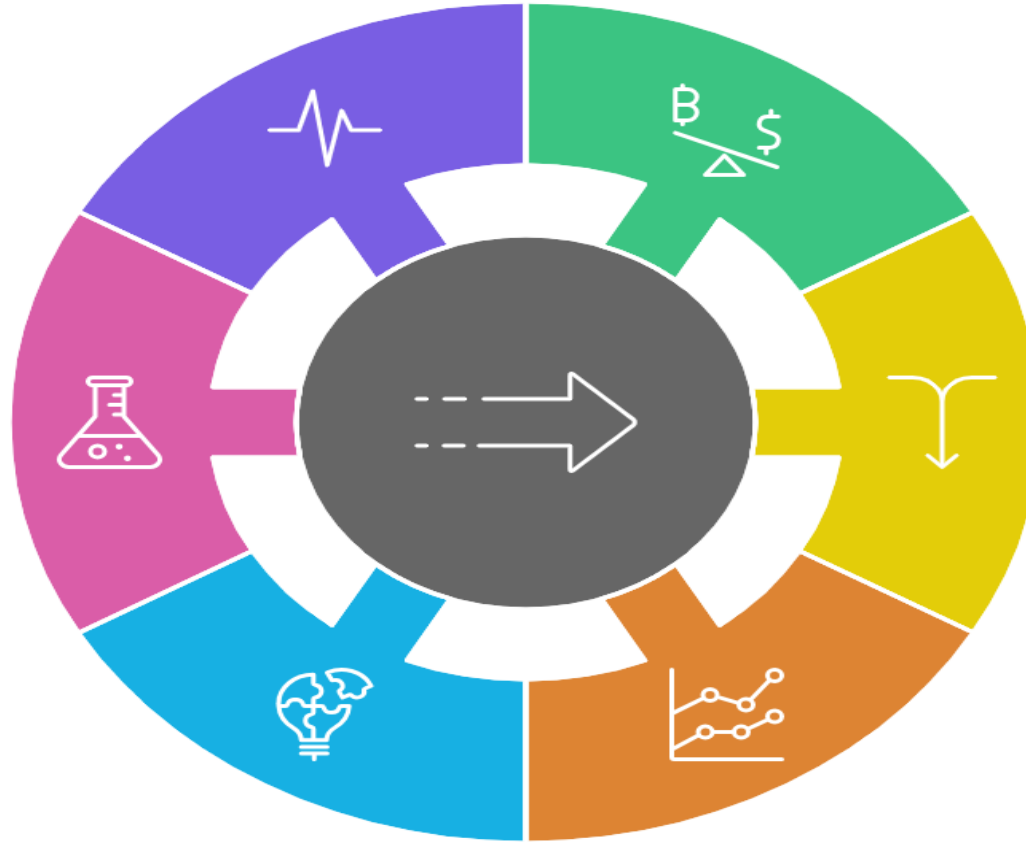
تشمل الاختبار من خلال تجارب محكمة.

الفرضيات التفسيرية

تهدف إلى تفسير العلاقات بين المتغيرات.

الفرضيات الوصفية

تركز على وصف الخصائص أو الظواهر.



هناك عدة تصنيفات للفروض حسب الصياغات المختلفة مثل:
. التصنيف حسب الإثبات والنفى:

1 . الفرض المباشر أو (صيغة الإثبات): وهو الفرض الذي يحدد علاقة ايجابية بين متغيرين أو أكثر مثل:

توجد علاقة بين الحرمان العاطفي واضطراب الكلام لدى أطفال المرحلة الابتدائية.

2 - الفرض الصفري أو (صيغة النفي): وهو الفرض الذي يحدد العلاقة السلبية بين متغيرين أو أكثر مثل:

لا توجد علاقة بين الحرمان العاطفي واضطراب الكلام لدى أطفال التعليم الابتدائي بمدارس دائرة سطيف.

2 - التصنيف الإحصائي: لكن هاذين التصنيفين لهما نفس الدلالة والصياغة يختلفان في التسمية فقط.

1- الفرض البحثي: وهو الفرض الذي يشير إلى وجود الفرق او العلاقة المتوقعة بين متغيرين . كأن نقول:
مثال:

توجد فروق دالة إحصائية في اضطراب الكلام بين الذكور والانات لدى تلاميذ السنة الرابعة ابتدائي بمدارس دائرة سطيف.



2 - الفرض الإحصائي: وهو فرض صفري يشير إلى عدم وجود علاقة أو فرق بين متغيرين فنضيف [لا]

مثال:

لا توجد فروق دالة إحصائية في علاقة اضطراب الكلام بالحرمان العاطفي لدى تلاميذ السنة الرابعة ابتدائي بمدارس دائرة سطيف يعزى لمتغير الجنس.

3- التصنيف حسب الاتجاه

3 - **الفرضية الموجهة:** وهي فرضية تحدد لنا طبيعة العلاقة او التأثير للمتغير المستقل في المتغير التابع بأن يكون:

إما **موجبا او سالبا.**

مثال: توجد علاقة **موجبة او سالبة** (إيجابية او سلبية) بين الوعي الفونولوجي واضطراب القراءة لدى تلاميذ السنة الرابعة ابتدائي بمدارس دائرة سطيف.

- او يوجد تأثير **بدرجة كبيرة** للوعي الفونولوجي في اضطراب القراءة لدى تلاميذ السنة الرابعة ابتدائي بمدارس دائرة سطيف.

4- **الفرضية غير الموجهة:** بتحديد العلاقة او التأثير للمتغير المستقل في المتغير التابع دون ذكر **اتجاه العلاقة او التأثير.**

الفرضيات

في البحث العلمي

العناصر المكونة
للفرضية



00966555026526
00966560972772

drasah.com
drasah.net

info@drasah.com
info@drasah.net



مكونات فرضيات البحث العلمي

تتكون الفرضيات من أربعة عناصر أساسية هي:

1. المتغير **المستقل**.
2. المتغير **التابع**.
3. علاقة المتغيرات ببعضها البعض بشكل واضح (**المتغير المستقل و المتغير التابع**). هل نبحث عن [العلاقة - التأثير - التقييم - التشخيص - الفعالية - الاحتياجات ...].
4. العينة التي ستجرى عليها الدراسة.

في المثال السابق

مثال: توجد علاقة (+ أو -) بين الوعي الفونولوجي وعسر القراءة لدى تلاميذ السنة الخامسة ابتدائي.

1- توجد علاقة: عنصر ثاني (وجود علاقة موجبة او سالبة)

2- الوعي الفونولوجي: متغير مستقل

3- عسر القراءة: متغير تابع

4- تلاميذ السنة الخامسة ابتدائي: عينة الدراسة



ماذا نقصد

بالمتغير المستقل والمتغير التابع؟

1- **معنى المتغير المستقل:** هو المتغير الذي **يؤثر** في كل المتغير أو المتغيرات التابعة **إما سلبا أو ايجابا.**

2- **معنى المتغير التابع:** هو المتغير الذي **يتأثر** بالمتغير **المستقل سلبا او ايجابا.**

ملاحظة مهمة: وعند صياغة الفرضيات علينا بعدم وضع فرضيتين متناقضين معا كأن يقول الطالب مثلا:

توجد علاقة بين الوعي الفونولوجي وعسر القراءة
ثم يصيغ فرضية ثانية ويقول: لا توجد علاقة بين الوعي الفونولوجي وعسر القراءة. **التناقض غير مقبول**

المحاضرة السادسة



المتغيرات في البحث العلمي؟

Variables in Scientific Research?

المتغيرات في البحث العلمي

الأحد 10 نوفمبر 2024



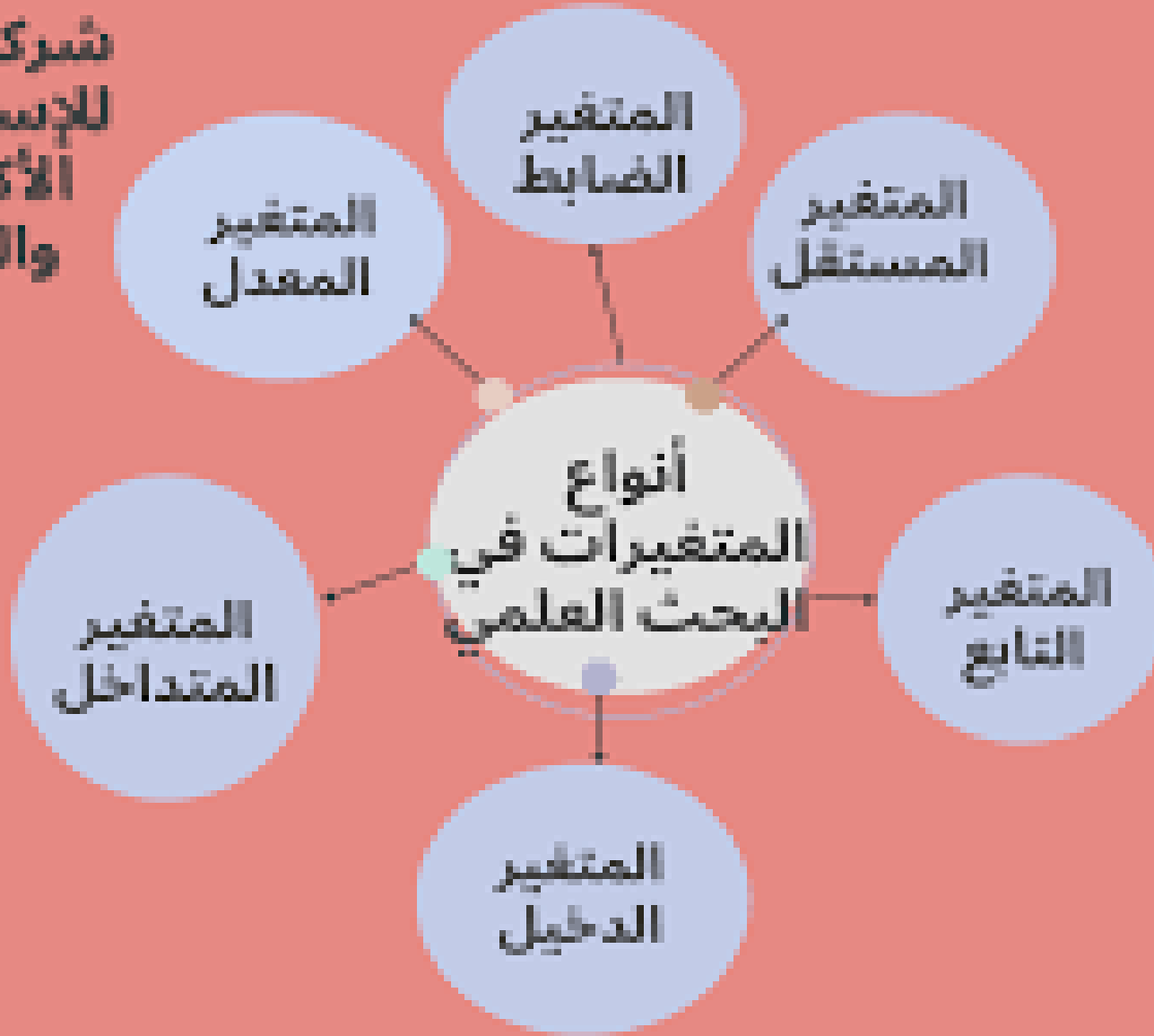
المتغيرات هي صفات او سمات او قيم قابلة
للتغيير، وهي قابلة للقياس الكمي و الكيفي.

ولها عدة أنواع:

المتغيرات المصنفة حسب كونها مجردة أو ملحوظة

أنواع المتغيرات في البحث العلمي

شركة ستيك
للإستشارات
الأكاديمية
والترجمة





تحليل بيانات المقياس الاسمي



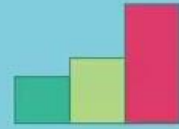
1. المتغيرات المصنفة حسب طبيعة القياس

1. متغيرات القياس الاسمي او قياس التصنيف:

وهو أسلوب يستخدم لقياس المتغيرات بهدف تصنيفها إلى فئات مختلفة تتميز بخصائص تختلف عن الأخرى دون ان يكون لها معنى كمي او قيمة كمية:

مثل: متغير الجنس (ذكور وإناث).

متغير المهنة: (طبيب، أرطفوني، إداري..).



المستوى الرتبي Ordinal

لا تجرى عليها
اي عمليات
حسابية

المسافات بين
الرتب غير
متساوية

وظيفتها هي
الترتيب
والتمييز

الأرقام
تمنحه ميزة
المفاضلة
والترتيب

يمكن المفاضلة
بينها وهو ما لم
يتوفر في
المتغيرات
الاسمية

مقاييس ليكارت
الخماسي مثلا
1. موافق بشدة
2. موافق
3. محايد
4. غير موافق
5. غير موافق
بشدة

مستوى الدخل
1. 2000-1000
2. 3000-2000
3. 4000-3000
4. وهكذا.....

متغير التعليم
1. متوسط
2. ثانوى عام
3. بكالوريوس
4. دبلومة
5. ماجستير
6. دكتوراة

متغير الرتب
العسكرية
1. ملازم
2. ملازم اول
3. نقيب
4. راند
5. مقدم

درجته - رتبة - صفه - تصنيف - متوسط - محبوب - جيد جدا

قياس رأي الطلبة: موافق - موافق جدا - محايد - غير موافق

3. متغيرات قياس الفئة أو الفترة (المتغيرات الرقمية):

وهو أسلوب يستخدم لقياس المتغيرات بهدف منحها قيمة كمية او عددية يتم أخذها بعين الاعتبار عن حساب الفروق بين الرتب او الفترات.

وهي قيم رقمية تعتمد لقياس الفروق ولكن لا تعبر عن القيمة الحقيقية للأرقام ولا يمكن التعامل معها بالجمع والطرح والقسمة.
مثال: . درجة الحرارة (من 0 إلى 100°)
. الوزن (45 . 150 كلغ)
. المسافة (1 إلى 500 كلم).

4. متغيرات القياس النسبي:

وهو أسلوب يستخدم لقياس المتغيرات بهدف منحها قيمة كمية حقيقية للمتغير ويمكن اعتمادها في حساب الفرق بين الفئات او الفترات, وهذا النوع يجمع بين الرتب والتصنيف وحساب الفرق بين الرتب بدلالة أدوات وحدات القياس المستعملة. حيث يمكن التعامل معها حسابيا (الجمع والطرح) مثال على ذلك:

- . العمر: طفل عمره 10 سنوات وآخر 15 سنة. $(5+10)$
 - . الطول: طفل طوله (1م و 20 سنتم) وآخر (1م و 60 سم)
 - . الدخل الشهري: فرد (25000 دج) آخر (50000 دج)
- يعني الثاني له ضعف الأول.



2. المتغيرات المصنفة باعتبارها مجردة
وملحوظة (غير ملحوظة)



المتغيرات الملاحظة: هي المتغيرات المشاهدة التي يمكن التعبير عنها مباشرة بعلامات أو تسميات دالة عنها. دون الحاجة إلى الاستدلال عنها بطرق معينة. مثل:

الجنس: (ذكور، إناث)

المهنة: (أخصائي أرطفوني، نفساني، طبيب....)

الدخل الشهري: (25000 دج، 35000 دج، 50000 دج)

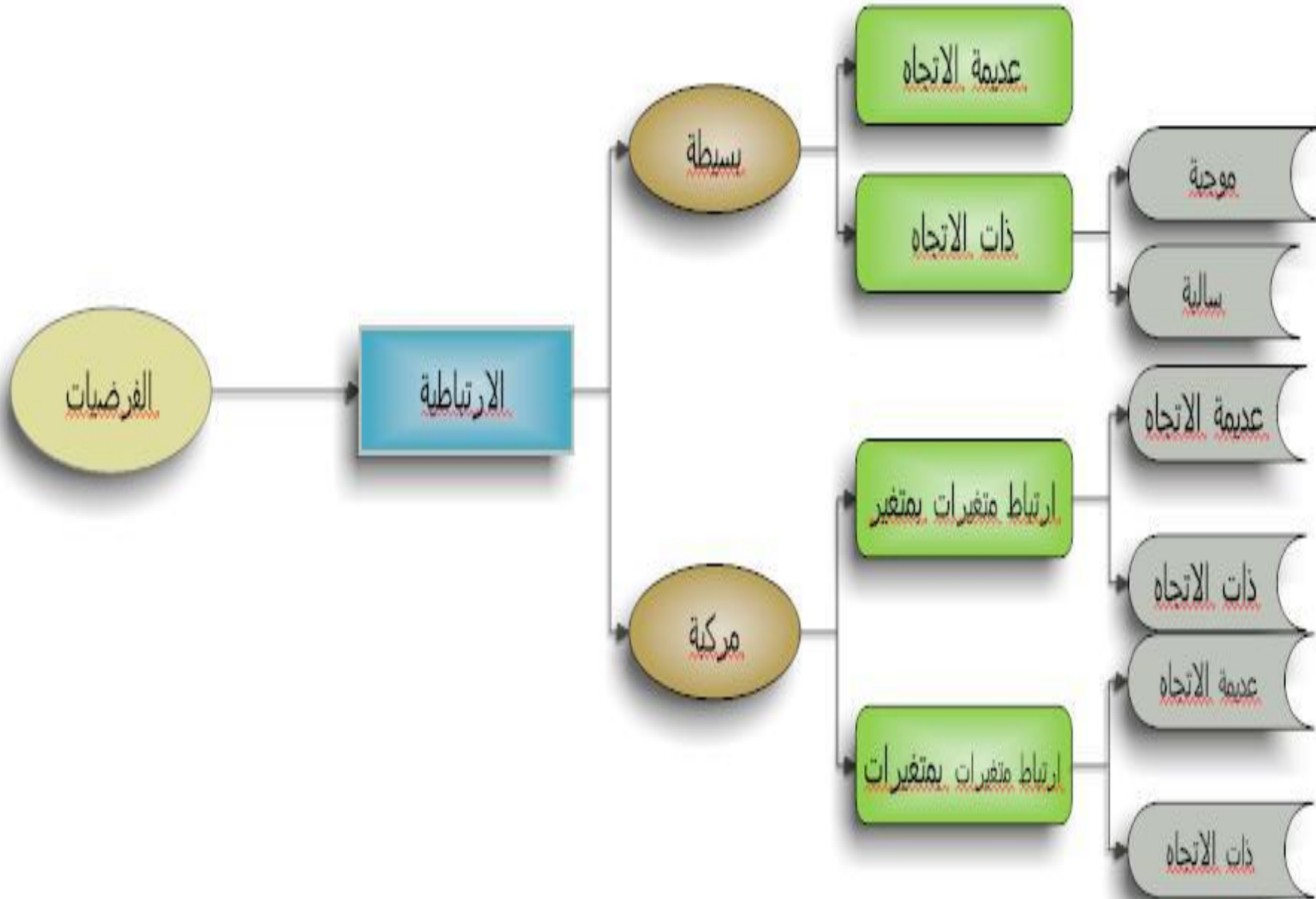
الدرجة الوظيفية: مدير، مساعد مدير، رئيس مصلحة،

رئيس مكتب.



المتغيرات المجردة: هي المتغيرات المشاهدة التي يستدل عنها
او يعبر عنها بمعايير وقيم رقمية معينة مثل:
التحصيل الدراسي: (أقل من 10 ضعيف، بين 10 و 13 متوسط،
بين 14 و 16 جيد، أكثر من 16 جيد جدا).
الذكاء: (بين 25 و 35 درجة ضعيفة جدا، بين 35 و 50
ضعيف، بين 50 و 70 درجة متوسطة، وهكذا).
مهارات التفكير المنطقي: بمؤشرات أدائية كمية (ترتيب الأفكار،
تسلسل الأفكار، تحليل لمجموعة أفكار . التركيب الربط بين الأفكار)
المهارات اللغوية: بمؤشرات ادائية كمية (نطق سليم للأصوات

الفرضيات الارتباطية (ا.د تيغزة)



فرضيات ارتباطية بسيطة

ثانيا: الفرضيات الارتباطية:

فرضية ارتباطية بسيطة (تنطوي على متغيرين)

2.1.2 فرضية ارتباطية بسيطة ذات الاتجاه (متجهة)

. توجد علاقة ارتباطية موجبة بين الدافع للإنجاز ومستوى الطهوح ، وبتعبير أوضح ، كلما ازداد الدافع للإنجاز ، ارتفع مستوى الطهوح .

. توجد علاقة ارتباطية سالبة بين سنوات الخدمة للمدرس ورضاه الوظيفي. أي كلما ازدادت سنوات الخدمة للمدرس ، انخفض مستوى الرضا الوظيفي لديه.

. توجد علاقة ارتباطية موجبة بين متغير المهارات الاجتماعية ومتغير التفكير الإبداعي.

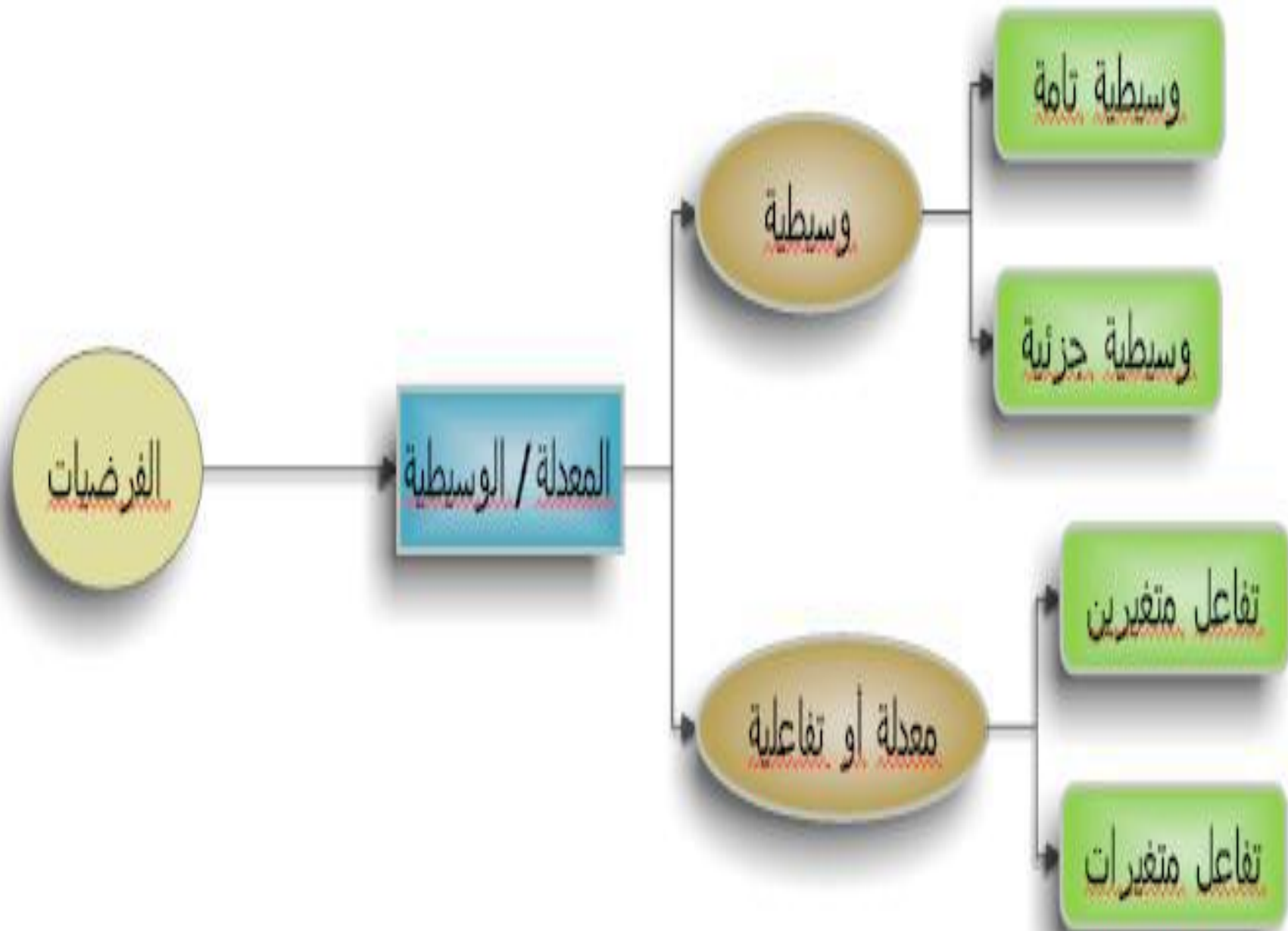
1.1.2 فرضية ارتباطية بسيطة عديمة الاتجاه (غير متجهة)

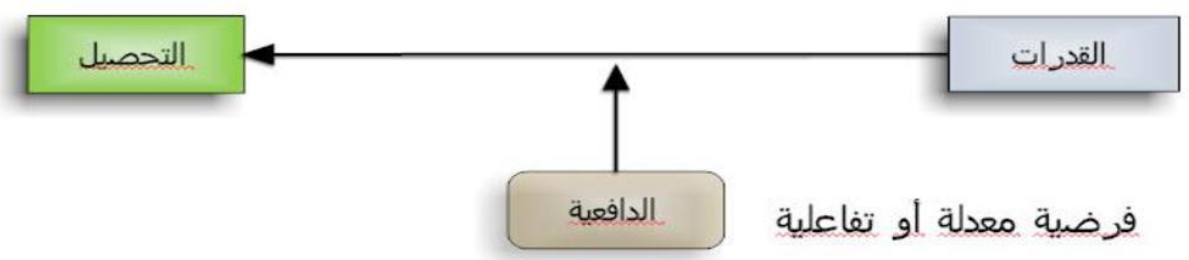
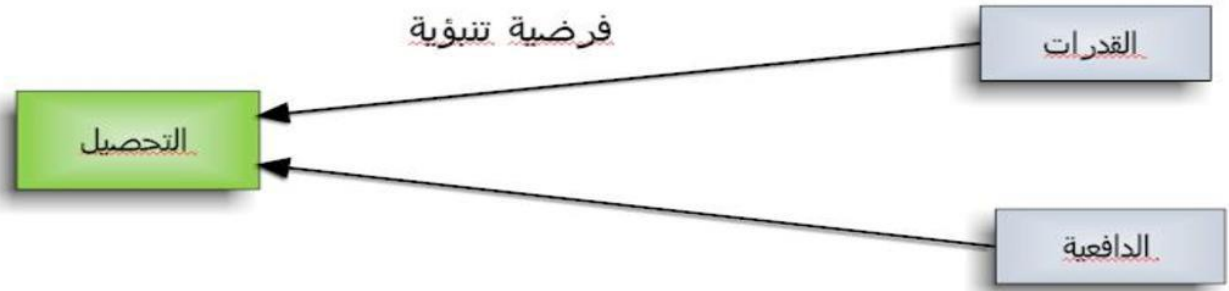
. توجد علاقة ارتباطية (يوجد ارتباط) بين الدافع للإنجاز ومستوى الطهوح.

. يوجد ارتباط بين سنوات الخدمة للمدرس ورضاه الوظيفي.

. يوجد ارتباط بين متغير المهارات الاجتماعية ومتغير التفكير الإبداعي.

فرضيات العلاقات غير المباشرة







موضوع الحصة المقبلة المحاضرة الرابعة

الدراسات السابقة أهميتها وأهدافها
وكيفية مناقشتها ومعالجتها و مراجعتها و عرضها.



لتصميم البحث العلمي يستلزم إتباع الخطوات الآتية:

- 1- تحديد المشكلة.
- 2- مراجعة الدراسات السابقة.
- 3- صياغة الفرضيات.
- 4- تحديد أنواع البيانات للبحث ومصادرها.
- 5- تصميم و بناء أدوات البحث لجمع البيانات الضرورية.
- 6- اختبار الفرضيات والتحقق منها.
- 7- مراجعة وتحليل البيانات والمعلومات والمعارف ذات العلاقة بموضوع البحث.
- 8- عرض النتائج
- 9- تفسير النتائج وتقديم الاستنتاجات والاقتراحات العامة.



نشكركم على متابعتكم

الكلمة لكم للمناقشة والنقد والاستفسار

و الاضافة

والسلام عليكم ورحمة الله.

للتواصل معنا

absalam05@yahoo.fr



نشكركم على متابعتكم

الكلمة لكم للمناقشة والنقد والاستفسار

و الاضافة

والسلام عليكم ورحمة الله.

للتواصل معنا

absalam05@yahoo.fr