

وزارة التعليم العالي والبحث العلمي
جامعة محمد لمين دباغين سطيف 2 -
كلية العلوم الإنسانية و الاجتماعية
قسم علم النفس و علوم التربية و الأطفونيا

• مقياس

• منهجية البحث العلمي في العلوم النفسية

• Methodology of scientific research in
psychological sciences

• للسنة الثانية أطفونيا.

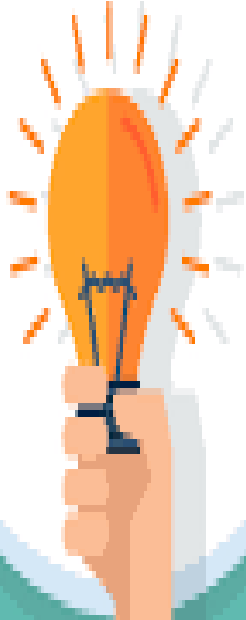
Second year Speech-Language Pathology

إعداد وتقديم أ.د : خالد عبد السلام.

2025 /2024

المحاضرة الرابعة

كيف تعمل على صياغة
مشكلة الدراسة بالشكل
العلمي الصحيح؟



مشكلة البحث معاييرها وكيفية صياغتها؟

The research problem, its
criteria and how to formulate
it?

الأحد 28 أكتوبر 2023

Sunday 28 October 2023



Desired Competencies الكفاءات المنشودة

1. جعل الطالب قادر على فهم ماهية مشكلة البحث

1 Make the student able to understand what the research problem is

2. جعل الطالب قادر على فهم معايير اختيار مشكلة بحثية

2 Make the student able to understand the criteria for selecting a research problem

3. جعل الطالب قادر على فهم كيفية صياغة نماذج لمشكلات بحية.

3 Make the student able to understand how to formulate models for living problems.

4. جعل الطالب قادر على صياغة مشكلة بحثية جيدة

4 Make the student able to formulate a good research problem



عرّف "موريس أنجرس" الإشكاليّة بأنها عبارة عن عرض الهدف من البحث على هيئة سؤال يتضمّن إمكانية التقصي والبحث بهدف

الوصول لإجابة محددة. Maurice Angers defined a problem as the presentation of the research objective in the form of a question that includes the possibility of investigation and research in order to reach a definite answer.

وتعرف أيضا بانها: "جملة الأسئلة الجديرة بالتفكير

والدراسة، التي يطرحها الملاحظ العلمي، حول ظاهرة معينة،

It is also defined as: "The set of questions worthy of thought and study,

posed by the scientific observer, about a particular phenomenon,

أو هي: أسئلة قابلة لإيجاد جواب منطقي، يمكن من فهمها أو تفسيرها

أو التحكم فيها. Ohi: Questions that can be found a logical answer,

which can be understood, interpreted, or controlled.



معايير اختيار مشكلة البحث

Criteria for choosing a research problem



1- معيار القابلية للإنجاز

1 Achievability criterion

أ - معيار القابلية للإنجاز

1. Achievability criterion

يتطلب الأمر من الطالب او الباحث الإجابة على الأسئلة الآتية:

1- هل تمّ ضبط المشكلة بشكل يسمح بالتحقق منها علمياً؟

1 Is the problem set to be scientifically verified?

2- هل يمتلك الباحث الخبرة والمعرفة اللازمين لتناول هذه المشكلة؟

2 Does the researcher have the necessary experience and knowledge to address this problem?

3- هل يملك الباحث الاهتمام والميل الكافي لدراسة هذه المشكلة؟

3 Does the researcher have sufficient interest and inclination to study this problem?

تابع أ - معيار القابلية للإنجاز how a standard of achievability

4. هل تتوفر للباحث الوسائل المعنوية والمادية لإنجاز بحثه
(الوقت، الأدوات، المعلومات...)

4 Does the researcher have the moral and material means to complete his research (time, tools, information...)

5 - هل تتوفر المساعدة والتسهيلات الإدارية لإنجاز موضوع البحث.
(توفر روح التعاون مع الباحث من قبل المسؤولين الإداريين).

5 Is there any administrative assistance and facilities available to complete the research topic? (The spirit of cooperation with the researcher is provided by administrative officials).



2- معيار الأهمية:

Criterion of importance:

- A. Academic Scientific الأهمية العلمية الاكاديمية
Importance
- B Practical and applied الأهمية العملية والتطبيقية
importance

يتطلب الأمر من الباحث أن يجيب على الأسئلة الآتية:
هل يتوقع أن يساهم تناول هذه المشكلة البحثية تحقيق واحد أو أكثر الأهداف الآتية:

1- تطوير المعرفة العلمية في إطار مجال التخصص.

1- Developing scientific knowledge within the framework of the field of specialization.

2- تطوير نظرية معينة. 2 Development of a certain theory.

3- تعميق مستوى الفهم لنظرية ما أو ظاهرة معينة.

3 Deepen the level of understanding of a particular theory or phenomenon.

4- تطوير منهجية بحثية قائمة. 4 Develop an existing research methodology.

5- تقييم ممارسات أو سياسات معينة. 5 Evaluate specific practices or policies.

6- تصحيح مسار معرفي معين. 6 Correction of a specific cognitive path.

أ- الأهمية العملية التطبيقية

A- Practical importance

هل يتوقع أن يساهم تناول هذه المشكلة البحثية تحقيق الأهداف الآتية:

Is it expected that addressing this research problem will contribute to achieving the following objectives:

1 - تعميم نتائج الدراسة وتقديم إجابات لفهم ظواهر أو مشكلات معينة.

1- Generalize the results of the study and provide answers to understand certain phenomena or problems.

2 - يساهم في تنمية المجتمع، تقديم حلول ، برامج علاجية، طرق وبروتوكولات عمل.

2- Contributes to the development of society, providing solutions, treatment programs, methods and work protocols.

3- طرح مشكلات بحث أخرى جديدة. 3 Introduce other new search problems



المحور الخامس



كيفية صياغة مشكلة بحثية؟

How to formulate a research problem?

تصاغ إشكالية البحث بالكيفية الآتية:

The problem of research is formulated in the following way:

1. تصاغ على شكل سؤال عام مثل قولنا في موضوع

1 It is formulated in the form of a general question, such as our saying on a topic

علاقة اضطراب الذاكرة العاملة بالفهم القرائي لدى تلاميذ الرابعة ابتدائي بمقاطعة سطيف 1.

The relationship of working memory disorder with reading comprehension among fourth primary students in the province of Sétif 1

سؤال واحد مثل: One question like:

• وما علاقة اضطراب الذاكرة العاملة بالفهم القرائي لدى تلاميذ الرابعة ابتدائي بمقاطعة سطيف 1؟

What is the relationship between working memory disorder and reading comprehension among fourth primary students in the province of Sétif 1?

تصاغ إشكالية البحث بالكيفية الآتية:

The problem of research is formulated in the following way:

2- او على شكل عدة أسئلة فرعية مثل:

2 Or in the form of several sub-questions such as:

س1: هل توجد فروق في علاقة اضطراب الذاكرة العاملة بالفهم القرائي لدى تلاميذ الرابعة ابتدائي بمقاطعة سطيف1 يعزى لمتغير الجنس (بين الذكور والاناث)؟

Q1: Are there differences in the relationship between working memory disorder and reading comprehension among fourth primary students in the province of Sétif 1 attributed to the gender variable (between males and females)?

س2: هل توجد فروق في علاقة اضطراب الذاكرة العاملة بالفهم القرائي لدى تلاميذ الرابعة ابتدائي بمقاطعة سطيف1 يعود لمتغير السن؟

Q2: Are there any differences in the relationship of working memory disorder with reading comprehension among students of the fourth primary school in the province of Sétif 1 due to the age variable?

ملاحظة مهمة جدا عند صياغة أسئلة فارقية:

عند طرح سؤال فارقي يجب الإجابة على سؤالين أساسيين ليسهل عليك الصياغة دون أخطاء:

When asking a difference question, two basic questions must be answered to make it easier for you to formulate without errors:

السؤال الأول: نجيب عن سؤال: الفروق في ماذا؟
question: differences in what?

في المثال السابق: هل توجد فروق في علاقة اضطراب الذاكرة العاملة بالفهم

القرائي. In the previous example: Are there differences in the relationship between working memory disorder and reading comprehension?

معناها نبحت عن الفروق في العلاقة بين اضطراب الذاكرة العاملة بالفهم القرائي

والسؤال الثاني: نسأل عن الفروق بين من؟
And the second question: we ask about the differences between whom?



في المثالين السابقين: هل توجد فروق في علاقة اضطراب التآزر الحسي الحركي بعسر الخط **بين** تلاميذ السنة الثالثة ابتدائي الذكور والاناث

هنا متغير الجنس (ذكور وإناث)

وبين تلاميذ السنة الثالثة ابتدائي المستفيدين من التعليم التحضيري وغير المستفيدين منه.

وهنا متغير الاستفادة من التعليم التحضيري **(مستفيد وغير مستفيد)**

ملاحظة مهمة جدا عند صياغة أسئلة فارقية:

وهنا نلاحظ أن كل فرضية نستعمل معها أدوات إحصائية مناسبة لاختبارها

طبقا لنوع المتغيرات

1. متغير ترتيبي: تمثيل البيانات بترتيب معين.
2. متغير اسمي: يمثل أسماء المجموعات (مثل العلامات التجارية أو أسماء الأنواع).
3. متغير ثنائي: يمثل البيانات بنتيجة نعم / لا أو $1/0$ (مثل الفوز أو الخسارة).

لحساب العلاقات نستعمل معادلات إحصائية خاصة بها مثل: معامل الارتباط (R) مثلا.

ولحساب الفروق نستعمل معادلات إحصائية خاصة بها أيضا. مثل اختبار (ت أو T).



معايير صياغة الإشكالية

هناك معياران للصيغة الجيدة للإشكالية

أ - أن تكون الصياغة واضحة ودقيقة:

- أن تصاغ المشكلة بسؤال هو أكثر تحديداً ووضوحاً ودقة من صياغتها بشكل تقريرى.

- أي نصيغ الاشكالية في سؤال مباشر او مجموعة أسئلة مباشرة.

ب- أن يتضح في الصياغة متغيرات الدراسة:

1- أن تكون المتغيرات البحث واضحة ومفهومة كما هو بالنسبة للمثال السابق:

أ- فالمتغير المستقل.

ب - والمتغير التابع.

2- ان تظهر **طبيعة المعالجة** للمتغيرات (علاقة - تأثير - تقييم او تشخيص).

3 - أن تظهر **عينة الدراسة** فيها بشكل دقيق وواضح.

4 - ظهور مكان اجراء الدراسة مستحب فيها

الصياغة الجيدة لمشكلة البحث

في المثال السابق

نجد المتغيرات واضحة فيها كما يأتي:

1- فالمتغير المستقل هو (اضطراب الذاكرة العاملة).

2- والمتغير التابع: هو (الفهم القرائي).

3- طبيعة المعالجة للمتغيرات (البحث عن مدى وجود ارتباط)

4 - عينة الدراسة (تلاميذ السنة الرابعة ابتدائي).

5- ظهور مكان اجراء الدراسة يصلح لدى البعض. مثلا)

بمدارس مقاطعة سطيف 1)



أمثلة حول صياغة الإشكالية

1- مثال عن الإشكالية البحث الوصفي العلائقي

الموضوع: علاقة اضطراب الذاكرة العاملة بفهم اللغة الشفوية لدى تلاميذ التعليم الابتدائي بمدارس دائرة سطيف

صياغة الإشكالية على شكل سؤال:

هل توجد علاقة بين اضطراب الذاكرة العاملة وفهم اللغة الشفوية لدى تلاميذ المرحلة الابتدائية الصف الرابع والخامس بمدارس دائرة سطيف؟

أسئلة فرعية: 1- هل توجد فروق **في علاقة** اضطراب الذاكرة العاملة

وفهم اللغة الشفوية **بين تلاميذ السنة الرابعة وتلاميذ السنة الخامسة** بمدارس دائرة سطيف. **(متغير السنة الدراسية 4 و5)**

2. هل توجد فروق **في علاقة اضطراب** لذاكرة العاملة وفهم اللغة بين تلاميذ السنة الرابعة الذكور والإناث بمدارس دائرة سطيف. **(متغير الجنس في السنة 4)**

3. هل توجد فروق في علاقة اضطراب لذاكرة العاملة وفهم اللغة بين تلاميذ السنة الخامسة الذكور والإناث بمدارس دائرة سطيف. **(متغير الجنس في السنة 5)**

مثال عن اشكالية البحث شبه التجريبي

عنوان البحث: فعالية برنامج تدريبي قائم على استراتيجيات التفكير الابداعي في تنمية اللغة لدى المتأخرين لغويا في السنة الابتدائية بمدارس دائرة سطيف.

صياغة للإشكالية في سؤال عام: ما مدى فعالية البرنامج التدريبي القائم على استراتيجيات تنمية التفكير الإبداعي في تنمية اللغة لدى المتأخرين لغويا في السنة الرابعة ابتدائي بمدارس دائرة سطيف؟؟

صياغة في أسئلة فرعية إذا كان التصميم التجريبي لعينة واحدة:

- هل توجد فروق في المستوى اللغوي لدى تلاميذ السنة الرابعة ابتدائي المتأخرين لغويا قبل وبعد تطبيق البرنامج التدريبي القائم على استراتيجيات التفكير الإبداعي؟ **(متغير الاختبار القبلي والبعدي)**
- هل توجد فروق في مستوى النمو اللغوي بين الذكور الاناث من تلاميذ السنة الرابعة ابتدائي بعد تطبيق البرنامج التدريبي القائم على استراتيجيات التفكير الإبداعي؟ **(متغير الجنس بعد تطبيق البرنامج)**

مثال عن اشكالية البحث الوصفي

عنوان البحث: تقييم المهارات اللغوية لدى أطفال طيف التوحد المدمجين في الأقسام العادية بمدرسة برشي عمار بسطيف.

صياغة للإشكالية في سؤال عام: ما مستوى المهارات اللغوية لدى أطفال طيف التوحد المدمجين في الأقسام العادية بمدرسة برشي عمار بسطيف؟؟
صياغة في أسئلة فرعية إذا كان التصميم التجريبي لعينة واحدة:

- ما مستوى مهارة الانصات لدى أطفال طيف التوحد المدمجين في الأقسام العادية بمدرسة برشي عمار بسطيف.

- ما مستوى مهارة الفهم للغة الشفوية (او المكتوبة) لدى أطفال طيف التوحد المدمجين في الأقسام العادية بمدرسة برشي عمار بسطيف؟

- هل توجد فروق في المهارات اللغوية بين الذكور والاناث لدى أطفال طيف التوحد المدمجين في الأقسام العادية بمدرسة برشي عمار بسطيف؟

موضوع المحاضرة الخامسة

ليوم الأحد 03 نوفمبر 2024

الفرضيات، أهميتها شروطها، أنواعها، من أين
نستمدّها، وكيف نصممها؟

إد خالد عبد السلام



نشكركم على متابعتكم

الكلمة لكم للمناقشة والنقد والاستفسار

و الاضافة

والسلام عليكم ورحمة الله.

للتواصل معنا

absalam05@yahoo.fr