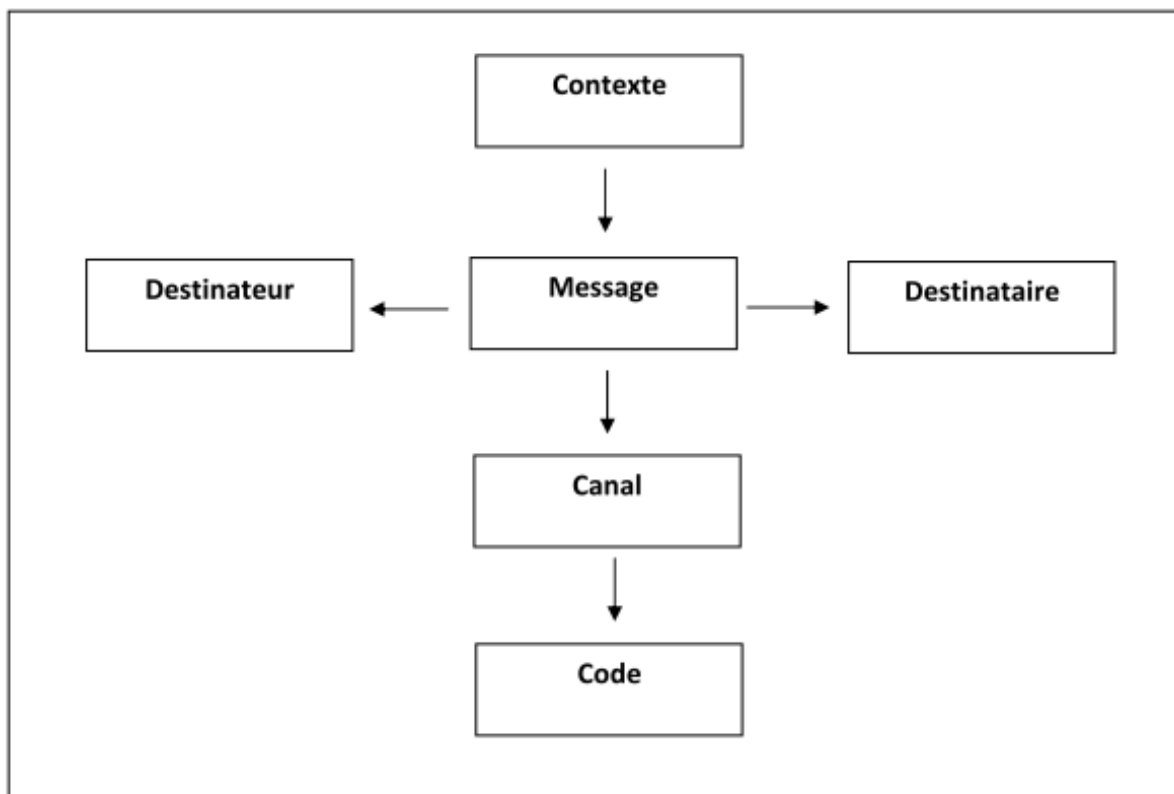


## Le schéma de communication

Toute communication, qu'elle soit orale ou écrite, repose sur l'opération suivante: Quelqu'un (le destinataire/émetteur) produit un énoncé (message) dont le contenu est communiqué à quelqu'un d'autre (le destinataire/récepteur), dans un contexte précis, grâce à l'utilisation d'une langue commune (code) et à un moyen de communication spécifique (canal). Soit le schéma suivant :

### Modèle de la communication de Jakobson



**Le destinateur** : celui qui envoie le message oralement ou par écrit, il peut s'agir d'un individu ou d'un groupe (entreprise)

**Le destinataire** : celui qui le reçoit. Il peut s'agir d'un individu, d'un groupe, d'un animal ou même d'une machine (ordinateur)

**Le contexte** : c'est l'ensemble des conditions sociales. (Lieu+temps)

**Le message** : c'est le discours, le texte, ce qu'il «faut faire passer», lorsqu'il y a un message, cela suppose un codage et un décodage, d'où la présence du code.

**Le canal** : c'est la liaison physique et psychologique entre le destinataire et le destinataire. Un moyen oral ou écrit.

**Le code** : Ensembles de signes et de règles de combinaison de ces signes. La langue française (par exemple).

Roman Jakobson est un linguiste et un théoricien de la communication qui a conçu un modèle qui permet de réfléchir sur la communication et qui permet de comprendre les nombreux facteurs intervenant dans chaque situation de communication.

### **Exercices d'application**

#### **Exercice n°1 :**

Retrouvez les éléments de la communication contenus dans les extraits suivants :

a- Salim est malade, aujourd'hui il n'ira pas à l'école, sa grande sœur téléphone au médecin de la famille ; elle lui demande un rendez-vous.

b- « Je vous recevrai à 9h heures si vous venez tout de suite »

#### **Exercice n°2 :**

Retrouvez les éléments de la communication contenus dans les extraits suivants : Les amis de la langue française

a- Ferma les yeux et ouvre la bouche, ordonna Omar, confiant, veste-de- kaki ferma les yeux et ouvrit la bouche.

b- « Impossible de venir, Samedi 27. Arrivera dimanche 28, 17h serai avec Ahmed »

Amitié Ali

#### **Exercice n°3 :**

Essayez d'accorder les répliques (les paroles) suivantes entre elle de façon à obtenir des mini-dialogues différents (trois), cherchez à identifier les personnages (l'émetteur et le récepteur) et l'endroit où ils se retrouvent (le contexte).

#### **-Premier personnage :**

1- « Alors, c'est à cette heure là qu'on arrive en classe ? »

2-« Te voilà enfin les enfants meurent de faim ».

3- « On t'a encore attendu une heure ».

4-« Allez en chercher un tout suite ».

5-« Bon à table tout de suite, on en reparlera après ».

6- « Avez-vous le dossier demandé ? ».

7- « Avez-vous votre billet d'entré ? ».

8- « Ah ! Tu ne changeras jamais ! ».

9« Ou étiez-vous donc ? ».

**Deuxième personnage :**

a- « Non, monsieur ».

b-«Monsieur le directeur, je suis désolé il m'a fallu une demi-heure pour trouver à me garer».

c- « Monsieur, ma mère ne m'a pas réveillé ».

d- « Ecoute, ce n'est pas ma faute, je suis tombé en panne en route ».

e- « Excusez-moi, je l'ai oublié en route ».

f- « Je suis désolé ».

**Exercice n°4 :**

En respectant le modèle du schéma de la communication, produisez des petits extraits.

