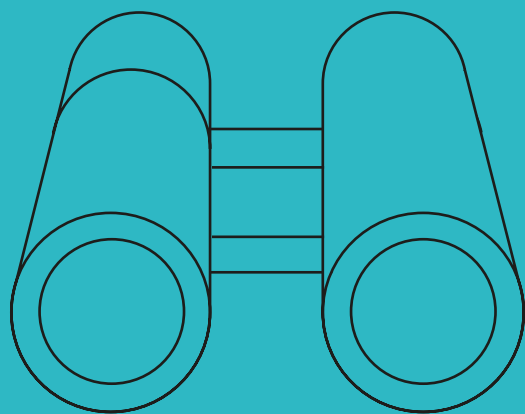


OBSERVATION DE TERRAIN

Définitions & Méthodes



Licence & conditions d'utilisation.



Cette ressource pédagogique est protégée par la licence ouverte. Cette licence publique vous permet d'utiliser librement les contenus à condition que vous en mentionniez la paternité :

www.diagnostic-territoire.org, 2016

Cette production est le fruit d'un travail d'acteurs du développement local et de l'action sociale.

Elle est destinée à améliorer la réalisation de diagnostics de territoire par les acteurs de terrain. Si vous consultez ou utilisez ce support, merci de nous envoyer un mail à secretariat@apsn-prev.fr

En nous informant de la manière dont vous l'avez mobilisé, en nous en nous faisant part de vos retours, idées, suggestions, vous participerez ainsi à d'éventuelles améliorations.

Bonne lecture !



Définitions, objectifs & limites

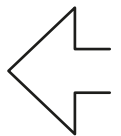
> OBSERVATION ET DIAGNOSTIC

L'observation du territoire est la seule méthode pour comprendre les comportements ou les faits sans l'intermédiaire d'un document ou d'un témoignage. Dans le cadre d'un diagnostic de territoire, vous pouvez mobiliser l'observation pour :

- ➔ Vous imprégnez du territoire si vous êtes en phase de découverte. Vous aurez alors un regard panoramique pour en déterminer les caractéristiques les plus marquantes,...

Exemple : Quelle ambiance règne sur le quartier ? Comment sont organisés les espaces verts, l'habitat ?...

Voir « grille d'observation de découverte d'un territoire »

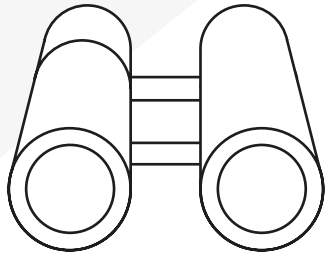


- ➔ Trouver des éléments de réponse à vos questions, vos problématiques. Votre regard sera alors sélectif, centré sur vos préoccupations.

Exemple : la jeunesse, les équipements publics, la sécurité des lieux,...

Voir « grille d'observation thématique »





> OBSERVER : QU'EST-CE QUE C'EST ?

Observer est une activité humaine quotidienne qui consiste à « examiner attentivement, regarder de façon précise, constater ». *Dictionnaire Larousse*

En sciences humaines et sociales, c'est une « méthode d'enquête par laquelle le chercheur observe directement, par sa présence sur le « terrain », les phénomènes sociaux qu'il cherche à étudier. Dans une enquête par observation, le chercheur alterne des « séances d'observation » (moments où il est effectivement sur le « terrain ») et des moments d'écriture sur ce qu'il a observé ».

Deux éléments différencient donc l'observation scientifique de l'observation quotidienne :

➔ L'objet d'étude : une problématique, un lieu,...

Exemple : la place des femmes dans l'espace public, l'appropriation des places publiques par les habitants,...

➔ Le passage à l'écrit à travers le triptyque : observer-mémoriser-noter.

Si l'observation est une activité qui ne peut échapper à une part de subjectivité, sa dimension scientifique repose sur la volonté d'« objectiver » les phénomènes observés :

➔ En s'efforçant de rester le plus neutre possible.

➔ En dissociant bien les faits, des impressions ou interprétations.

➔ En partageant et en analysant les observations en collectif de travail.





Comment observer ?

> ON PEUT OBSERVER DE DIFFÉRENTES MANIÈRES :

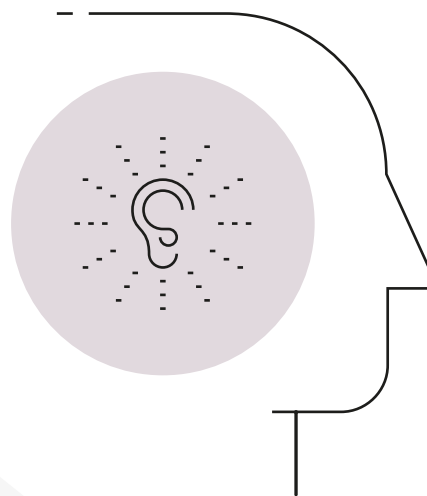
- ➔ En étant visibles ou invisibles de ce que l'on observe :
on parle alors d'observation « dissimulée » ou « non dissimulée ».
- ➔ En étant acteur ou non de ce que l'on souhaite observer :
on parle alors d'observation participante ou non participante.

	Observation participante	Observation non participante
Observation « dissimulée »	Les personnes ne savent pas qu'elles sont observées. L'observateur s'intègre au groupe qu'il étudie en tant que membre de ce groupe.	Les personnes ne savent pas qu'elles sont observées. L'observateur ne participe pas aux activités du groupe qu'il étudie.
Observation « non dissimulée »	Les personnes savent qu'elles sont observées. L'observateur s'intègre au groupe qu'il étudie en tant que membre de ce groupe.	Les personnes savent qu'elles sont observées. L'observateur ne participe pas aux activités du groupe qu'il étudie.



➤ PAR AILLEURS L'OBSERVATION NE MOBILISE PAS SEULEMENT LE REGARD.
TOUS LES AUTRES SENS PEUVENT ÊTRE MOBILISÉS :

- **L'audition** en premier lieu. Les conversations, les rires, les insultes, les mots courants... qu'utilise un groupe témoignent des codes sociaux, des rapports que les personnes entretiennent entre eux mais aussi de leurs relations aux adultes et à la société.
- **L'odorat** souvent. Les odeurs d'un territoire témoignent souvent de son identité, de son histoire.
- **Le goût ou le toucher** plus rarement,
 - ➔ Lors d'une fête de quartier, les plats proposés vous renseigneront peut être sur les nationalités représentées, sur leur visibilité dans le quartier.
 - ➔ En passant les mains sur la table d'un accueil jeunesse vous constaterez peut-être de la saleté ou de la propreté qui seront des éléments de compréhension des conditions d'accueil, de l'ambiance...





Que peut-on observer ?

→ L'observation sociale peut porter sur :

- Des lieux, des équipements, du mobilier urbain, des objets,...
- Des évènements, manifestations, des mouvements de population, des attitudes, Des comportements, des manières de s'habiller, des discours, des interactions,...

→ L'ensemble de ces dimensions observables interagissent, on peut observer :

- Les comportements vis-à-vis des équipements.
- Les discours sur le mobilier urbain.
- Les mouvements dans un lieu donné,...

Conseils et précautions : Quand on manque d'expérience, la posture d'observation peut s'avérer difficile et parfois stérile, l'observateur peut avoir l'impression :

- De ne pas savoir quoi regarder dans la masse d'informations à laquelle il fait face.
- De ne rien remarquer d'intéressant en observant des scènes de la vie quotidienne d'une apparente banalité.

→ Vous éviterez probablement ces écueils, en ayant :

- Un objet d'étude le plus précis possible (des thèmes et des sous-thèmes).
- Des méthodes de recueil des données adaptées à votre objet et qui vous permettent de structurer votre manière d'observer.



Quelles méthodes de collecte de données ?

→ Des notes écrites

- Réalisées pendant ou immédiatement après la séance d'observation.
- Consignées dans des grilles préconstruites qui facilitent le traitement.

Voir « grilles d'observation »

→ Des enregistrements sonores

- Ils permettent de ne rien oublier.
- Ils nécessitent des temps de traitement assez longs.

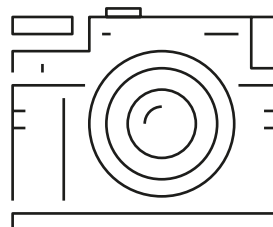
→ Des photos

- Elles peuvent être mobilisées pour garder trace, se souvenir, analyser.
- Elles sont utiles pour illustrer et dynamiser vos supports de restitution.

Exemple :



Absence de place de parkings
et stationnement sauvage sur les pelouses.





➔ **Les cartes**

- Elles permettent de localiser des observations
- Elles sont utiles pour illustrer et dynamiser vos supports de restitution

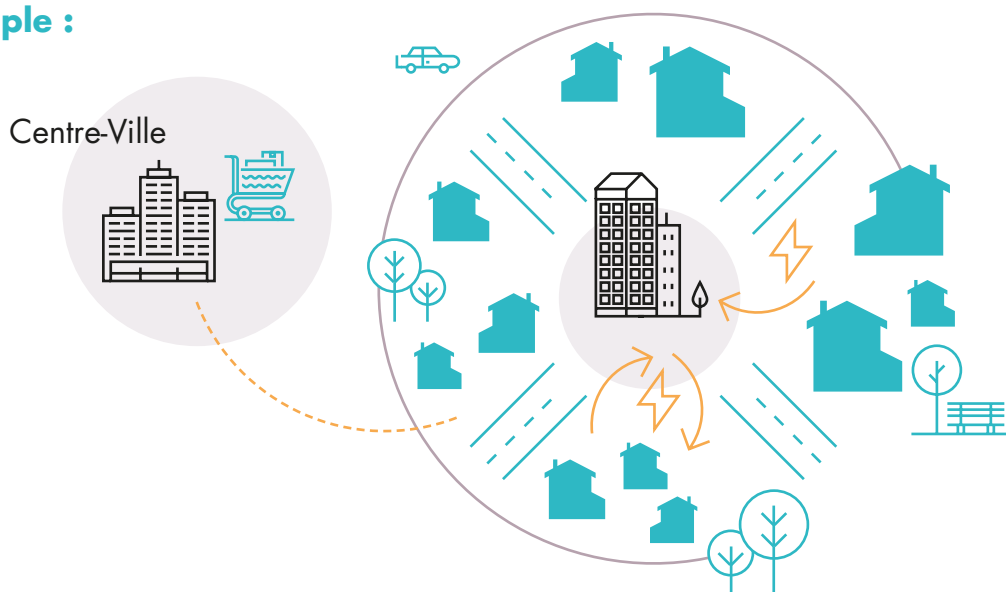
Exemple :



➔ **Les schémas**

- Ils traduisent visuellement vos observations
- Ils décrivent des phénomènes, des comportements...
- Ils illustreront vos supports de restitution

Exemple :





→ Les comptages

Dans le cadre d'un diagnostic de territoire les comptages peuvent vous renseigner sur des flux de population, sur la fréquentation de certains lieux,...

Exemple :

« Anna Pondard et Raphaël Thibeau (mémoire de licence, 2010) ont étudié la fréquentation des bars et cafés d'une petite ville de province selon que l'on est un homme ou une femme. Pendant une semaine, ils ont fréquenté les bars et cafés durant plusieurs heures par jour.

Ils ont procédé à des comptages, qui ont permis de produire des données statistiques sur la répartition hommes / femmes des clients des bars et cafés, le temps passé, les heures de passage, les boissons consommées, si les personnes sont accompagnées...

On voyait ainsi que les femmes prenaient moins souvent de l'alcool, étaient plus souvent accompagnées et fréquentaient moins les cafés à certains horaires (déjeuner et fin d'après-midi). Ils ont également réalisé des cartes de placement dans le café, où l'on voyait par exemple que les femmes se trouvaient davantage sur les banquettes contre les murs ».

