



- وزارة التعليم العالي والبحث العلمي
- جامعة محمد لمين دباغين سطيف2
- كلية العلوم الانسانية والاجتماعية
- قسم علم الاجتماع والديمقراطية



السداسي الثالث

السنة (02) ليسانس



محاضرات في مقياس النظريات السوسيولوجية الحديثة



إعداد الأستاذ: حسان بوسرسوب



2026 / 2025



النظريات السوسيولوجية الحديثة

يحتوي هذا الملف على ملخصات

دروس في مقياس

النظريات السوسيولوجية الحديثة

إعداد: الأستاذ حسان بوسرسوب



ملخصات دروس في مقياس النظريات السوسيولوجية الحديثة

بسم الله الرحمن الرحيم، هذه الملخصات هي أعمال موجهة لطلاب السنة الثانية ليسانس تخصص علم الاجتماع، في مقياس النظريات السوسيولوجية الحديثة. يهدف المقياس إلى تعريف الطلبة بمختلف النظريات السوسيولوجية الحديثة، ومعرفة سياقها التاريخي، ومفاهيمها، وقضاياها، وأساليبها المنهجية، وروادها، وإمكانية تطبيقها على المجتمعات العربية كالجزائر.

السداسي

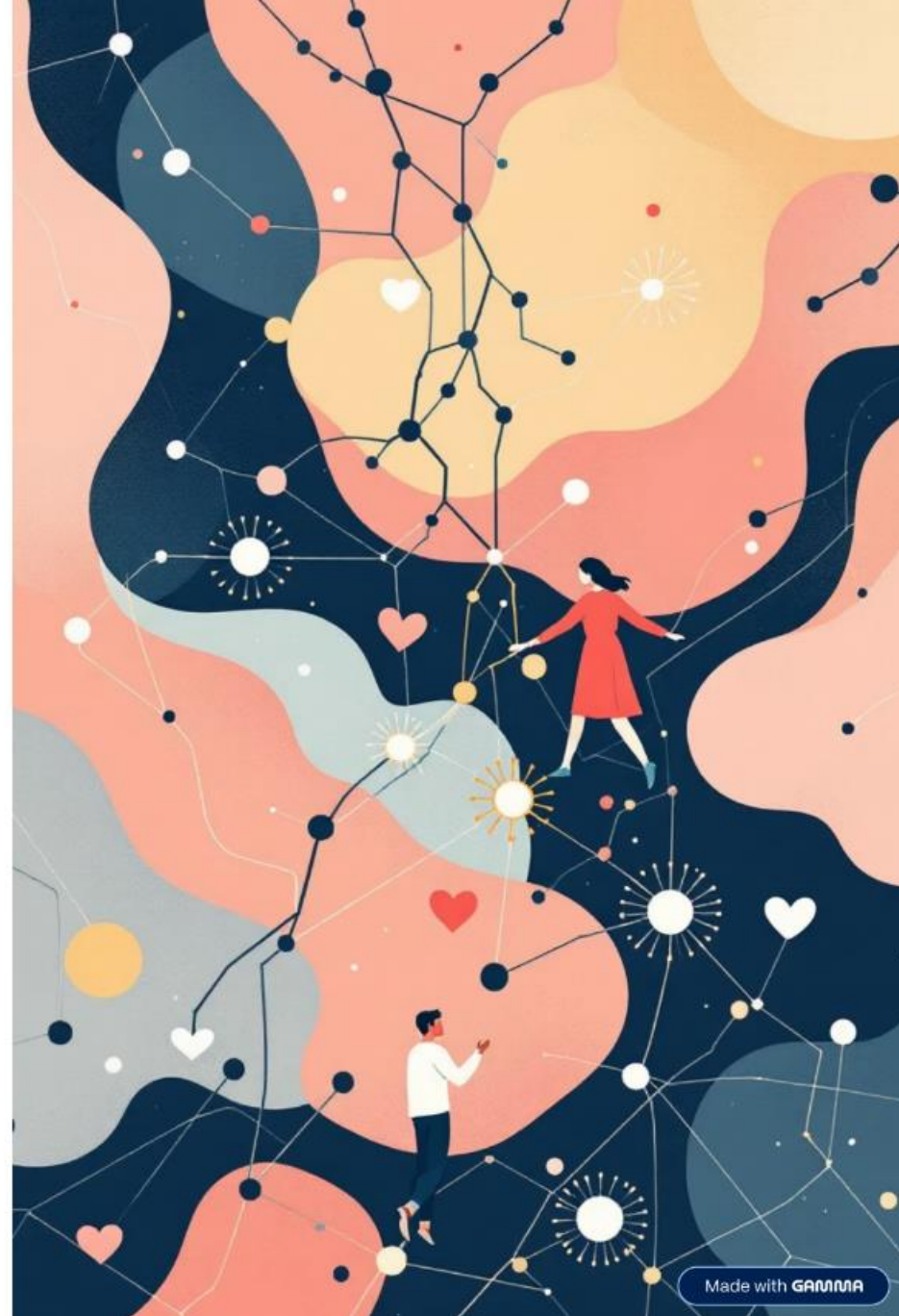
الثالث والرابع (سنوي).

الطور والمستوى

ليسانس، المستوى الدراسي الثانية.

طبيعة المادة

أعمال موجهة.



برنامج السداسي الثالث: رحلة في التشعب النظري

يتناول البرنامج السنوي مجموعة من النظريات والمداخل الأساسية التي تشكل أساس علم الاجتماع المعاصر، بدءاً من المدخل المفاهيمي وصولاً إلى نظريات ما بعد الحداثة.

1 مدخل حول التشعب النظري لعلم الاجتماع

2 مدخل مفاهيمي لمفهوم النظرية السوسيولوجية

3 النظرية البنائية الوظيفية

4 النظرية الماركسية المحدثّة

5 مدرسة شيكاغو وإسهاماتها

6 النظرية التفاعلية الرمزية

7 النظرية الفينومينولوجية (الظاهراتية)

8 النظرية الاثنوميتودولوجية

9 نظرية ما بعد الحداثة

الدرس الأول: التشعب النظري في علم الاجتماع

تاريخ النظريات الاجتماعية المتخصصة يعود إلى القرنين الثامن عشر والتاسع عشر، باستثناء إسهامات ابن خلدون في نهاية القرن الرابع عشر. بدأ علم الاجتماع يشق طريقه كعلم قائم بذاته مع رواده الكلاسيكيين مثل أوغست كونت، وإميل دوركايم، وماكس فيبر.

انطلاقاً من عشرينيات القرن الماضي، فقد علم الاجتماع الكلاسيكي اندفاعه في أوروبا، ليبدأ مرحلة جديدة في الولايات المتحدة الأمريكية، حيث تحول من علم نظري محض إلى علم تطبيقي، خاصة مع مدرسة شيكاغو، مما أدى إلى **التشعب النظري**.

العوامل التي أدت إلى التشعب النظري

تطور المعرفة العلمية

تتطور المعرفة من خلال التعارض بين نتائج المشاهدات الجديدة والنظريات القائمة.

تبدل الواقع الاجتماعي

النظرية تعكس الواقع الاجتماعي المتغير بالزمان والمكان، مما ينعكس على الفكر ويؤدي إلى التعدد النظري.

أثر العلوم الطبيعية

سيطرة العلوم الطبيعية في القرن التاسع عشر واستخدام آلياتها ومناهجها في الدراسات الاجتماعية.

تجزئة علم الاجتماع

بروز العديد من الرواد وكثرة إسهاماتهم أدى إلى تجزئة علم الاجتماع إلى حوالي مئة علم فرعي (مثل علم الاجتماع الصناعي، السياسي، إلخ).

كما أن هناك أسباباً أخرى موضوعية وضعت علم الاجتماع في موضع خاص وجعلته يتميز بالبحث الدائم عن ذاته، أبرزها: التداخل بين علم الاجتماع والفلسفة، العامل الأيديولوجي، التداخل بين العلوم الاجتماعية المختلفة، مرونة المفاهيم الاجتماعية، والتعدد النظري والمنهجي.

مقدمة في النظرية السوسيولوجية: الجذور والأساسيات

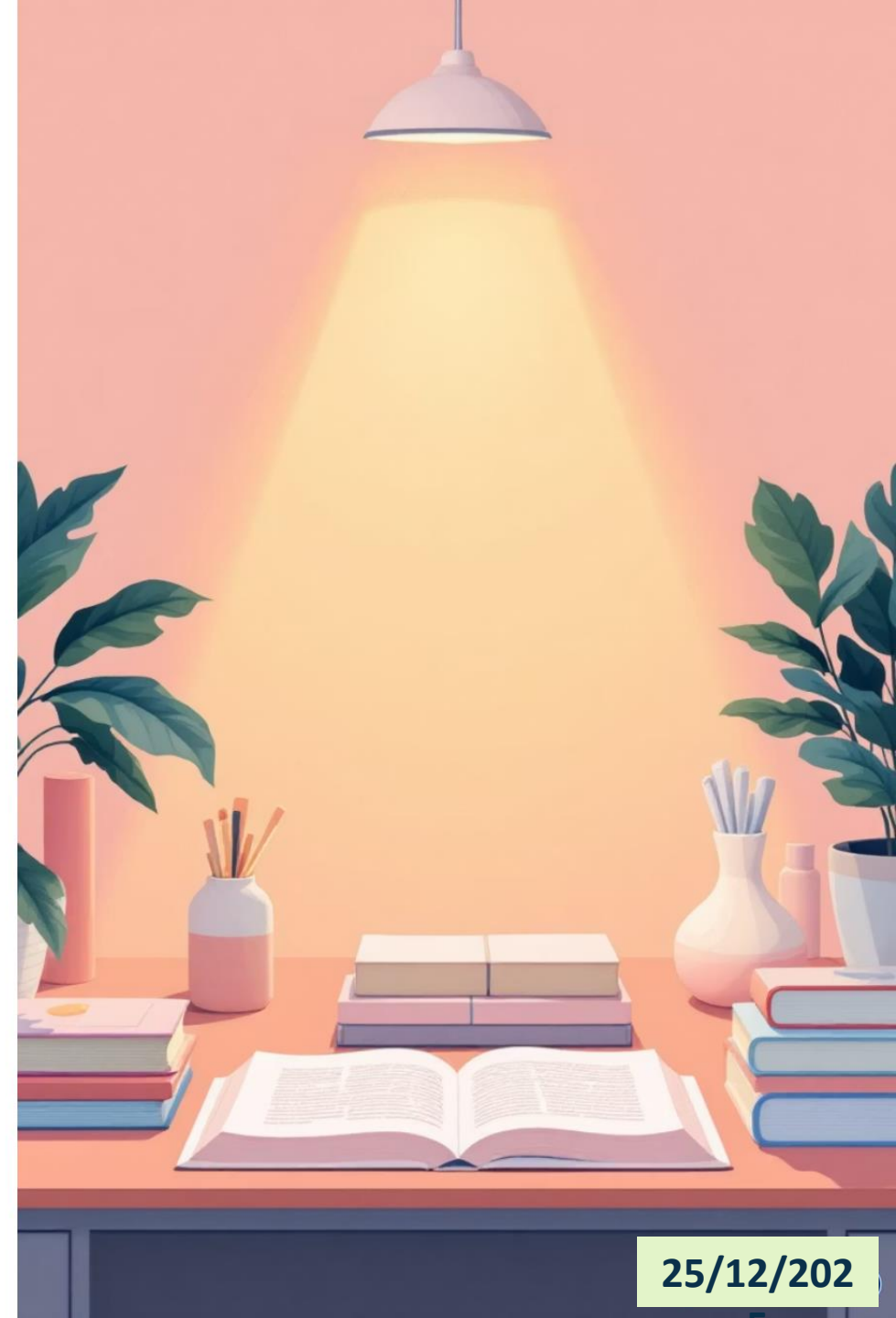
تتناول هذه المحاضرات رحلة معمقة في عالم النظرية السوسيولوجية، بدءاً من جذورها الفكرية والبنائية وصولاً إلى أبرز اتجاهاتها الكلاسيكية والمعاصرة. إن فهم النظرية هو المفتاح لقراءة الواقع الاجتماعي وتحليله بعمق.

المحاضرة 01: النشأة والسياسات

شرح وافٍ لسياسات نشأة علم الاجتماع وتذكير بالجذور الفكرية والبنائية التي أسست لهذا العلم.

المحاضرة 02: مفهوم النظرية

تحديد مفهوم النظرية بصفة عامة وفي علم الاجتماع، مع استعراض خصائصها وعناصرها ووظائفها الأساسية.



الدرس الثاني: مدخل مفاهيمي للنظرية السوسيولوجية

تعتبر النظرية السوسيولوجية موجهًا علميًا أساسيًا للباحث، وهي وسيلة تساعد على فهم وتحليل القضايا والمشكلات الاجتماعية المعقدة. النظرية هي مجموعة من القضايا المترابطة والمتناسقة منطقيًا لتفسير ظواهر المجتمع ونظمه ومشكلاته في إطار منهجي يربط بين النظري والتطبيقي.



خصائص النظرية السوسيولوجية

- **المرونة والتجديد**
تتصف بالمرونة والتجديد في التطبيق والممارسة.
- **الوضوح والشمول**
أن تكون واضحة، موجزة، وشاملة قدر الإمكان.
- **الفرضيات والمفاهيم**
تتضمن مجموعة من الفروض والمفاهيم المحددة.
- **قابلية الاختبار والتنبؤ**
قابلة للاختبار وقادرة على التنبؤ العلمي بالظواهر.

بناء النظرية الاجتماعية ومكوناتها

يتطلب بناء النظرية مراحل متكاملة تبدأ بالملاحظة وتنتهي بالنظرية، وتعتبر النظرية أحد الشروط الرئيسية للبحث العلمي، إلى جانب الموضوع والمنهج.

ملاحظة الظاهرة



الفرض العلمي



جمع البيانات



تحليل البيانات



النظرية



تشرح النظرية السوسيولوجية: العناصر والوظائف

تُعد النظرية السوسيولوجية إطارًا منهجيًا لفهم الظواهر الاجتماعية. وهي تتكون من مجموعة من العناصر المترابطة التي تؤدي وظائف حيوية في البحث العلمي.

البناء المنطقي (Logical Structure)

الترتيب المنهجي للمفاهيم والقضايا، مما يضمن الاتساق الداخلي وقابلية النظرية للاختبار.

القضية (Proposition)

عبارات تصف العلاقة بين مفهومين أو أكثر، وتشكل الأساس للافتراضات التي يمكن اختبارها.

المفهوم (Concept)

وحدات البناء الأساسية التي تُستخدم لتصنيف وتلخيص الظواهر الملاحظة، مثل "الطبقة" أو "الاغتراب".

وظائف النظرية السوسيولوجية

- التفسير: تقديم فهم عميق لأسباب وكيفية حدوث الظواهر الاجتماعية.
- التنبؤ: توقع الأحداث أو النتائج المستقبلية بناءً على العلاقات النظرية.
- التوجيه: إرشاد الباحثين في اختيار الموضوعات وتحديد المناهج المناسبة للبحث.

تصنيف وقراءة النظرية في علم الاجتماع

تتطلب قراءة النظرية السوسيولوجية منهجية تحليلية لفهم أبعادها المختلفة وتأثيرها في التراث العلمي. العلاقة بين النظرية والبحث في علم الاجتماع هي علاقة جدلية؛ فالنظرية توجه البحث، والبحث يثري النظرية أو يعدلها.

01

السياق الفكري والتاريخي

ملاحظة الظروف التي ظهرت فيها النظرية لفهم دوافعها وأهدافها.

02

المفاهيم والقضايا الأساسية

تحديد المصطلحات والقضايا المحورية التي أثارتها النظرية.

03

السياق المنهجي

تحليل المنهج الذي اعتمدته النظرية لمناقشة مفاهيمها وقضاياها.

04

أهم الرواد والتأثير

التعرف على روادها الرئيسيين وتأثيرها في التراث السوسيولوجي اللاحق.

05

التقييم العام

تقديم تقييم نقدي شامل للنظرية من حيث قوتها وضعفها.

الدرس الثالث: النظرية البنائية الوظيفية

البنوية الوظيفية هي امتداد لنظرية الوظيفية، حيث يرى روادها أن المجتمع يتألف من أجزاء وأنساق اجتماعية مترابطة بنائياً ووظيفياً. وهي مقارنة عضوية ترى أن فهم الكل ضروري للوصول إلى فهم الجزء.

مفهومها وأفكارها الأساسية

تُنظر إلى المجتمع كنسق من الوحدات المترابطة. **البناء الاجتماعي** هو مجموعة العلاقات الاجتماعية المتكاملة، و**الوظيفة الاجتماعية** هي الدور الذي يسهم به الجزء في الكل.



الاستقلال في الترابط

التغيرات الداخلية تابعة للبنية وقوانينها، وتتمتع البنية بتنظيم ذاتي يحفظ وحدتها.



مبدأ الكلية

البنية تتكون من عناصر خاضعة لقوانين تميز المجموعة وتحدد كيفية ارتباطها.



المماثلة العضوية

تشبه المجتمع بالكائن العضوي، حيث يمثل كل منهما نسقاً مستمراً عبر الزمان والمكان.

العوامل الممهدة لظهورها

- الاهتمام المتزايد بالمسائل السوسيولوجية وقضايا المجتمع ككل.
- محاولة إخراج الفكر الأوروبي من الإطار الكنسي والنظرة العلمية للمعرفة.
- الوضع الاقتصادي والاجتماعي بعد الثورتين الفرنسية والصناعية وما نتج عنهما من فوضى سياسية وصراع طبقي وآفات اجتماعية، مما استدعى إعادة التفكير في بناء المجتمع بصيغة سوسيولوجية واقعية.

من أهم روادها: تالكوت بارسونز وروبرت ميرتون. وقد وُجهت إليها انتقادات بسبب مغالاتها في التشديد على عوامل التماسك الاجتماعي على حساب عوامل التجزئة والصراع.

النظرية البنائية الوظيفية: المجتمع كوحدة عضوية

تعتبر البنائية الوظيفية أحد الأطر النظرية المهيمنة في علم الاجتماع، وتنظر إلى المجتمع كنسق معقد يتكون من أجزاء مترابطة تعمل معًا للحفاظ على الاستقرار والبقاء.

تطور الوعي الوظيفي

- **إميل دوركايم:** التركيز على التضامن الاجتماعي والوظيفة التي تؤديها المؤسسات للحفاظ على التماسك.
- **هربرت سبنسر:** المقارنة العضوية بين المجتمع والكائن الحي، حيث يؤدي كل جزء وظيفة حيوية.
- **الأنثروبولوجيا الوظيفية:** إسهامات مالينوفسكي وراكليف براون في دراسة وظائف العادات والمؤسسات في تلبية الحاجات الأساسية.
- **تأثير ماكس فيبر:** تأثيره في فهم دور القيم والمعايير في بناء النسق الاجتماعي.

المفاهيم الأساسية والإطار التصوري للبناء الوظيفية

يقوم الإطار التصوري للبناء الوظيفية على مجموعة من المفاهيم المترابطة التي تصف كيفية عمل المجتمع كنسق متكامل.

النسق الاجتماعي

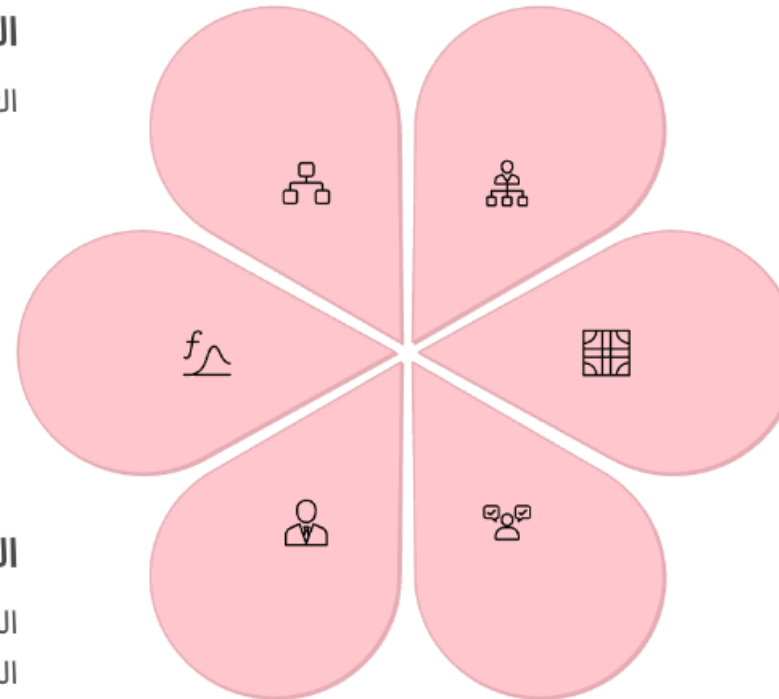
مجموعة من الأجزاء المتفاعلة التي تسعى للتوازن.

حاجات النسق

المتطلبات الوظيفية الضرورية لبقاء النسق (مثل المحافظة على النمط وإدارة التوتر).

الإجماع

الاتفاق على القيم والمعايير كشرط للتكامل الاجتماعي.



البناء الاجتماعي

الترتيب الثابت للعلاقات والمكانات والأدوار.

الوظيفة الاجتماعية

المساهمة التي يقدمها جزء من النسق للحفاظ على استقراره.

المكانة والدور

المكانة هي الموقع، والدور هو السلوك المتوقع من شاغل المكانة.

الدرس الرابع: النظرية الماركسية المحدثّة (الصراع الاجتماعي)

ظهرت نظرية الصراع في النصف الثاني من القرن التاسع عشر، متأثرة بكارل ماركس. الماركسية المحدثّة جاءت لتحديث النظرية التقليدية وتعديلها، حيث لم تعد مسلماتها ومفاهيمها قادرة على تفسير واقع المجتمعات الحديثة لاعتمادها الحتمية الاقتصادية والصراع الطبقي كعامل أساسي للتطور.

مفهومها وأفكارها

تنطلق النظرية من أن المجتمع يتألف من مجموعات متميزة تسعى لتحقيق أهدافها الخاصة، مما يجعل احتمال قيام الصراع قائمًا دائمًا. يركز أنصارها على مواطن التوتر بين المجموعات المسيطرة والمستضعفة، مؤكدين على أهمية الخلاف والنزاع داخل المجتمع وقضايا السلطة والتفاوت والنضال.



مصدر الصراع

ينتج الصراع عن الاختلاف والتعارض بين مصالح الأفراد والجماعات حول السلطة والقوة.



القوة والسلطة

القوة هي إمكانية تنفيذ الإرادة بغض النظر عن المقاومة. السلطة هي القوة الشرعية المرتبطة بالأدوار الاجتماعية.



التغير الاجتماعي

يتجه الصراع إلى إفراز حركة موجهة للتغير الاجتماعي المنظم أو التوازن في النسق الاجتماعي.



دور التنظيمات

التنظيمات الاجتماعية تتواجد فيها أشكال من السلطة، مما يزيد من احتمالات الصراع بين الجماعات المتعارضة.

من أبرز ممثلي هذا الاتجاه: رالف دارندروف ولويس كوزر. وقد انتقدت النظرية لعزلها الصراع واعتباره نتاجًا للظروف الواقعية دون وصف وتحليل هذه الظروف بدقة.

النظرية الماركسية في علم الاجتماع: الصراع والتحليل المادي

تُعد النظرية الماركسية، التي أسسها كارل ماركس، إطارًا تحليليًا شاملاً لفهم النظام الرأسمالي والصراع الطبقي. تقوم هذه النظرية على أساس فلسفي ومنهجي متميز.



عناصر الفلسفة الماركسية

المذهب: المادية التاريخية. المنهج: المادية الجدلية (الديالكتيكية).



تصور النظام الرأسمالي

تحليل الرأسمالية كنظام قائم على استغلال العمال (البروليتاريا) من قبل أصحاب وسائل الإنتاج.



كارل ماركس

خلفية تاريخية وإسهاماته في نقد الاقتصاد السياسي وتأسيس المادية التاريخية.

الاتجاهات الكلاسيكية المؤسسة لعلم الاجتماع

شهدت الفترة الكلاسيكية ظهور اتجاهات فكرية رئيسية أرست دعائم علم الاجتماع كعلم مستقل. هذه الاتجاهات قدمت تصورات مختلفة حول طبيعة المجتمع ومنهج دراسته.

سوسيولوجيا إميل دوركايم

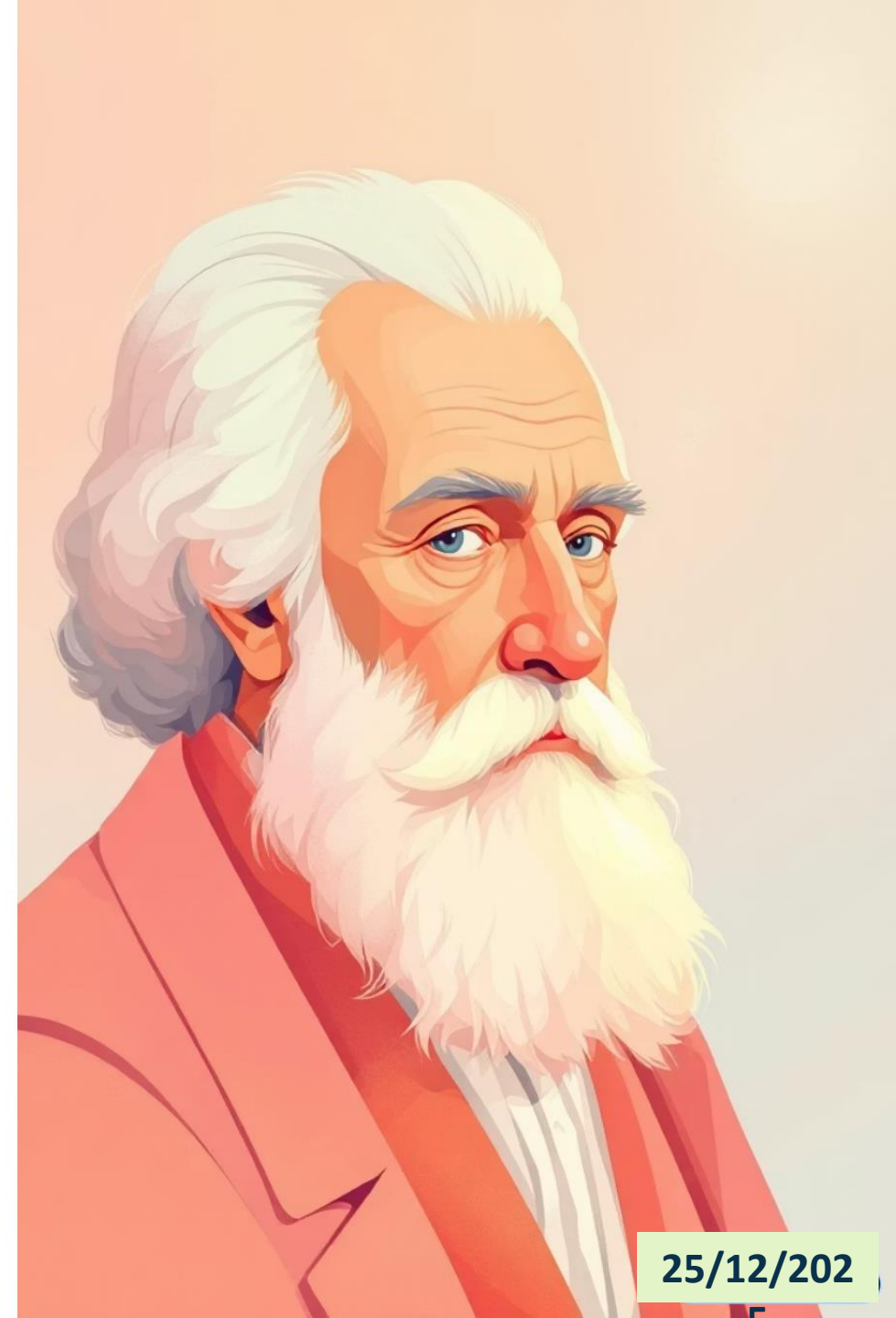
امتداد للوضعية، مع التركيز على استقلالية علم الاجتماع ودراسة "الوقائع الاجتماعية" كأشياء.

التصور الوضعي

تأكيد على الاتجاه المحافظ في علم الاجتماع، والتركيز على الملاحظة والتجربة كأساس للمعرفة الاجتماعية.

هربرت سبنسر وجون ستورت مل

ظهور الاتجاه التطوري في علم الاجتماع، الذي يرى المجتمع ككائن حي يتطور من البسيط إلى المعقد.



المقولات الأساسية والسياق المنهجي للنظرية الماركسية

تعتمد النظرية الماركسية على مجموعة من المفاهيم والمقولات التي تشكل أدواتها التحليلية لفهم البنية الاجتماعية والتاريخ.

البناء التحتي والبناء الفوقي

البناء التحتي (الاقتصادي) يحدد البناء الفوقي (الدولة، الإيديولوجيا، القانون). هذا هو التفسير المادي (الصيغة التاريخية).

الطبقة والصراع

المحرك الأساسي للتاريخ والتغيير الاجتماعي هو الصراع بين الطبقات المتناحرة (البرجوازية والبروليتاريا).

الاغتراب (Alienation)

فصل العامل عن ناتج عمله، وعن عملية الإنتاج، وعن زملائه، وعن طبيعته البشرية في ظل الرأسمالية.

قوانين الجدول والمنهج التاريخي

الحقيقة الاجتماعية ذات طابع كلي وشامل، وتخضع لقوانين الجدول (التناقض، نفي النفي، تحول الكم إلى كيف).

المساهمة الماركسية في النظرية السوسيولوجية تكمن في تأكيدها على مدخل البنائية التاريخية ونقدها العميق للرأسمالية، رغم الانتقادات الموجهة إليها حول الحتمية الاقتصادية.

الدرس الخامس: النظرية النقدية (مدرسة فرانكفورت)

تطورت الرؤية المثالية النقدية خلال الستينيات، متخذة موقفاً راديكالياً في علم الاجتماع، متأثرة بحركات مثل "الهيبر" التي أكدت على التعدد الشخصي والأساليب البديلة في الحياة. تقوم النظرية على مبدأ أن السلوك محكوم بالطريقة التي يفكر بها الناس، وأن أفكارهم تظهر من خلال التفاعل.

الجذور الفكرية ومجالات الهيمنة

تمثل مدرسة فرانكفورت (1923) أحد دعائم الفكر النقدي الحديث، حيث انتقدت النظرية الماركسية التقليدية وتأثرت بفلسفة هيجل والفينومولوجيا الألمانية. تركز النظرية النقدية على فكرة الهيمنة وكيف يهيمن النظام الاجتماعي على الأفراد من أجل تجدد واستمراره:

العقل الأداتي	الهيمنة الثقافية	سيكولوجية الهيمنة
منطق التفكير الذي يجعل العالم الاجتماعي غير قابل للتغيير ومستقلاً عن أفعالنا. المعرفة هنا تتساوى مع القوة والهيمنة.	اعتبار الثقافة (الفن، الأدب، الموسيقى) عاملاً يدمج الأفراد بالمجتمع، وفي الوقت نفسه لها وظيفة نقدية للمجتمع.	الهيمنة لا تدخل في بنية صناعة الثقافة فحسب، بل تتطلب سمات شخصية لا تكتفي بالاستجابة للهيمنة بل تسعى إليها.

من أبرز روادها: هور كهايمر، أدورنو، هرت ماركوز، ويورغن هابرماس (الذي قام بتحديث المدرسة بنظرية الفعل الاتصالي). عكست هذه النظرية مرحلة تاريخية نقدية للوضع والماركسية لعجزهما عن تفسير واقع المجتمعات الحديثة.

الدرس السادس: نظرية التفاعلية الرمزية

تعتبر التفاعلية الرمزية من المحاور الأساسية التي تعتمد على مستوى الوحدات الصغرى لفهم الوحدات الكبرى. تعود جذورها إلى أفكار ماكس فيبر حول فهم العالم الاجتماعي من خلال اتجاهات الأفراد، وتطورت بصورة منهجية في الولايات المتحدة على يد جورج هربت ميد.

المفهوم والأفكار الرئيسية

يشير مفهومها إلى عملية **التفاعل الاجتماعي** التي تحصل بين الأفراد، وأن جميع عمليات التفاعل تشتمل على تبادل الرموز. تهتم بالقضايا المتصلة باللغة والمعنى، وتولي أهمية لدور المعاني والرموز الناتجة عن تحليل الأسلوب الذي يتصرف به الفاعلون.



من الصغرى إلى الكبرى

تنطلق في تحليلها للظواهر الاجتماعية من الوحدات الصغرى لفهم الوحدات الكبرى في المجتمع.



الرموز والمعاني

العلاقات الاجتماعية بين الأفراد هي نتاج للرموز والمعاني المتبادلة.



وحدة التحليل (التفاعل)

التركيز على التفاعل كوحدة أساسية لفهم الظواهر الاجتماعية.

الأساليب المنهجية والرواد

تتميز بمنهجية تعتمد على تقنية **الملاحظة بالمشاركة**، كما دعا إليها إرفين غوفمان، المستمدة من التمثيل المسرحي لتحليل تجارب الحياة اليومية وقواعدها الداخلية. لا يمكن فهم الحياة الاجتماعية دون الاقتراب من الأفراد ومعايشة حياتهم في مجالها الطبيعي.

- الرواد: جورج هربت ميد، هربت بلومر، إرفين غوفمان، هوارد سامويل بيكر.
- التعقيب: تتعرض للنقد لإهمالها القضايا الأوسع المتعلقة بالسلطة والبنى في المجتمع، والطريقة التي تفرض بها القيود على الفعل الفردي.

ماكس فيبر: نظرية الفعل الاجتماعي والعقلانية

يُعد ماكس فيبر أحد الآباء المؤسسين لعلم الاجتماع، وقد ركز على فهم المعنى الذي يضفيه الأفراد على أفعالهم (الفعل الاجتماعي) ودور العقلانية في تشكيل المجتمعات الحديثة.



النموذج المثالي

أداة منهجية لبناء مفاهيم نقية (مثل البيروقراطية) للمقارنة والتحليل.



منهج الفهم (Verstehen)

المنهج العام الذي يعتمد على الفهم التأويلي للمعاني الذاتية للأفعال الاجتماعية.



الفعل الاجتماعي

موضوع علم الاجتماع عند فيبر، وهو السلوك الذي يضفي عليه الفاعل معنى ذاتيًا ويأخذ في اعتباره سلوك الآخرين.

تُعتبر البيروقراطية والعقلانية من أهم إسهامات فيبر، حيث رأى أن العقلانية هي القوة الدافعة وراء تطور المجتمعات الغربية. كما ربط بين **الأخلاق البروتستانتية** (دور القيم) ونشأة **الرأسمالية**.

الدرس السابع والثامن: الظاهراتية والاثنوميتودولوجية

النظرية الفينومنولوجية (الظاهراتية)

ترجع جذورها إلى أواخر القرن 19 مع **إدموند هوسرل**. جاءت لمواجهة أزمة عجز العلوم الاجتماعية عن حل مشاكل المجتمع بعد تبني المناهج الوضعية. مفهومها هو دراسة الأشكال المختلفة للوعي والطرق التي يعي بها الناس العالم الذي يعيشون فيه.

أفكارها الأساسية

- التركيز على مفهوم التخلل الذاتي (الذوات المتداخلة).
- الاهتمام بدراسة الوعي الإنساني والذاتية الفردية الداخلية.
- مادة التحليل تقوم على خبرة الحياة اليومية.
- المنهجية: وضع الافتراضات المسبقة والتحيزات جانباً (الوضع بين قوسين).

الرواد: إدموند هوسرل، ألفرد شوتز. انتقدت لعدم طرحها مدخلاً خاصاً لدراسة الظواهر الاجتماعية ولإحيائها المناهج الفلسفية العقيمة.

النظرية الاثنوميتودولوجية

ظهرت كاستجابة لظروف اجتماعية في المجتمع الأمريكي (الأزمات الأخلاقية، العرقية، الهوية الثقافية)، وارتبطت بأعمال **هارولد جار فينكل** كمحاولة لتحديث أفكار الفينومنولوجية. تعني ما يقوم به الناس في الحياة اليومية من نشاط بشكل مستمر.

قضاياها المحورية

- الأفراد عناصر مشاركة في صنع الحياة الاجتماعية اليومية.
- النظام الأخلاقي يمثل الأساس التفسيري للحقيقة الاجتماعية.
- التفسير العقلاني مرتبط بمدى فهم السلوك الاجتماعي.
- المنهجية: جعل أفعال الأفراد وسلوكياتهم في مواقف اجتماعية معينة في صلب الدراسة (التحليل، التفسير، التأويل).

الرواد: هارولد جار فينكل، روي تيرنر. انتقدت لإهمالها البعد التاريخي في دراساتهما.

فيلفريدو باريتو: نظرية الرواسب والمشتقات ودور الصفوة

قدم فيلفريدو باريتو (V. Pareto) إسهامًا فريدًا في النظرية السوسيولوجية، مركزًا على الجوانب غير المنطقية للسلوك البشري ودور الصفوة في الحفاظ على النظام الاجتماعي.

الرواسب والمشتقات

يرى باريتو أن السلوك البشري يتكون من جزأين: **الرواسب** (Residues)، وهي دوافع غير منطقية وثابتة للسلوك، و**المشتقات** (Derivations)، وهي التبريرات المنطقية الزائفة التي يستخدمها الأفراد لتغطية دوافعهم الحقيقية (الرواسب).

- مجالات علم الاجتماع عند باريتو: دراسة الأفعال غير المنطقية.
- النظام الاجتماعي ودور الصفوة: الصفوة هي التي تدير المجتمع وتستخدم المشتقات للحفاظ على السلطة.
- التفسير المنهجي: منهج دورة الصفوة (Circulation of Elites) الذي يفسر التغيير الاجتماعي.



الدرس التاسع: نظرية ما بعد الحداثة

ظهرت أفكارها في الخمسينات نتيجة للتغيرات السريعة التي مست جميع مظاهر الحياة الاجتماعية الناتجة عن التكنولوجيا الحديثة (الحساب الإلكتروني، وسائل الإعلام والاتصال). هي نظرية سوسيولوجية ذات طابع نقدي تحاول إعادة تفسير الواقع الاجتماعي وأنساق التفكير التي تركتها النظريات السوسيولوجية الكبرى.

ما بعد الحداثة: الخصائص والتحديات

يرى أنصارها أن المرحلة المعاصرة تتميز بأعلى درجات التقدم التكنولوجي والصناعي، مما أدى إلى إعادة إنتاج وتغيير جميع المظاهر الحياتية، مشكلاً **مجتمع ما بعد الحداثة الجديد**.

التكنولوجيا الحديثة

الحاسبات الإلكترونية ووسائل الاتصال والإعلام.



تغير البنى

تغيرات في البنى الاجتماعية، الثقافية، والاقتصادية.



الردة على الحداثة

رفض شعار التنوير واعتباره مجرد وهم، والقول بأن الواقع متجزئ.



من أبرز منظريها: **جان بودريار** الذي رأى أن وسائل الاتصال الإلكترونية دمرت العلاقة بالماضي وخلقت عالمًا من الخواء، و**جون فرانسوا ليوتار** الذي انتقد بشدة النظريات الشمولية الكبرى.

التعقيب: انتقدت النظرية لتركيزها فقط على دراسة المراحل التاريخية الحديثة للرأسمالية الغربية، ولأن آراء أصحابها اتسمت بالطابع الميتافيزيقي والفلسفي، مما جعل تحليلها للأفكار غامضًا ومجزئًا وبعيدًا عن التحليل السوسيولوجي الواقعي.

والكلمة لكم للمناقشة والنقد والاستفسار
والإضافة والسلام عليكم ورحمة الله.

الى الملتقى

وشكراً
لحسن
انتباهكم

في
المحاضرة
القادمة



والكلمة لكم للمناقشة والنقد والاستفسار
و الإضافة والسلام عليكم ورحمة الله.

نشكركم على متابعتكم
Thank You !

وعلى حسن استماعكم

bouserssoub.h@gmail.com

للتواصل معنا:

