

**Université de Sétif 2**  
**Département du français**

**Module : Pratique de la langue**

**Mabrak Sami**  
**s.mabrak@ens-setif.dz**

***Master 1***

**01**

**Repérer, utiliser des indices corporels  
(occupation de l'espace, posture,  
regards, gestes, mimiques, etc..)**

## **Langue comme moyen de :**



- **Expression**
- **Compréhension**
- **Communication**
- **Enonciation**
- **Action**

# Communication horizontale & communication verticale

## Verticale

Salariés ( $\neq$  grades)



Salariés ( $\neq$  grades)



## Descendante

Cadres dirigeants



Salariés



## Ascendante

Cadres dirigeants



Salariés



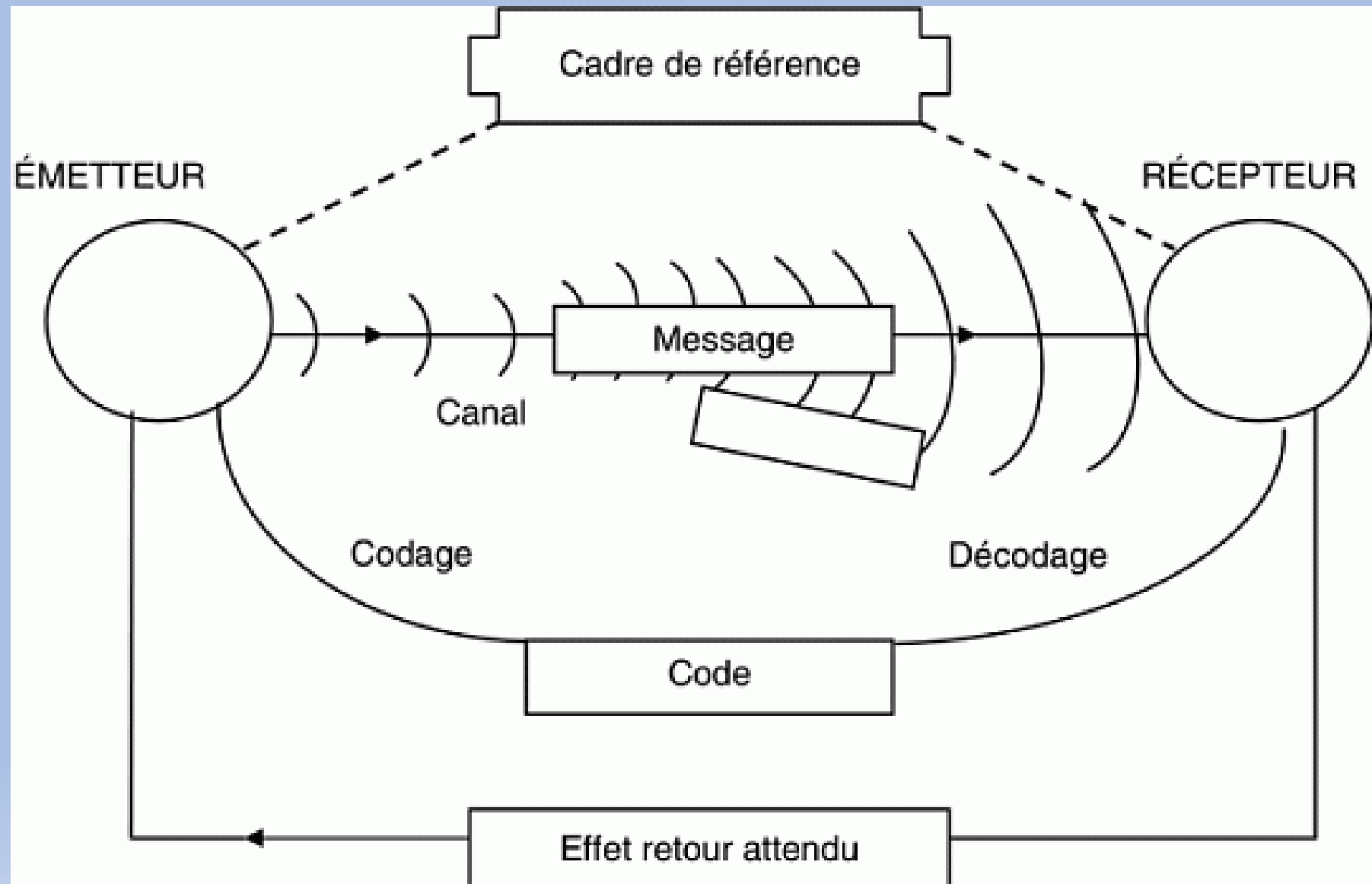
## Horizontale

Salariés du même grade



sortlist

# Schéma de communication

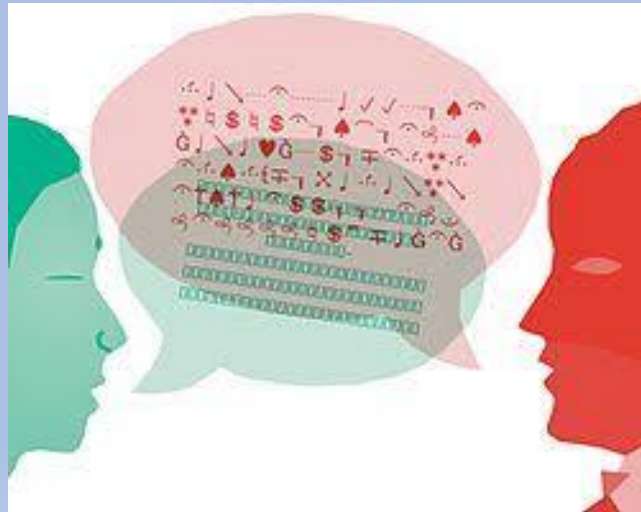


# Dire & Vouloir dire



1. Le schéma traditionnel de la communication ne considère pas les spécificités des pôles de la communication, ni les caractéristiques de la situation de la communication.
2. Le schéma traditionnel de la communication considère les individus impliqués dans la communication comme des personnes semblables, parfaites et sans état d'âme.
3. Le message circule de manière parfaite sans aucune perte.
4. La langue est produite par un locuteur « L » en un temps précis « T » et en lieu déterminé « Li ».
5. Réintroduire l'élément humain dans l'analyse subjective du sujet parlant.
6. Réintroduire la réalité extralinguistique, le temps « T » et le lieu « Li » dans l'analyse linguistique.
7. Reformuler le schéma de la communication pour intégrer les nouveaux éléments et les nouvelles considérations théoriques.
8. **Emetteur & récepteur** deviendront énonciateur & énonciataire, ce changement terminologique pour pouvoir inclure : *les pôles de la communication sont des personnes réelles, ayant des croyances diverses, des formations différentes, préoccupations culturelles et idéologiques spécifiques, personnalités particulières et statuts sociaux divers.*
9. **Le contexte** : était un élément négligé dans le schéma traditionnel de la communication et par la linguistique structuraliste, la linguistique de l'énonciation prend en compte les éléments extralinguistiques de la situation de communication.
10. **Code-compétence** : chaque locuteur est déterminé par ses propres compétences :
  - 10.1. **Emetteur – énonciateur** (premier sujet parlant) : ses compétences linguistiques, culturelles et idéologiques, détermination psychologique, modèle de production, l'un des aspects c'est la compétence de communication.
  - 10.2. **Récepteur – énonciataire** (second sujet parlant) : compétence linguistiques culturelles et idéologiques, détermination psychologique, modèle de production, l'un des aspects c'est la compétence d'interprétation.
  - 10.3. **Le modèle de production et modèle d'interprétation** ne sont pas superposables, il y a toujours un écart entre les deux modèles.

# Classe du FLE & espace interculturel



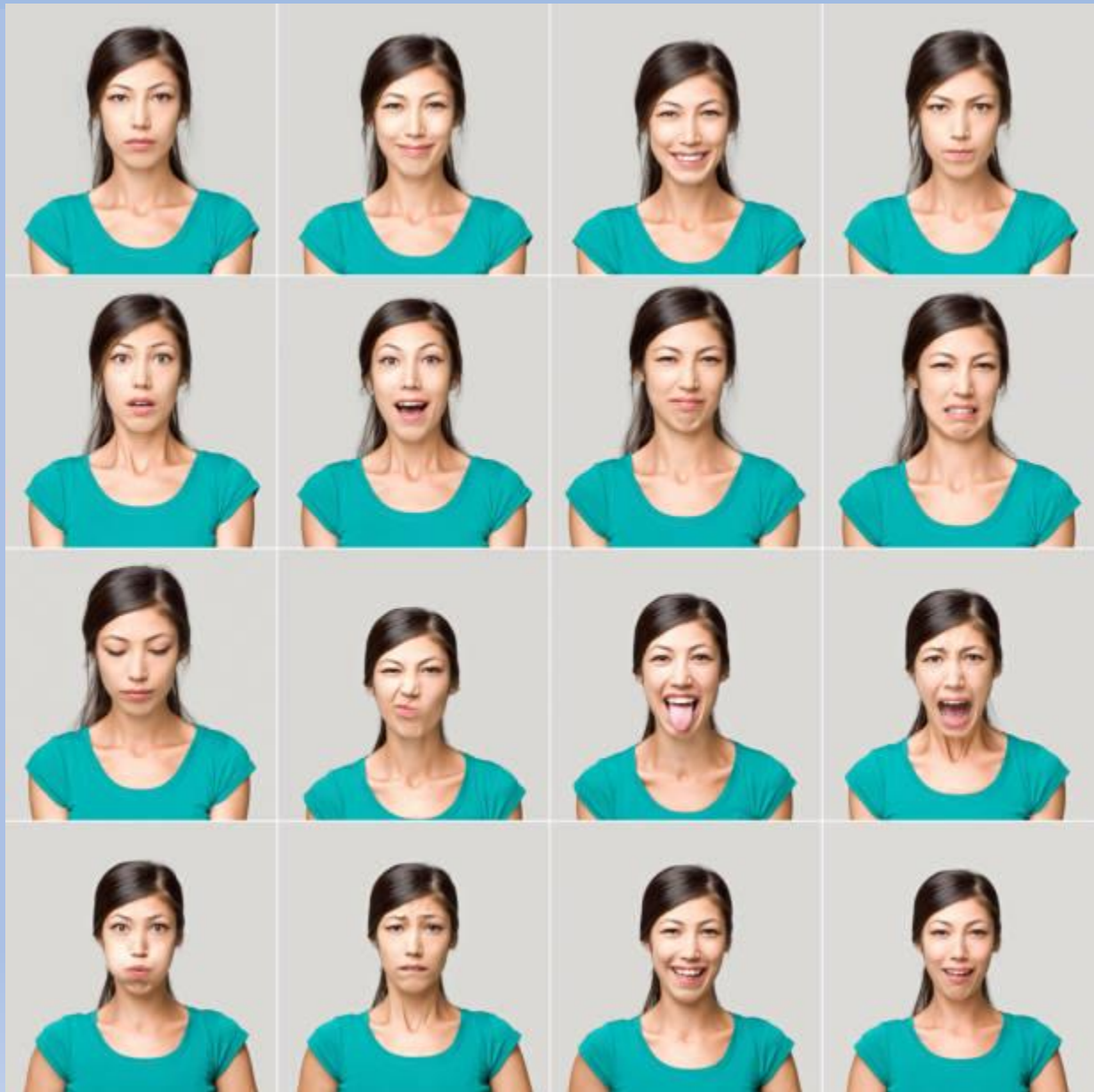
# Langue vocale & langue des signes



Langue vocale n'est pas autonome & suffisante ...

**Supports extralinguistiques**





# Mimiques



**02** Repérer et reformuler des idées en maîtrisant les interactions entre les locuteurs,

## **Repérer une idée**

### **1- Distinguer entre le sujet et l'intention de l'auteur**

La guerre d'Algérie, aussi appelée révolution algérienne, est un conflit qui s'est déroulé de 1954 à 1962, menant à l'indépendance de l'Algérie après 132 ans de colonisation française. Le FLN (Front de libération nationale) a lancé des attaques le 1er novembre

**La guerre d'Algérie & la Révolution algérienne**

**Activité : Donner des exemples**

## Repérer une idée

### 2- Identifier une phrase explicite qui résume le texte (paragraphe)

La protection de l'environnement est devenue une priorité urgente pour garantir un avenir durable. Face au réchauffement climatique, les États et les citoyens doivent réduire leurs émissions et adopter des pratiques responsables. Les entreprises jouent également un rôle clé en développant des technologies plus propres et en limitant leur impact écologique. Enfin, chacun peut contribuer par de petits gestes quotidiens qui, cumulés, font une réelle différence.

## **Repérer une idée**

### **2- Identifier une phrase explicite qui résume le texte (paragraphe)**

Les avancées technologiques transforment profondément nos modes de vie, de la communication au travail. Elles offrent de nouvelles opportunités, mais soulèvent aussi des questions sur la sécurité des données et l'éthique. Les entreprises doivent s'adapter rapidement, tandis que les citoyens apprennent à maîtriser ces outils. En somme, la technologie influence chaque aspect de notre société moderne.

**Activité : Donner des exemples**

## **Repérer une idée**

### **2- Identifier les mots clés qui explicite l'idée implicite du texte (paragraphe)**

Dans une ville plongée dans le brouillard, certains habitants semblaient porter en eux une étrange lueur discrète. Au marché, les conversations ordinaires cachaient parfois des fragments de vérité que peu savaient entendre. Même les rues silencieuses semblaient murmurer des bribes de mémoire oubliée. Ainsi, derrière l'apparente banalité du quotidien, quelque chose d'invisible continuait de vibrer.

## Repérer une idée

### 2- Identifier les mots clés qui explicite l'idée implicite du texte (paragraphe)

Dans une ville plongée dans le **brouillard**, certains habitants semblaient porter en eux une étrange **lueur** discrète. Au marché, les conversations ordinaires cachaient parfois des fragments de **vérité** que peu savaient entendre. Même les rues silencieuses semblaient murmurer des bribes de **mémoire** oubliée. Ainsi, derrière l'apparente banalité du quotidien, quelque chose d'invisible continuait de **vibrer**.

## Repérer une idée

### 2- Identifier les mots clés qui explicite l'idée implicite du texte (paragraphe)

- L'idée implicite du paragraphe est qu'il existe une **réalité cachée**, mystérieuse ou profonde derrière le quotidien apparemment banal de la ville et de ses habitants.
- Les mots-clés dispersés (*brouillard, lueur, vérité, mémoire, vibrer*) suggèrent qu'un **monde secret, une vérité ou une énergie invisible** traverse subtilement les lieux et les gens, même si rien n'est dit explicitement.

**Activité : Donner des exemples**



## 4 étapes à suivre

Pour identifier l'idée générale d'un texte, tu peux suivre ces étapes :

### **1.Lire attentivement le texte**

Comprendre le sens littéral : qui, quoi, où, quand, comment.

### **1.Repérer les éléments importants**

Identifier les mots clés, les idées qui reviennent, le thème dominant, les phrases fortes.

### **1.Dégager le lien entre ces éléments**

Se demander : « Que veulent dire ensemble ces informations ? Quelle idée principale les relie ? »

### **1.Formuler l'idée générale en une phrase**

Résumer ce que le texte veut faire comprendre de façon globale, sans entrer dans les détails.

# Texte 1

Dans le parc, les enfants jouent sous le soleil tandis que les adultes discutent tranquillement sur les bancs. Les arbres bougent doucement avec le vent, apportant une sensation de fraîcheur. Tout semble calme et harmonieux dans cet espace où chacun trouve sa place.

**Étapes pour identifier l'idée générale :**

**1. Lire attentivement le texte**

→ Il parle d'un parc, des enfants, des adultes, du calme, de l'harmonie.

**2. Repérer les éléments importants**

→ *calme, harmonie, chacun trouve sa place*, ambiance agréable.

**3. Chercher ce que ces éléments ont en commun**

→ Tous décrivent un lieu paisible où les gens cohabitent tranquillement.

**4. Formuler l'idée générale en une phrase**

→ *Le texte décrit une ambiance sereine et harmonieuse dans un parc où chacun profite du moment.*

## Texte 1

Dans le parc, les enfants jouent sous le soleil tandis que les adultes discutent tranquillement sur les bancs. Les arbres bougent doucement avec le vent, apportant une sensation de fraîcheur. Tout semble calme et harmonieux dans cet espace où chacun trouve sa place.

Pour identifier l'idée générale d'un texte, tu peux suivre ces étapes :

### **1.Lire attentivement le texte**

Comprendre le sens littéral : qui, quoi, où, quand, comment.

### **1.Repérer les éléments importants**

Identifier les mots clés, les idées qui reviennent, le thème dominant, les phrases fortes.

### **1.Dégager le lien entre ces éléments**

Se demander : « Que veulent dire ensemble ces informations ? Quelle idée principale les relie ? »

### **1.Formuler l'idée générale en une phrase**

Résumer ce que le texte veut faire comprendre de façon globale, sans entrer dans les détails.

# Texte 1

Dans le parc, les enfants jouent sous le soleil tandis que les adultes discutent tranquillement sur les bancs. Les arbres bougent doucement avec le vent, apportant une sensation de fraîcheur. Tout semble calme et harmonieux dans cet espace où chacun trouve sa place.

**Étapes pour identifier l'idée générale :**

**1. Lire attentivement le texte**

→ Il parle d'un parc, des enfants, des adultes, du calme, de l'harmonie.

**2. Repérer les éléments importants**

→ *calme, harmonie, chacun trouve sa place*, ambiance agréable.

**3. Chercher ce que ces éléments ont en commun**

→ Tous décrivent un lieu paisible où les gens cohabitent tranquillement.

**4. Formuler l'idée générale en une phrase**

→ *Le texte décrit une ambiance sereine et harmonieuse dans un parc où chacun profite du moment.*

## Texte 2

Chaque matin, le vieux boulanger ouvre sa boutique avant l'aube pour préparer le pain. Les habitants du quartier apprécient son savoir-faire et la chaleur qu'il apporte au village. Malgré son âge, il continue son travail avec passion, heureux de servir ceux qu'il connaît depuis longtemps.

### Étapes pour identifier l'idée générale :

#### 1. Lire attentivement le texte

→ On parle d'un boulanger, de son travail, de la communauté, de sa passion.

#### 2. Repérer les éléments importants

→ *savoir-faire, chaleur, passion, habitants qui apprécient, travail quotidien.*

#### 3. Chercher ce que ces éléments ont en commun

→ Ils montrent que le boulanger apporte plus que du pain : il contribue à la vie du village.

#### 4. Formuler l'idée générale en une phrase

→ *Le texte met en valeur l'importance et la passion du boulanger, dont le travail renforce le lien communautaire du village.*

# 01

## Trois notions essentielles

### Co-énonciation

- ✓ L'énonciateur intègre la présence ou la voix de l'autre dans son propre énoncé.
- ✓ On construit l'énoncé ensemble, ou on fait entendre un accord implicite de l'interlocuteur.

#### Exemples

**1.« Comme tu le sais, nous commencerons le cours à 10h. »**

L'énonciateur présuppose que l'interlocuteur partage déjà l'information.

**2.« On se voit demain, d'accord ? »**

Le locuteur construit l'énoncé avec la participation attendue de l'autre.

**3.« Nous pensons que cette méthode est la plus efficace. »**

Le *nous* inclut la co-construction d'un point de vue commun.

## 02

## Trois notions essentielles

### Surénonciation

- ✓ L'énonciateur se place au-dessus d'un autre point de vue, qu'il corrige, reformule, nuance ou relativise.
- ✓ On signale que notre parole est plus légitime, plus complète ou rectificative.

#### Exemples

**1.« Il dit que c'est simple, mais en réalité, c'est plus complexe. »**

Le locuteur corrige le discours d'un autre.

**2.« Tu crois que tout va bien ; pourtant, plusieurs problèmes persistent. »**

Le sujet parlant se pose en détenteur d'un savoir supérieur.

**3.« On prétend que ce texte est facile, toutefois une analyse attentive montre le contraire. »**

L'énonciateur dépasse ou invalide un discours antérieur.

## 03

## Trois notions essentielles

### Sous-énonciation

- ✓ L'énonciateur se place en dessous d'une autre voix, qu'il valorise ou qu'il reconnait comme supérieure, plus experte, plus légitime.
- ✓ On parle avec modestie ou en s'appuyant sur l'autorité d'un autre discours.

#### Exemples

**1.« Selon les spécialistes, cette question reste très débattue. »**

Le locuteur se met en retrait et s'appuie sur une autorité.

**2.« Je ne suis pas expert, mais il me semble que... »**

Marquage explicite d'une position inférieure.

**3.« D'après ce que j'ai pu lire, le phénomène s'explique ainsi... »**

Le locuteur se situe en dessous de la source qu'il mobilise.



# Résumé

Notion	Rapport entre les voix	Exemple simple
<b>Co-énonciation</b>	Voix commune / participation de l'autre	« Comme tu le sais... »
<b>Surénonciation</b>	Ma voix > la voix d'un autre	« Il pense que..., mais moi... »
<b>Sous-énonciation</b>	Ma voix < la voix d'un autre	« Selon les experts... »

# Exemples littéraires

## Co-énonciation

Dans *Le Petit Prince* : « Tu sais, le désert est beau... »

→ Le narrateur fait participer le lecteur à sa réflexion, présupposant son accord ou son écoute.

# Exemples littéraires

## Surénonciation

Dans *Candide* de Voltaire : « Certains croient que tout va pour le mieux ; mais il est clair que... »

→ Le narrateur corrige ou dépasse une idée reçue, imposant sa propre interprétation.

# Exemples littéraires

## Sous-énonciation

Dans *Journal d'Anne Frank* : « D'après ce que j'ai compris... »

→ Anne se place modestement par rapport à une information qu'elle rapporte ou à une autorité.

**03**

**Rapporter, de manière directe ou indirecte, le discours d'autrui (les reformulations permettent d'évaluer la réussite de l'échange)**

# Objectif général

Comprendre les mécanismes de la reformulation et du discours rapporté pour évaluer et faciliter les échanges en contexte pédagogique.

## Activité : téléphone arabe

Faire passer un message complexe ("Le devoir de mathématiques prévu pour jeudi est reporté au vendredi 15h en salle B12, n'oubliez pas votre calculatrice") d'un étudiant à l'autre par chaîne orale.

# Questions & objectifs

- ❖ Comment s'assurer que nos élèves ont bien compris ce qu'on leur dit ou ce qu'ils lisent ?
- ❖ Comment évaluer la qualité des échanges en classe ?

**Aujourd'hui, nous explorerons comment  
la reformulation et le rapport de discours sont des outils  
précieux pour l'enseignement**



# La Reformulation

❖ Restituer le message avec ses propres mots pour en vérifier la compréhension :

- ✓ Marquer l'écoute active
- ✓ Vérifier sa propre compréhension
- ✓ Faire préciser la pensée de l'interlocuteur

« Si je comprends bien, vous dites que... » & « En d'autres termes, ton idée est... »  
& « Donc, pour résumer... »

# Le Discours Rapporté

❖ **Discours direct** : Reprise fidèle, entre guillemets

Ex : Il a dit : « *Je viendrai demain* »

❖ **Discours indirect** : Adaptation syntaxique et modale

Ex : Il a dit qu'il viendrait le lendemain

❖ **Discours indirect libre** : Fusion des voix (mix narratif et parlé)

**Enjeu pédagogique** : Le choix de la forme influence la fidélité et l'interprétation

## Dialogue 1 : Avec de bonnes reformulations

**Contexte :** Un enseignant explique un concept de sciences à un élève de cycle 3 (CM1/CM2) après une expérience sur les mélanges.

**Enseignant (E.) :** Alors, Louis, peux-tu me dire ce que tu as observé quand nous avons mélangé le sel à l'eau ?

**Élève (L.) :** Ben... il a disparu. On le voit plus, mais l'eau a un petit goût.

**E. : D'accord, si je reformule ce que tu me dis :** le sel est devenu invisible, mais tu as détecté sa présence grâce à ton sens du goût. C'est bien ça ?

**L. :** Oui, exactement.

**E. :** Très bien. On appelle cela une "dissolution". Le sel est toujours là, mais il s'est séparé en particules tellement fines dans l'eau qu'on ne peut plus les voir. **En d'autres termes, tu pourrais dire que...**

**L. :** Que le sel est caché dans l'eau ?

**E. : C'est une très bonne façon de le dire, oui, "caché".** Maintenant, imagine que tu dois expliquer à quelqu'un la différence entre ce qui s'est passé avec le sel et ce qui s'est passé avec l'huile. Que lui dirais-tu ?

**L. :** Euh... que le sel, il fond dans l'eau, et que l'huile, elle fait des bulles et elle reste à part.

**E. : Tu as raison sur l'huile, elle "reste à part".** Pour le sel, on va préciser le vocabulaire : on ne dit pas qu'il "fond" comme un glaçon, mais qu'il "se dissout". **Donc, pour être très précis, tu pourrais résumer en disant :** "Le sel se dissout dans l'eau, alors que l'huile ne se mélange pas et flotte à la surface."

## **Dialogue 2 : Avec des reformulations absentes ou défaillantes**

**Contexte : La même situation, avec un autre élève.**

**Enseignant (E.) :** Alors, Sophie, qu'est-ce que tu as vu avec le sel et l'eau ?

**Élève (S.) :** Il a fondu. On le voit plus.

**E. :** Non, ce n'est pas le bon terme. Il ne fond pas.

**S. :** ... (Silence, regard perplexe)

**E. :** Et avec l'huile, qu'est-ce qui se passe ?

**S. :** Ça se mélange pas. Ça fait des grosses gouttes.

**E. :** Bon. Alors, le sel disparaît dans l'eau, et l'huile ne se mélange pas. C'est noté ? La dissolution, c'est quand un solide se disperse dans un liquide.

**S. :** ... D'accord. (Hoche la tête sans conviction)

## Grille d'Analyse des Reformulations

Type de reformulation	Marqueurs linguistiques	Fonction pédagogique
Reformulation-reflet	"Si je te suis bien..."	Vérifier la compréhension
Reformulation-résumé	"En résumé..."	Synthétiser l'essentiel
Reformulation-écho	Répétition partielle	Valider et encourager
Discours rapporté direct	Guillemets, incise	Citer fidèlement
Discours rapporté indirect	"que" + subordination	Intégrer au discours

# Analyse comparative

## Marqueurs de reformulation

### Dialogue 1 (Réussi)

Présents et variés : « Si je reformule... », « En d'autres termes... », « C'est une très bonne façon de le dire », « Donc, pour résumer... »

### Dialogue 2 (Défaillant)

Absents. L'enseignant coupe, nie, ou affirme sans passer par la médiation de la reformulation.

# Analyse comparative

## Évaluation de la compréhension

### Dialogue 1 (Réussi)

L'enseignant vérifie activement la compréhension de Louis en lui demandant de reformuler à son tour et en validant ses propositions.

### Dialogue 2 (Défaillant)

L'enseignant ne vérifie pas la compréhension de Sophie. Il se contente de son "D'accord" qui peut masquer une incompréhension.

# Analyse comparative

## Posture de l'enseignant

### Dialogue 1 (Réussi)

**Étayante et médiatrice.** Il utilise les mots de l'élève ("caché") comme un tremplin pour introduire le terme scientifique ("dissolution").

### Dialogue 2 (Défaillant)

**Jugeante et directrice.** Il donne l'information de manière descendante sans construire un pont avec les représentations de l'élève.



# Analyse comparative

## Effet sur l'élève

### Dialogue 1 (Réussi)

Louis est actif, il participe à la construction du savoir. Sa compréhension est renforcée et visible.

### Dialogue 2 (Défaillant)

Sophie est passive, peut-être confuse ou découragée. L'échange ne lui permet pas de corriger sa représentation initiale ("fondre").

# Analyse comparative

## Gestion de l'erreur

### Dialogue 1 (Réussi)

L'erreur de vocabulaire ("fond") est traitée avec bienveillance et clarté : "On va préciser le vocabulaire...".

### Dialogue 2 (Défaillant)

L'erreur est simplement niée ("Non, ce n'est pas le bon terme.") sans explication constructive.

## Conclusion

- ❖ Le Dialogue 1 montre comment la reformulation crée une boucle de rétroaction positive qui permet à l'enseignant d'évaluer en temps réel la réussite de l'échange et d'adapter son discours.
- ❖ Le Dialogue 2 illustre un échange "en parallèle" où l'enseignant parle sans s'assurer que son message est reçu et compris.

**04**

**Déduire le sens à partir des éléments périphériques : titre, auteur, source du texte, date de publication, format du texte, support, etc.**











































