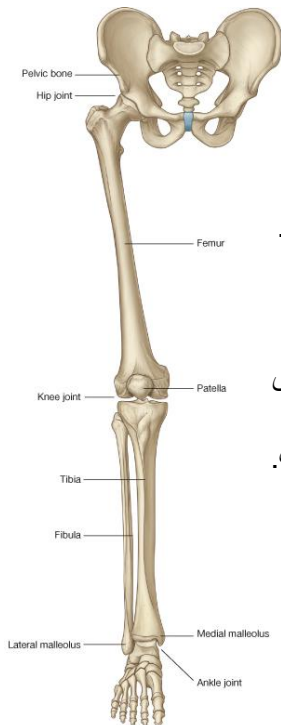


عظام الطرف السفلي

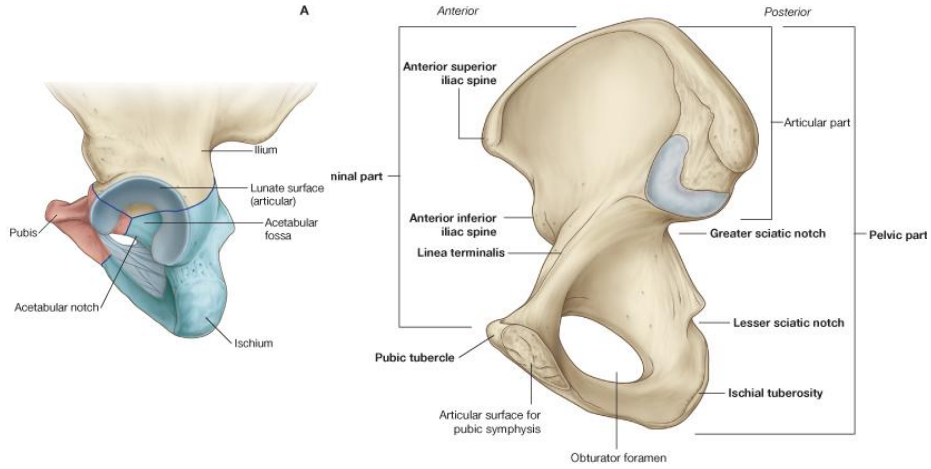


عظام الطرف السفلي Bones of the lower limb

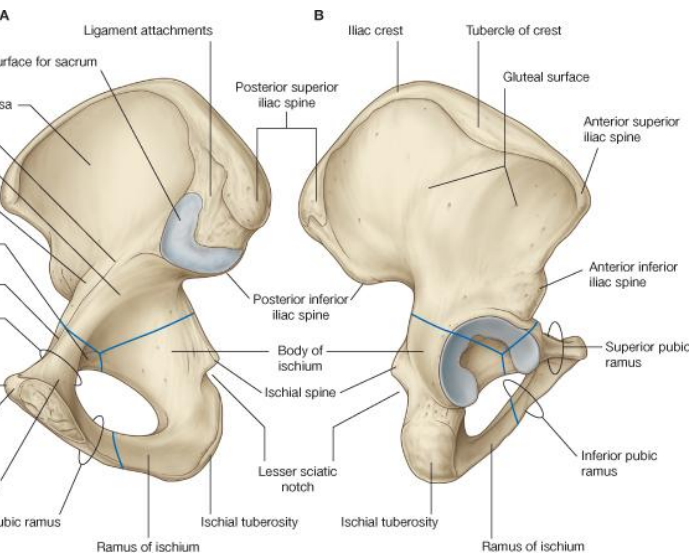
- يتشكل حزام الحوض من عظمي الورك وعظم العجز.
- يتم فصل عظام الورك في الأمام مع بعضهما مشكلين ارتفاع العانة.
- يتم فصل عظام الورك في الخلف مع القسم العلوي للعجز من خلال المفصلين العجزيين الحرقفيين.
- يشكل عظام الورك جدران الحوض الوحشية والأمامية
- يشكل الفخذ مع الرضفة هيكل الفخذ ويشكل الظنوب والشظية هيكل الساق.
- يتم فصل الفخذ في الأعلى مع عظم الورك وفي الأسفل مع الظنوب.
- يتم فصل الظنوب والشظية في الأسفل مع عظم القعب من عظام الرصغ، التي تتكون من:
- القعب، القعب، النردي، الزورقي، الإسفيني الإنسي، الإسفيني الوسطاني، الإسفيني الوحشي.
- تساهم الأمشاط والسلاميات في تشكيل هيكل القدم.

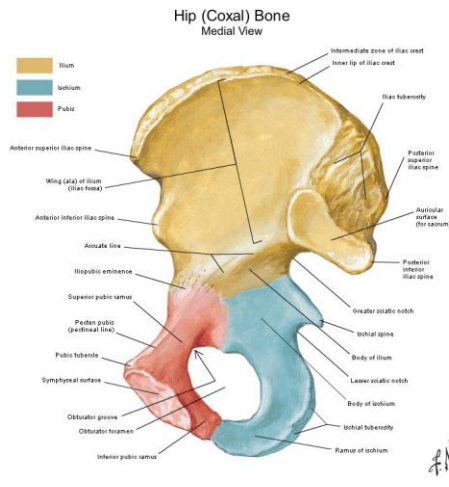
عظم الورك Hip bone

- عظم عريض، يكون سميكاً في بعض الأماكن (الحق Acetabulum) ورقيقاً في أماكن أخرى (الحفرة الحرقفية Iliac fossa). يتألف من ثلاث عظام علوي يدعى الحرقفة Ilium، وأمامي يدعى العانة Pubis، وسفلي خلفي يدعى الإسك Ischium. تلتحم مع بعضها عند الحق قبل البلوغ.



- توجيه عظم الورك:
- العرف الحرقفي يقع في الأعلى.
- الحق يقع في الوحشي.
- الحذبة الإسكية تقع في الأسفل والخلف.
- يقع إلى الأسفل من الحق الثقب السدادية

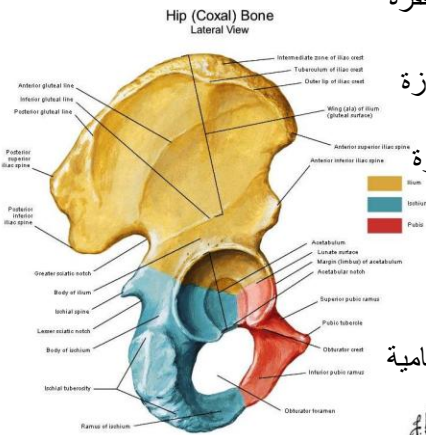




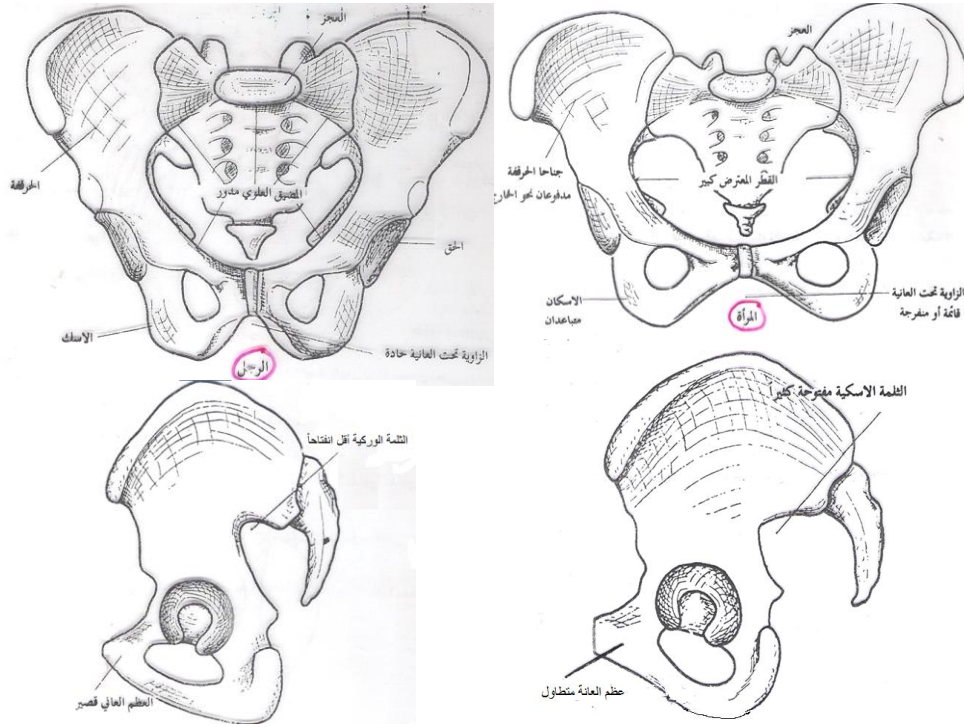
1- الحرقفة Ilium:

- يشكل الجزء العلوي المسطح من العظم.
- يتكون من جسم وجناح:
- أ. الجناح: يشكل القسم العلوي المتطاوّل من العظم الوركّي.
- ب. الجسم: تشكل حوالي 5/2 من الحُق.
- ينفصل الجسم والجناح عن بعضهما بعضاً على الوجه الداخلي للعظم بالقسم السفلي للحافة الإنسية الذي هو عبارة عن عرف مدور وأملس يسمى الخط المقوس.
- تشير الشامخة الحرقفية العانية إلى مكان التحام جسم الحرقفة مع العانة. وكذلك يلتحم جسم الحرقفة مع الإسك ويدل على مكان الالتحام وجود خط رقيق ممتد خلف الحُق.

- تملك الحرقفة عرفاً يدعى **عرف الحرقفة** الذي يمتد بين الشوكة الحرقفية الأمامية العلوية في الأمام والشوكة الحرقفية الخلفية العلوية في الخلف.
- يحوي القسم الأعظم من العرف الحرقفي شفتين وحشية وإنسية.
- تقع على بعد حوالي 5 سم إلى الخلف من الشوكة الحرقفية الأمامية العلوية حديبة تدعى **الحديبة الحرقفية** التي تكون في مستوى الفقرة القطنية الخامسة.
- تقع أعلى نقطة من عرف الحرقفة في مستوى الفقرة القطنية الرابعة.

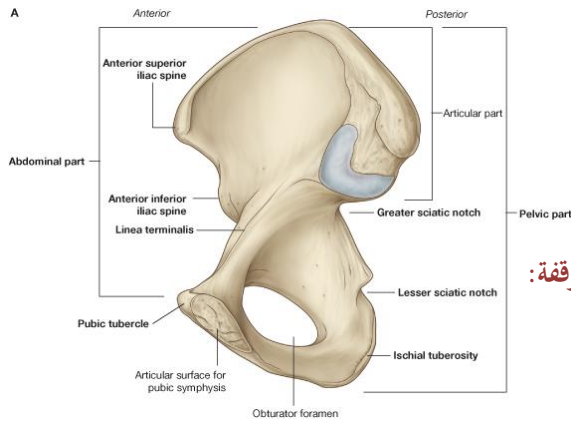


- يوجد أسفل الشوكة الحرقفية الأمامية العلوية بارزة تدعى الشوكة الحرقفية الأمامية السفلية، وكذلك يوجد أسفل الشوكة الحرقفية الخلفية العلوية بارزة تدعى الشوكة الحرقفية الخلفية السفلية.
- إن جناح الحرقفة هو أفضل مصدر للعظم الاسفنجي، حيث يمكن الحصول منه على طعم عظمي يستخدم من أجل تطعيم الكسور غير المتلحمة. ويؤخذ من خلف الشوكة الحرقفية الأمامية العلوية.



+ يوجد لجناح الحرقفة ثلاثة وجوه:

- الوجه الإليوي الخارجي.
- الحفرة الحرقفية.
- الوجه العجزي الحوضي.



+ كما يوجد ثلاثة حواف لجناح الحرقفة:

- الحافة الأمامية.
- الحافة الإنسية.
- الحافة الخلفية.

- وجوه الحرقفة:

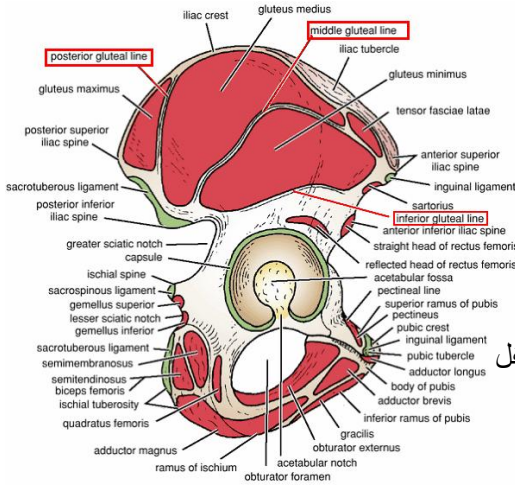
1-الوجه الإليوي:

- سطح واسع يفصل بين الحافتين الأمامية والخلفية.
- يصلب هذا الوجه ثلاثة خطوط منحنية:

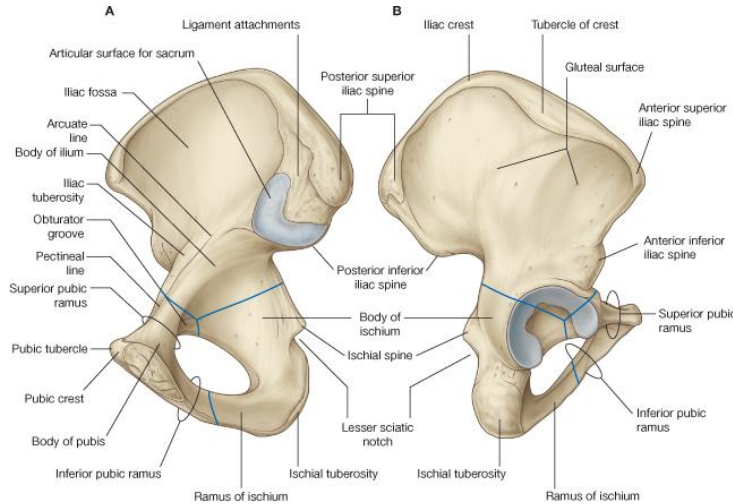
1- الخط الإليوي الأمامي: يبدأ من حديبة العرف الحرقفي ويصلب الوجه الإليوي باتجاه الثلمة الإسكية الكبيرة.

2- الخط الإليوي الخلفي: يبدأ من العرف الحرقفي على بعد 5 سم أمام الشوكة الحرقفية الخلفية العلوية ويتجه نحو الأسفل والخلف باتجاه الثلمة الإسكية الكبيرة.

3- الخط الإليوي السفلي: يبدأ بالقرب من الشوكة الحرقفية الأمامية السفلية وينحني نحو الأسفل والخلف باتجاه الثلمة الإسكية الكبيرة وذلك على بعد 2-3 سم فوق الحق.



- 2- الحفرة الحرقفية:** تقع بين الحافتين الأمامية والإنسية، وهي ملساء وتحوي ثقبية مغذية.
- 3-الوجه العجزي الحوضي:** يقع بين الحافتين الخلفية والإنسية يحده في الأعلى والخلف عرف الحرقفة يشمل الوجه الصيواني والأحدوبة الحرقفية.
- أ. الوجه الصيواني: يشبه صيوان الأذن وهو سطح مفصلي يقع خلف الحفرة الحرقفية مباشرة.
- ب. الأحدوبة الحرقفية: هو سطح خشن يقع فوق الوجه الصيواني وخلفه.



حواف جناح الحرقفة:

- الحافة الأمامية لجناح الحرقفة:

- تمتد من الشوكة الحرقفية الأمامية العلوية إلى الحق..

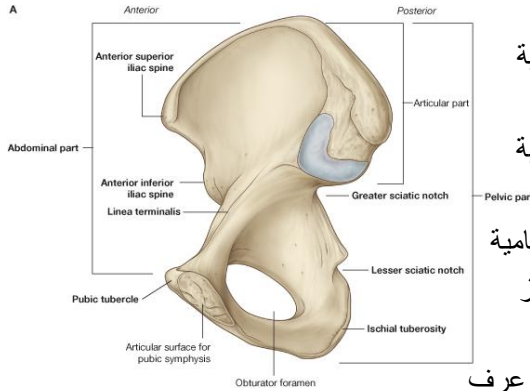
- يوجد في القسم السفلي من الحافة الأمامية الشوكة الحرقفية الأمامية السفلية.

- يوجد إنسي وتحت الشوكة الحرقفية الأمامية السفلية الشامخة الحرقفية العانية وهي بروز يوافق مكان اتصال الحرقفة مع العانة.

- الحافة الإنسية لجناح الحرقفة: تبدأ من عرف

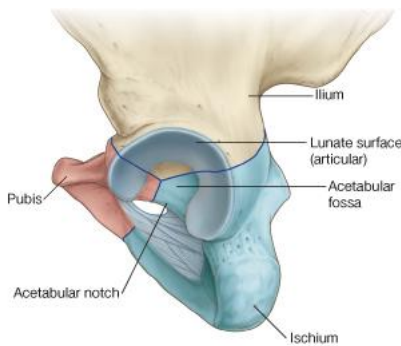
الحرقفة وتمتد نحو الأسفل، في البداية تكون على شكل عرف خشن ثم تصبح حافة حادة تشكل الحد الأمامي للوجه الصيواني. بعد ذلك تتعطف نحو الأمام بعرف مدور حتى الشامخة الحرقفية العانية. يسمى القسم السفلي المدور الخط المقوس.

- **الحافة الخلفية لجناح الحرقفة:** تبدأ من الشوكة الحرقفية الخلفية العلوية فالثلثة بين الشوكية ومن ثم الشوكة الحرقفية الخلفية السفلية فالشوكة الإسكية.



2- الإسك Ischium:

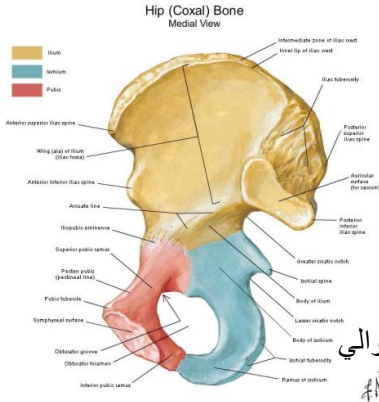
- يشكل القسم الخلفي من العظم الورك، يتألف من قسمين: تخين هو الجسم ورفيع هو الفرع.
- ✓ **الجسم:** يشكل 5/2 من الحق. وله نهايتان علوية وسفلية. تلتحم النهاية العلوية مع العانة والحرقفة، النهاية السفلية حرة وخشنة وتشكل الحدبة الإسكية.
- يضم الجسم الجزء الأسفل من الثلثة الإسكية الكبيرة، تبرز الشوكة الإسكية من الحافة الخلفية لجسم الإسك وتسهم في تشكيل الثلثة الإسكية الكبيرة والثلثة الإسكية الصغيرة.
- تقع الثلثة الإسكية الكبيرة بين الشوكة الحرقفية الخلفية السفلية والشوكة الإسكية.
- تقع الثلثة الإسكية الصغيرة بين الشوكة الإسكية والحدبة الإسكية.



- يحول الرباطان العجزي الشوكي والعجزي الحدبي هاتين التلمتين إلى ثقبين إسكية كبيرة وثقب إسكية صغيرة.
- ✓ **فرع الإسك:** يتجه نحو الأعلى والإنسي وينضم إلى الفرع السفلي للعانة فيشكل الفرعان المتحدان صفيحة عظمية لها وجهان خارجي، وداخلي وحافتان علوية وسفلية تدعى الفرع الإسكي العاني.

3- العانة Pubis:

- يتألف من جسم وفرعين علوي وسفلي. يتوضع الجسم بين الفرعين . يلتقي جسم العانة مع مقابله من الناحية الأخرى في الارتفاق العاني، وهو مفصل يقع على الخط المتوسط.



✓ **جسم العانة** له ثلاثة وجوه:

1- وجه إنسي (ارتفافي)

2- وجه فخذ يمتد للأسفل.

3- وجه حوضي يمتد للأعلى.

- حافة الجسم الأمامية تعرف باسم **العرف العاني**
- وتكون بارزة في الوحشي والأسفل مشكلة **الحديبة العانية** وتقع على بعد 3 سم عن الخط الناصف.

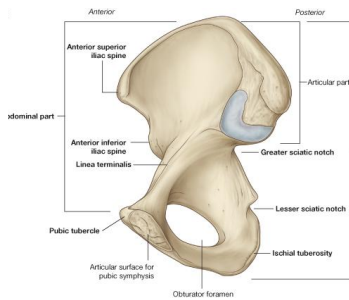
✓ **الفرع العلوي للعانة:** يمتد من الجسم وحشياً ليكون حوالي خمس مساحة الحق. يوجد عليه الخط المشطي.

✓ **الفرع السفلي للعانة:** يلتحم مع فرع الإسك ليكونا الفرع الإسكي العاني.

➤ **الثلم السدادي:** يوجد على الوجه السدادي لفرع العانة العلوي وهو ثلم مائل ويشكل ممر للعصب والأوعية السدادية. يحوله الغشاء السدادي إلى نفق سدادي.

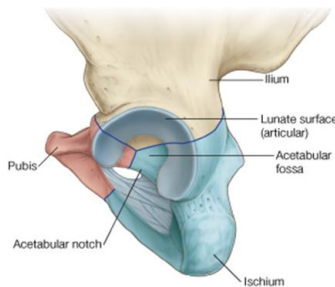
□ **الثقب السدادي: Obturator foramen**

- تحيط بالثقب السدادي العانة والإسك وفروعهما. تغلق الثقب السدادي ما عدا الثلم السدادي، بغشاء ناعم ومقاوم هو الغشاء السدادي الذي يرتكز على حواف الثقب.



□ **الحق: Acetabulum**

- جوف كبير بشكل الكوب. يتوضع على السطح الخارجي للعظم الورك. ويتم فصل مع رأس الفخذ لتشكيل المفصل الورك.
- يتجه الحق نحو الأسفل والأمام والوحشي.
- الحق غير مكتمل في الأسفل ويشكل **الثلمة الحقيقية**.
- عندما يكون الجوف الحقي قليل العمق، ضحل فإنه يؤهب ويساعد على خلع الورك الولادي لذلك يجب تصوير كل طفل بعمر شهر بالإيكو.



الفخذ Femur

- أطول وأقوى عظام الهيكل العظمي، يكون أكثر من 25% من طول الجسم. يتألف من جسم ونهائيتين علوية وسفلية.

• توجيه العظم:

- يوضع رأس العظم في الأعلى والإنسي وتحذب جسمه نحو الأمام.

❖ النهاية العلوية أو القريبة:

- ❖ تملك رأساً وعنقاً ومدورين صغير وكبير.

• رأس الفخذ Head:

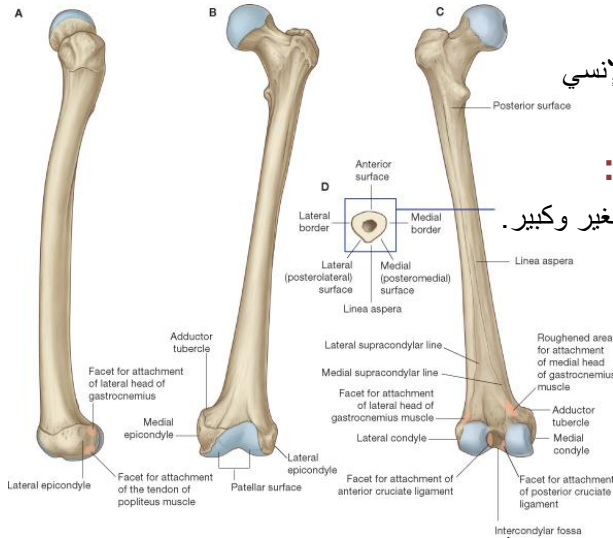
- يأخذ شكل ثلثي كرة ويتجه

نحو الأعلى والإنسي وقليلاً إلى الأمام.

- يتم فصل مع الجوف الحقي.

- يوجد انخفاض في مركز الرأس

يدعى النقرة الرأسية حيث يرتكز الرباط الراسي



• عنق الفخذ Neck:

- يصل الرأس بالجسم ويتجه نحو الأسفل والخلف والوحشي.

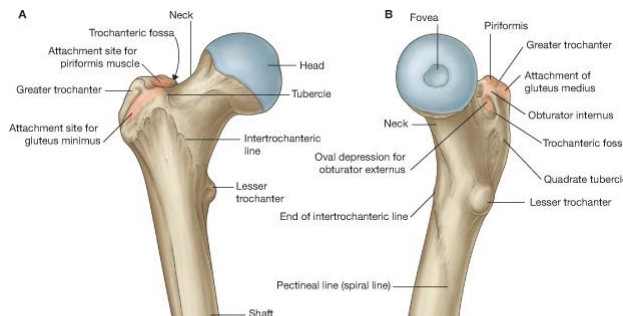
- يفصل عن الجسم في الأمام بالخط بين المدورين.

- يفصل عن الجسم في الخلف بالعرف بين المدورين الذي يوجد عليه بروز يدعى الحديبة المربعة.

• المدور الكبير Greater trochanter :

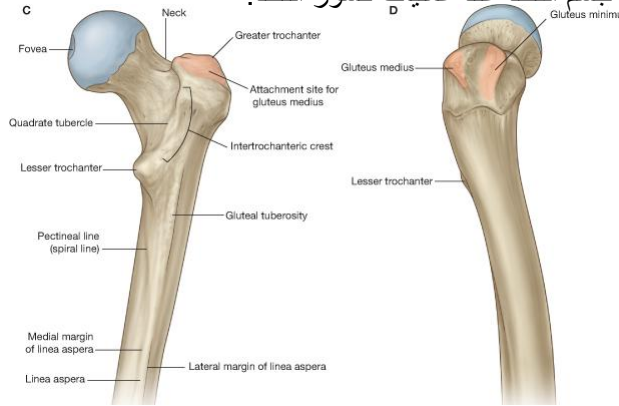
- بروز عظمي يقع في الوحشي ويبرز من منطقة اتصال العنق مع الجسم، وذلك في الجانب الوحشي العلوي منها.

- يحتوي وجهه الإنسي على منخفض خشن يدعى الحفرة المدورية.



• المدور الصغير Lesser trochanter:

- بروز عظمي شكله مخروطي، يمتد نحو الإنسي من القسم الخلفي الإنسي لاتصال الجسم مع العنق.
- أضعف منطقة في الفخذ هي عنق الفخذ، حيث تتعرض لترقق عظمي (هشاشة عظمية) عند كبار السن وخاصة النساء وتؤدي إلى كسور عنق الفخذ (كسور المسنين).
- **الحفرة المدورية:** منخفض خشن على الوجه الإنسي للمدور الكبير، تساعد على إدخال سيخ للوصول إلى جسم الفخذ عند عمليات كسور الفخذ.



❖ جسم الفخذ:

مخروطي، مقطعه مثلث. يحوي ثلاثة وجوه، وثلاث حواف:

الوجوه:

1-وجه أمامي: محدب نحو الأمام، وهو أملس.

2-وجه خلفي إنسي.

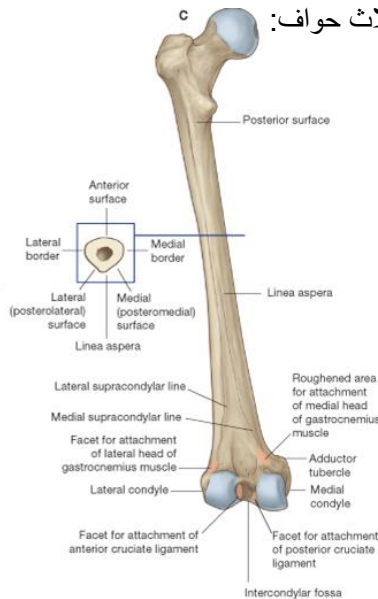
3-وجه خلفي وحشي.

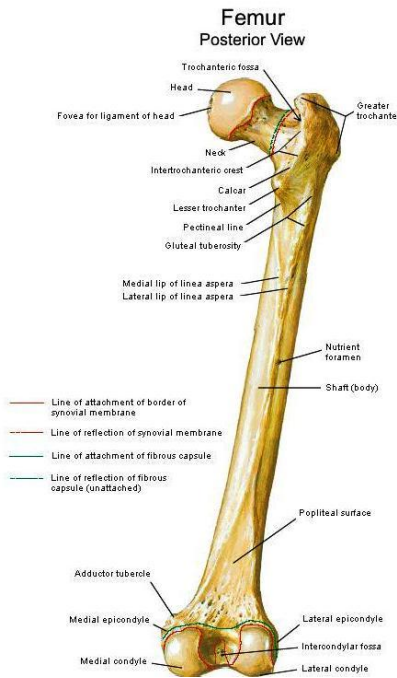
الحواف:

1- إنسية: قليلة الوضوح.

2- وحشية: قليلة الوضوح.

3- خلفية: تدعى بالخط الخشن.





الحافة الخلفية أو الخط الخشن:

- وهو خط بارز وسميك، وله شفتان إنسية ووحشية، تفرقان في الأعلى والأسفل.
- تتابع الشفة الوحشية نحو الأعلى بالأحدوية الإليوية.

- وتتابع الشفة الوحشية نحو الأسفل لتشكل الحرف فوق اللقمة الوحشية الذي ينتهي في اللقيمة الوحشية.

- تتابع الشفة الإنسية نحو الأعلى بالخط الحلزوني.

- تتابع نحو الأسفل بالحرف فوق اللقمة الإنسية الذي ينتهي بحديبة المقربة.

- يمتد العرف أو الخط المشطي من منطقة المدور الصغير الخلفية إلى الخط الخشن.

- إن الخط الخشن هو دليل للجراح في رد الكسور الفخذية.

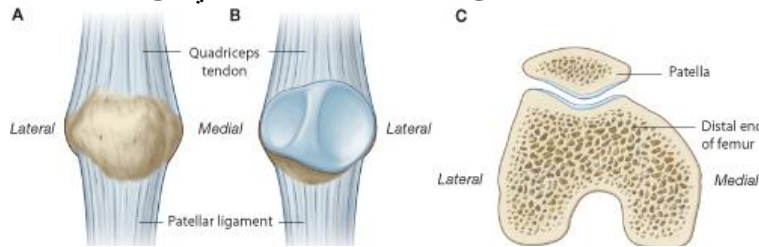
❖ النهاية السفلية:

- تتألف من لقتين إنسية ووحشية، تنفصلان عن بعضهما في الأسفل والخلف بواسطة الحفرة بين اللقيمة.
- يوجد سطح مفصلي على الوجه الأمامي للقتين يتم فصل مع الوجه المفصلي للرضفة.
- يوجد بروز صغير يقع إلى الأعلى من اللقمة الإنسية تدعى حديبة المقربة.
- يوجد فوق كل لقمة بروز عظمي يدعى النتوء فوق اللقمة أو اللقيمة. أي توجد لقيمتان إنسية ووحشية.
- يوجد إلى الأسفل وخلف الحرف فوق اللقمة الوحشية (الذي ينتهي في اللقيمة الوحشية) يوجد السطح المأبضي الذي هو عبارة عن باحة مسطحة مثلثة على السطح الخلفي للفخذ قرب نهايته السفلية.



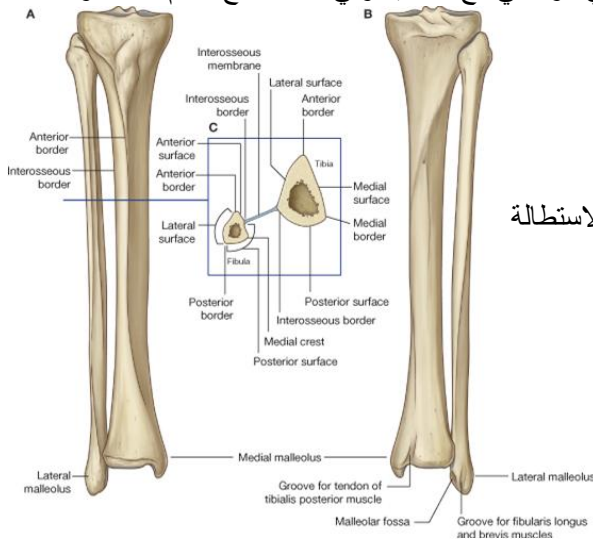
الرضفة Patella

- هي أكبر عظم سمسماني (أي أنها عبارة عن عظم تطور ضمن وتر العضلة مربعة الرؤوس الفخذية)
- لها شكل مثلثي، قاعدتها في الأعلى وقمتها في الأسفل. تتوضع أمام مفصل الركبة، لها وجهان وقاعدة وذروة وحافتان. ويمكن جسها بسهولة من خلال الجلد.
- الوجه الأمامي:** محدب، ويوجد عليه تقوُب تمر فيها الأوعية المغذية وكذلك يوجد عليه أثلام عمودية ناتجة عن مرور ألياف وتر العضلة مربعة الرؤوس الفخذية.
- الوجه الخلفي:** يشكل قسمه العلوي المنطقة التي تتفصل مع عظم الفخذ وذلك من خلال الوجهين الرضفيين لقمتي الفخذ. أما قسمه السفلي فهو غير مفصلي.
- تعطي حوافها العلوية والوحشية والإنسية** مرتكزاً لمختلف أجزاء العضلة مربعة الرؤوس الفخذية.
- وتر مربعة الرؤوس الفخذية يمر على الرضفة وإن انقطاعه يؤدي إلى غياب حركة البسط.



الظنوب Tibia

- هو العظم الأكبر بين عظمي الساق. يقع في الجانب الأمامي الإنسي من الساق ويمكن جسّه بكامل امتداده.
- يتمفصل في الأعلى مع الفخذ وفي الوحشي مع الشظية وفي الأسفل مع عظم القعب وله جسم ونهايتان علوية وسفلية



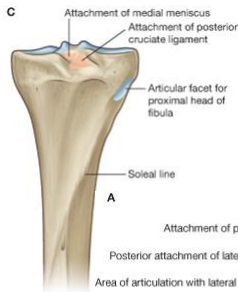
- **توجيه العظم:**
- توضع نهايته الأضخم في الأعلى
- وحافته الأكثر بروزاً في الأمام والاستطالة السفلية لنهايته السفلية في الإنسي.



❖ النهاية العلووية: كبيرة، منبسطة،

- تتم فصل مع النهاية السفلية للفخذ، وتتكون من لقمتين إنسية ووحشية وأحدوية.
- الوجه العلوي لكل لقمة أملس وكبيرة وبيضي الشكل ويتم فصل مع لقمة الفخذ الموافقة.

- تفصل بين سطحي اللقمتين من الأمام إلى الخلف: الباحة بين اللقمة الأمامية والبارزة بين اللقمة، والباحة بين اللقمة الخلفية.



-تبدي اللقمة الإنسية على وجهها الخلفي ميزابة /ترتكز عليها العضلة نصف الغشائية/

- تبدي اللقمة الوحشية على وجهها الوحشي سطحاً مفصلياً دائري الشكل يتم فصل مع رأس الشظية.

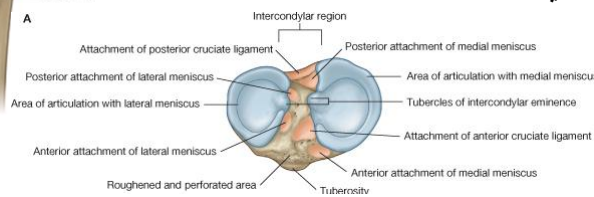
-يوجد عند اتصال الحافة

الأمامية للظنوب مع

النهاية العلووية للظنوب

الأحدوية التي يرتكز

عليها الرباط الرضفي.



❖ جسم الظنوب:

ضيق في قسمه المتوسط، مخروطي الشكل ويأخذ شكلاً مثلثياً على المقطع العرضاني.

له ثلاثة وجود وثلاث حواف.

- الوجه: إنسي، وحشي، خلفي.

- الحواف: أمامية، وحشية، إنسية.

- الحافة الأمامية: أكثر الحواف بروزاً، تبدأ من

الحافة الوحشية للأحدوية في الأعلى، ثم تنزل

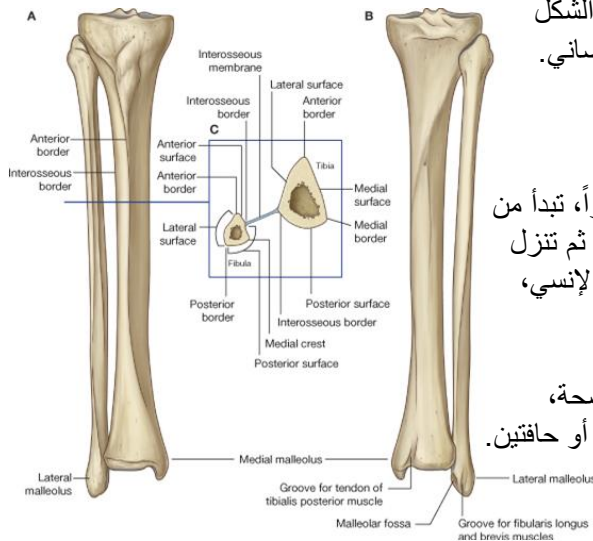
مائلة نحو الإنسي لتتصادى مع الكعب لإنسي،

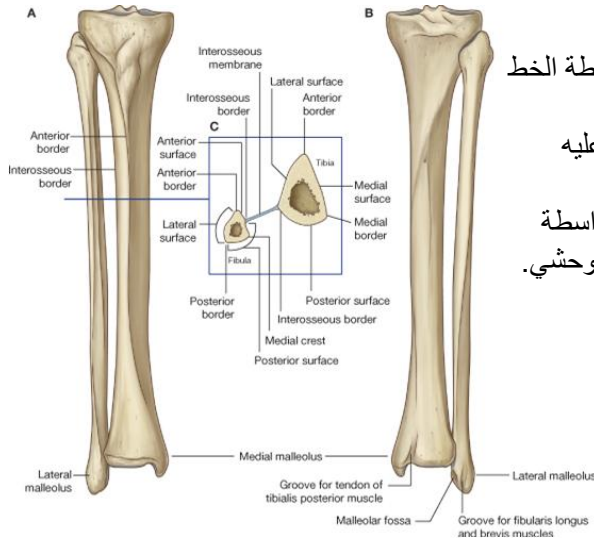
وهي دليل للجراح أثناء رد الكسور.

- الحافة الإنسية: قليلة البروز.

- الحافة الوحشية (بين العظمية): واضحة،

وتتفرع في قسمها السفلي إلى فرعين أو حافتين.





الوجه الخلفي للظنوب: يقسم بواسطة الخط

المائل /النعلي/ إلى قسمين:

علوي: أعلى الخط المائل: يرتكز عليه العضلة المأبضية.

سفلي: أسفل الخط المائل: ينقسم بواسطة قنزعة عمودية إلى قسمين: إنسي ووحشي.

❖ النهاية السفلية:

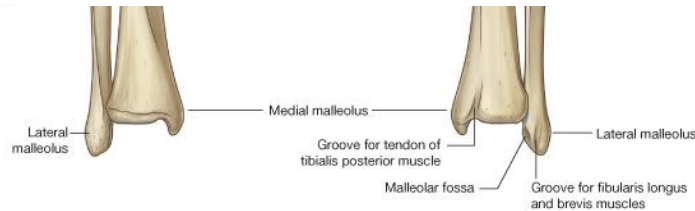
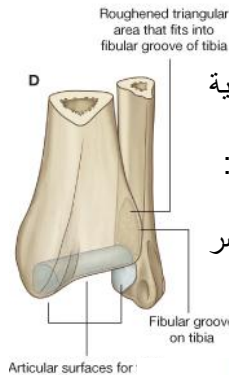
- تملك بارزة عظمية تتجه نحو الأسفل هي **الكعب الإنسي (في الإنسي)**.

- في الوحشي توجد الثلمة الشظوية التي تتم فصل مع النهاية السفلية للشظية.

- النهاية السفلية وجه مفصلي ذو شكل رباعي يتم فصل مع النهاية العلوية لجسم القعب.

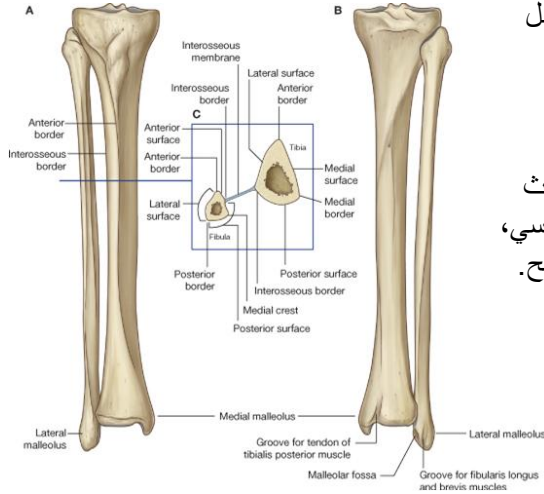
- يتصف الوجه الخلفي للنهاية السفلية بوجود ثلم الكعب حيث يمر وترا: قابضة الأصابع الطويلة والظنوبية الخلفية.

- عند كسور الكعب الإنسي تتحشر العضلتان السابقتان بين قطعتي الكسر وبالتالي تمنع الالتحام ولذلك تحتاج إلى عمل جراحي.



الشظية Fibula

- هو العظم الرفيع والأصغر، والوحشي بين عظمي الساق وله جسم ونهايتان.
- لا تشارك الشظية في التمثصل عند مفصل الركبة.
- تتمفصل في الأعلى مع الظنوب وفي الأسفل مع القعب
- يشكل الكعب الوحشي في مفصل الكاحل



توجيه الشظية:

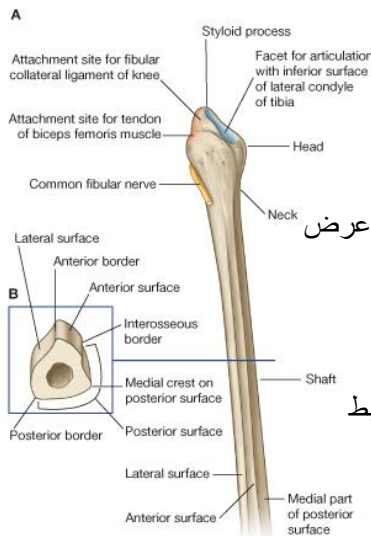
توضع نهايتها المسطحة في الأسفل بحيث يكون سطحها الأملس والمثلثي في الإنسي، وتكون الثلمة المجاورة خلف هذا السطح.

❖ النهاية العلوية (الرأس):

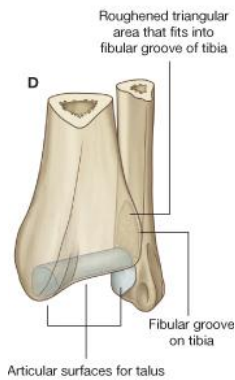
- تتحد مع الجسم بواسطة عنق الشظية.
- يبرز منها الناتئ الإبري أو /قمة رأس الشظية/
- يشاهد على القسم الإنسي وجيه مفصلي للتمفصل مع اللقيمة الوحشية للظنوب

❖ الجسم:

- طويل ورفيع. له أربع حواف وأربعة وجوه..
- يكون الوجه الأمامي ضيق في قسمه العلوي وأعرض في الأسفل

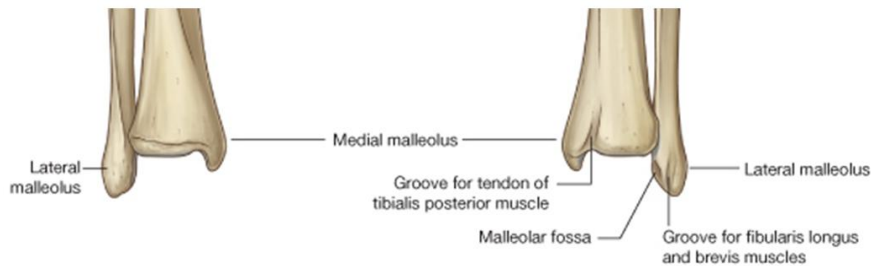


- ينقسم الوجه الخلفي بواسطة عرف ناصف بارز يبدأ في العنق.
- حافته الإنسية /بين العظمية/ قليلة الوضوح ويرتبط بها الغشاء بين العظمي.



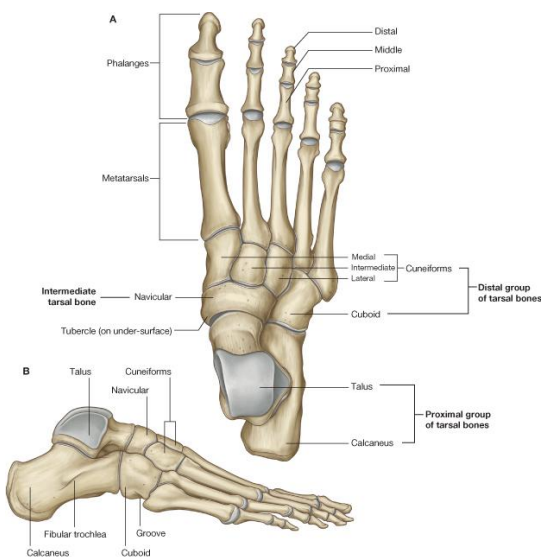
❖ النهاية السفلية /الكعب الوحشي/:

- هي أكثر تبارزاً وتوضعاً في الخلف من الكعب الإنسي وتكون أخفض من الكعب الإنسي بحوالي 1 سم.
- تتمفصل النهاية السفلية مع الوجه الوحشي للكعب.
- الوجه الإنسي من الكعب الوحشي يحوي في الأمام سطح مفصلي مثلثي الشكل للتفصل مع عظم القعب، يوجد أسفل وخلف السطح المفصلي انخفاض يدعى حفرة الكعب الوحشي.



عظام القدم Bones of the foot

هي العظام الرصغية، الأمشاط، السلاميات.



الرصغ /Tarsal Bones/

- يشمل الرصغ سبعة عظام يتمفصل أحدها وهو القعب مع عظمي الساق.
- عظام الرصغ حسب تناقص حجمها: العقب- القعب- النردى- الزورقي- الإسفيني الإنسي - الإسفيني الأوسط - الإسفيني الوحشي.

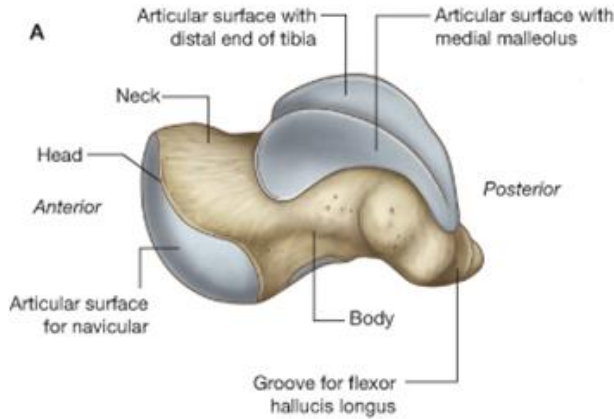
عظم القعب Talus

- يتم فصل عظم القعب في الأعلى مع الظنوب والشطية وفي الأسفل مع عظم القعب وفي الأمام مع العظم الزورقي، وهذا العظم لا يملك أي ارتباطات عضلية.
- يتألف من ثلاثة أجزاء:

1- أمامي هو الرأس والذي يؤلف وحده الوجه الأمامي.

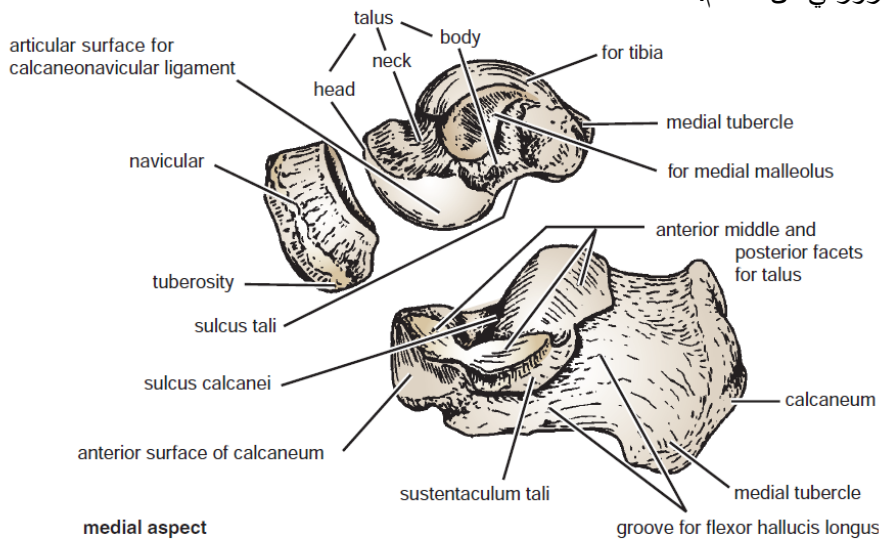
2- متوسط هو العنق.

3- خلفي هو الجسم.



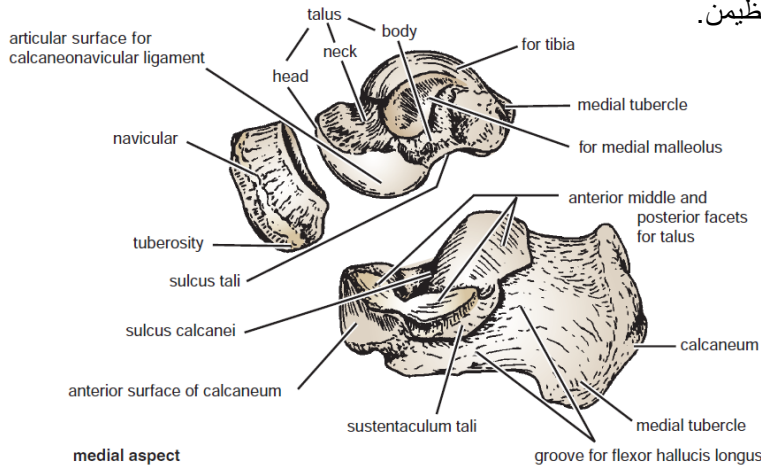
• رأس القعب: بارز للأمام

- يملك سطحاً مفصلياً محدباً ببيضوياً للتمفصل مع العظم الزورقي، ويستمر هذا السطح المفصلي على السطح السفلي حيث يرتكز على معلاق القعب في الخلف وعلى الرباط العقبى الزورقي من الأمام.



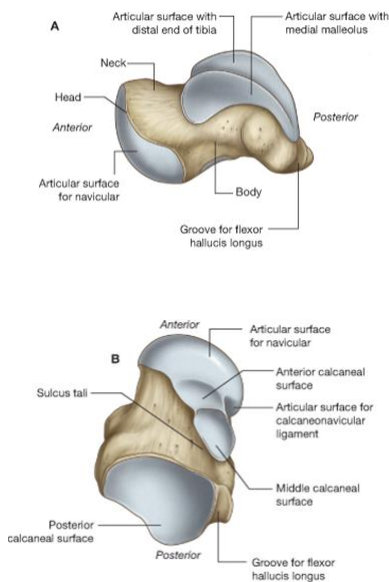
• عنق القعب:

- يقع خلف الرأس، ويكون ضيقاً نوعاً ما.
- سطحه العلوي خشن وترتكز عليه الأربطة.
- يبدي سطحه السفلي أخدوداً عميقاً يدعى ثلم القعب.
- يشكل ثلم القعب مع ثلم العقب في القدم نفقاً يسمى الحيب الرصغي يشغله الرباط القعبي العقبى بين العظيمن.



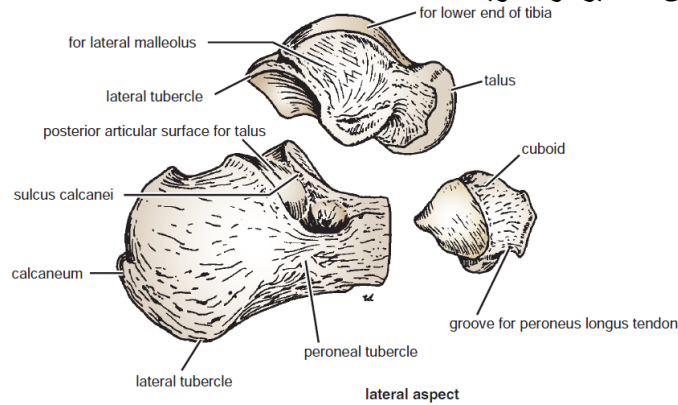
• جسم القعب:

- يتمفصل وجهه العلوي مع النهاية البعيدة للظنوب.
- وجهه الوحشي له سطح مفصلي مثلثي يتمفصل مع الكعب الوحشي للشطبية.
- وجهه الإنسي له شكل الضمة (الفاصلة) للتمفصل مع الكعب الإنسي للظنوب.
- يتميز الوجه الخلفي بوجود حديبتين صغيرتين منفصلتين عن بعضهما بثلم يمر منه وتر قابضة الإبهام الطويلة.
- يوجد على وجهه السفلي ثلاثة سطوح مفصلية:
- **سطح أمامي:** يشارك بتشكيل المفصل القعبي العقبى الزورقي.
- **سطح أوسط:** يتمفصل مع معلق القعب.
- **سطح خلفي:** يدخل بتشكيل المفصل تحت القعبي.

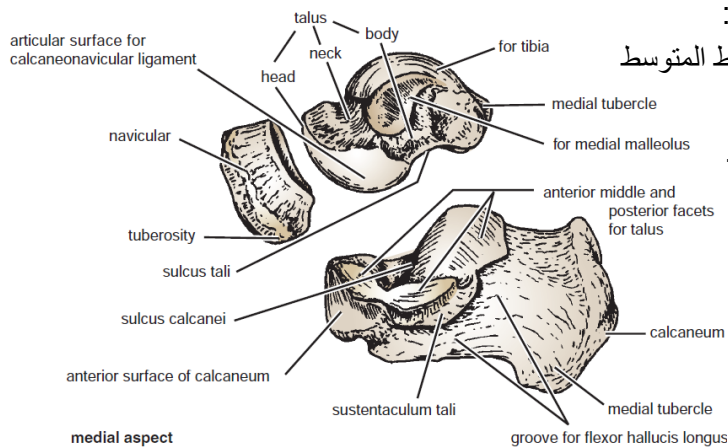


عظم العقب calcaneus

- أكبر عظام الرصغ. يتمفصل في الأعلى مع عظم القعب ويتمفصل في الأمام مع النردي، له ستة وجوه:
- **الوجه الأمامي:** له وجه مفصلي مع النردي.
- **الوجه الخلفي:** يتميز بوجود بارزة مؤخرة القدم حيث يرتكز الوتر العقبى.
- **الوجه الوحشي:** يوجد عليه بروز يسمى الحديبة الشظوية التي تفصل بين وترى العضلتين الشظويتين القصيرة و الطويلة.



- **الوجه الإنسي:** يبرز منه ناتئ له شكل الرف، يدعى هذا الرف **بمعلق القعب** الذي يساعد في دعم القعب.
- **الوجه العلوي:** يبدي **سطحين مفصليين** يتم من خلالهما التمثفصل مع عظم القعب وينفصل السطحين المفصليين عن بعضهما بالتلم العقبى.
- **الوجه السفلي يملك:**



- **حديبة أمامية على الخط المتوسط**
- **حديبة إنسية كبيرة**
- **حديبة وحشية صغيرة.**

العظم الزورقي Scaphoide bone



- يقع بين القعب بالخلف، والإسفينيات بالأمام
- وجهه الوحشي خشن، وضيق له سطح مفصلي مع النردي.

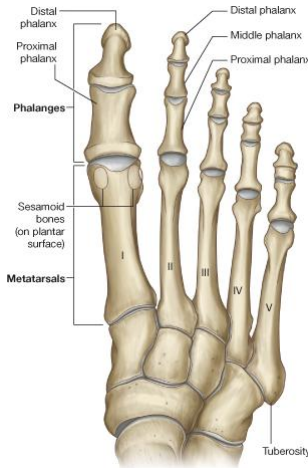
- يمتد وجهه الإنسي نحو الأسفل مشكلاً أحادية الزورقي التي يمكن جسها على الحافة الإنسية للقدم وأسط الكعب الإنسي بحوالي 2.5 سم.

العظم النردي Cuboid Bone:

يقع على الوجه الوحشي للقدم حيث يتم فصل في الخلف مع العقب وفي الأمام مع المشطيين الرابع والخامس وفي الإنسي مع العظم الإسفيني الثالث والعظم الزورقي.

يتميز وجهه السفلي بوجود ثلم يحوي وتر العضلة الشظوية الطويلة.

• العظام الإسفينية Cuneiform Bones:



✓ عددها ثلاثة وهي الإسفيني الإنسي، الإسفيني الوحشي، الإسفيني الوسطاني.
✓ تقع بين الزورقي بالخلف والعظام المشطية الأول والثاني والثالث بالأمام.

• الأمشاط والسلاميات:

✓ تشبه أمشاط وسلاميات القدم أسناع وسلاميات اليد.
✓ يملك كل منها رأساً في الاتجاه البعيد وجسماً وقاعدة في الاتجاه القريب.
✓ يوجد خمسة أمشاط ترقم من الإنسي إلى الوحشي
✓ كل إصبع له ثلاث سلاميات ما عدا الإبهام سلاميتان.